

DIE KULTURMETROPOLE

Platzhirsch Alm Mannheim

Hüttengaudi am Flughafen



Foto: Platzhirsch Alm Mannheim

(red) **Es ist wieder soweit!**

Nach drei Jahren ist das Platzhirsch Alm-Team ab November 2022 wieder für Sie da!

Die urige Mannheimer Party-Hütte geht mit der badischen Staatsbrauerei Rothaus in die erste Runde und gastiert vom 24.11.2022 bis 04.03.2023, Donnerstags-Samstags auf der bekannten Location, am Flughafen an der Seckenheimer Landstraße 170 in Mannheim.

In der originalen Berghütte erwartet euch ein urgemütliches Ambiente für Winter- oder Weihnachtsfeiern, Firmenevents oder private Geburtstagsparties mit bis zu 100 Gästen!

Unser Team serviert zünftige Schmanerl-Platten, Rindergulasch oder Käsespätzle und zum Abschluss leckeren Kaiserschmarrn. Lassen Sie sich vom Platzhirsch-Team verwöhnen, und genießen Sie das Après-Ski Feeling.

Save the Dates!

An vier Samstagen rockt DJ Tomm die Platzhirsch Alm richtige Hüttengaudis! Ob mit Freunden oder Kollegen: Reservieren Sie Ihren Abend mit dem bekannten Musiker der Münchner G'schichten an folgenden

Samstagen: 3. Dezember 2022, 14. Januar 2023, 18. Februar 2023 und 4. März 2023. Reservierungen unter www.platzhirsch-alm.de/buchung/ oder unter Tel: 06201/392939-15, per E-Mail an info@platzhirsch-alm.de.

Aktuelles aus Ihrer Region
www.metropoljournal.com



Mannheim



Heidelberg



Dezember 2022

Dezember 2022

Aus der Region.....	02-09
Bauen/Wohnen & Renovieren.....	10-11
Gesundheit & Wellness.....	12-13
Rätsel.....	15
Impressum.....	2

Rund um die Uhr
brandaktuell

Lokales & Regionales
Immer Kostenlos!

Lokal profitieren -
regional informieren

IPFEIFER ABWASSER-KANAL

Wir machen Ihr Rohr frei!



24H-SOFORT-HILFE

- Kanalsanierung
- Kanalreparaturen
- Kanal-TV
- Kanalreinigung
- Rohrreinigung
- Dichtungsprüfung mit Protokoll

☎ 0 62 03 / 95 44 55

Pfeifer Abwasser-Kanal GmbH
Robert-Bosch-Str. 4 • 69198 Schriesheim
Internet: www.pfeifer-abwasser-kanal.de

Ihre Reisesmesse im Herzen der Metropolregion:

ReiseMarkt
Rhein-Neckar-Pfalz



6.-8. Jan. 2023

Mannheim | Maimarkthalle | 10-18 Uhr

Ob Sonne und Meer, Berge und Natur oder Städte und Kultur: Hier tanken Sie Vorfreude auf einen wunderbaren Urlaub.

Für jeden Geschmack ist etwas dabei!

- Pauschal- und Individualreisen weltweit
- Thema Fahrrad mit Fahrrad-Testparcours
- Urlaub in Deutschland
- Caravaning
- Kreuzfahrten
- Weltenbummler live erleben in Wort und Bild
- Busreisen
- Kunst- und Kulturreisen
- 2x täglich Tombola

Geschickt im Konflikt

Was, wenn ich eingreifen muss? – Veranstaltungen zum Thema Zivilcourage

(red) Immer wieder geraten Bürger*innen in Situationen, in denen sie Grenzverletzungen oder Gewalt im öffentlichen Raum erleben. In diesen Momenten fühlen sich viele Menschen gehemmt und rationales Denken kann in den Hintergrund rücken. Um Handlungssicherheit für etwaige Situationen zu gewinnen, lädt das Haus des Jugendrechts Mannheim zu zwei Veranstaltungen zum Thema Zivilcourage im öffentlichen Raum ein. In den beiden interaktiven Vorträgen beschäftigt sich der Fachreferent

für Deeskalation, Zivilcourage und Gewaltprävention, Lars Groven, mit der individuellen Haltung und wirft mit den Teilnehmenden einen gemeinsamen Blick auf mögliche Ursachen für bestehende Unsicherheiten im Verhalten. Darauf aufbauend werden alltags- und praxisnahe Lösungsstrategien zum Selbstschutz und für ein sicheres Eingreifen vorgestellt. Die Themen Angst, Mut und Stress spielen in den Vorträgen eine wesentliche Rolle. Ziel ist es, zu einem verstärkten Sicherheitsempfinden im Alltag beizutragen.

- Am Mittwoch, 7. Dezember 2022, von 18 bis 20:30 Uhr im Bürgerhaus Neckarstadt, Lutherstraße 15, 68169 Mannheim, geht es um „Kleine Grenzverletzungen im Alltag: Praktische Ideen und Methoden zum Handeln – Deeskalation und Zivilcourage“.
- Am Montag, 19. Dezember 2022, von 18 bis 20:30 Uhr im Bürgerhaus Neckarstadt, Lutherstraße 15, 68169 Mannheim, trägt die Veranstaltung den Titel „Bedrohung, Gewalt und Angst: Alltagsnahe Möglichkeiten zum Selbstschutz und zum Schutz Dritter“.

Die Teilnahme an den Veranstaltungen ist kostenfrei.

Hintergrund: Im Haus des Jugendrechts arbeiten die Jugendhilfe im Strafverfahren des Fachbereichs Jugendamt und Gesundheitsamt, Polizei und Staatsanwaltschaft behördenübergreifend unter einem Dach. Die Kooperationspartner stehen als Ansprechpartner für alle Fragen rund um das Thema Jugendkriminalität und Jugendstrafrecht zur Verfügung.

Impressum

Herausgeber:

Lothar Binder
Postfach 410117
68275 Mannheim
Telefon: 0621 72739490
Telefax: 0621 72739497
L.Binder@metropoljournal.com

REDAKTION:

Lothar Binder V.i.S.d.P.
L.Binder@metropoljournal.com
Ruth Binder-Wach
R.Wach@metropoljournal.com
Dennis Wach
D.Wach@metropoljournal.com
Gustav Beck
G.Beck@metropoljournal.com
Dieter Augstein
D.Augstein@metropoljournal.com
Wolfgang Lutz (wolu)
Roland Karschits (rk)

Fotos:

Lothar Binder
Dennis Wach
Gustav Beck
Volker Seitz
Dieter Augstein

Internet:

Metropol Journal Rhein-Neckar
Metropoljournal.com

Verlag, Anzeigen, Vertrieb

Metropoljournal
68275 Mannheim
Telefon: 0621 72739490
Telefax: 0621 72739497
info@123medien.com
HRB 725308 AG Mannheim

GESTALTUNG:

Sandra Dehling

DRUCK:

Oggersheimer
Druckzentrum
Flomersheimer Str. 2-4,
67071 Ludwigshafen

Für unverlangt eingesandte Manuskripte und Fotos, sowie für die Richtigkeit telefonisch aufgebener Anzeigen oder Änderungen übernimmt der Verlag keine Gewähr. Abbestellungen von Anzeigen bedürfen der Schriftform. Die Redaktion behält es sich vor Leserbriefe zu kürzen.

© 2016 für Texte bei der Redaktion, Urheber, für Anzeigen beim Verlag. Nachdruck,ervielfältigung und elektronische Speicherung nur mit schriftlicher Genehmigung.

Verteilung:

Dieter Augstein
Rottannenweg 13a, 68305 Mannheim
0173 306 8807

Neue Chancen

für innerstädtische Entwicklung

(red) Die Stadt Mannheim hat mit Mitteln aus dem Mannheimer Bodenfonds die Grundstücke T 6, 16 und 17 mit einer Größe von insgesamt knapp 2.000 Quadratmetern erworben. Hier soll künftig ein gemeinschaftliches Wohnprojekt realisiert werden. Gemeinschaftliche Wohnprojekte übernehmen in der Regel in besonderer Weise Verantwortung für Grund und Boden, aber auch für das Gemeinwohl. Dabei ist auch ein kooperatives Konzept mit einer Kita oder anderen Kinderbetreuungsangeboten auf dem Grundstück vorstellbar. „Durch den Ankauf aus Mitteln des Bodenfonds haben wir die Möglichkeit, potenzielle Wohnbaugrundstücke zu erwerben und insbesondere gemeinschaftliche



Foto: Stadt Mannheim

Wohnprojekte aktiv zu unterstützen. Durch das hier nun mögliche Projekt

kann der hohen Wohnungsnachfrage in der Innenstadt ein zusätzliches

Angebot unterbreitet werden. Und es kann ausstrahlen in die umliegenden Quartiere und das Gemeinwesen stabilisieren“, erläutert der für Bauen und Stadtentwicklung zuständige Bürgermeister Ralf Eisenhauer.

Die Erwerbsverhandlungen wurden von der dezernats- und fachbereichsübergreifenden Arbeitsgruppe zum Mannheimer Bodenfonds angestoßen. Bis auf eine Hallenüberdachung ist das Gelände bereits geräumt und bebaubar. Neben der Verwirklichung eines gemeinschaftlichen Wohnprojektes steht klimagerechtes Bauen im Vordergrund. Die Umsetzung erfolgt auf der Grundlage eines noch durchzuführenden Konzeptvergabeverfahrens.

Ärgerlich!

(wolu) Die Mannheimer Bundesgartenschau wird immer mehr zum Desaster.

Obwohl die erste Gartenbauausstellung bereits 1865 in Deutschland stattfand, ist die heutige Bundesgartenschau ein Relikt der bundesrepublikanischen Nachkriegsgeschichte. Nach dem 2. Weltkrieg fand die erste Folgeveranstaltung 1949 in Landau in der Pfalz statt.

Doch die Ausrichtung einer Bundesgartenschau, nach heutiger Bewertung ist weder zeitgemäß noch umweltfreundlich, von den hohen Kosten ganz zu schweigen.

Über Jahre hinweg fahren schwere Baufahrzeuge hin und her um die Veranstaltung herzurichten, eine schwere Belastung für die Umwelt, klimafreundlich ist das gewiss nicht. Was dem „Normalbürger“ schon lange klar war, wird jetzt auch von berufener Seite bestätigt. „Das ist alles andere als nachhaltig“ finden die Vorsitzenden des Umweltforums aus Mannheim, und gehen mit der BUGA 2023 in Mannheim schwer in Klausur. (Siehe Bericht im Mannheimer Morgen vom 24.11.2022)

Was wäre eine Alternative zu dieser BUGA gewesen, die immerhin auf einem Gelände von mehr als 62 Hektar Fläche auf dem ehema-

ligen Kasernengelände „Spinelli-Barracks“ im Nordosten Mannheims und in Teilen des Luisenparks vom April bis Oktober 2023 stattfindet? Warum hat man nicht einfach für einen Stadtwald Bäume gepflanzt? Ein Stadtwald der sich selbst entwickelt, ein Naturspektakel das den Namen verdient.

Eine riesengroße Chance hin zur Klimaneutralität, welche die Stadt Mannheim gerne so vollblumig angekündigt hat, wurde wieder einmal ohne Not verspielt. Schade!

ÄRGERLICH



KOLUMNE

Reise Markt

Mannheim

(red) Als erste Touristikmesse des Jahres in Baden-Württemberg präsentiert der ReiseMarkt Rhein-Neckar-Pfalz drei Tage lang alle Facetten des Verreisens und zeigt, was die Reiselandschaft an Neuem zu bieten hat. Das „größte Reisebüro“ des Rhein-Neckar-Raums will in der Maimarkthalle Mannheim vom 6. bis 8. Januar 2023 rund 8.000 Besucherinnen und Besucher in Urlaubslaune versetzen. „Wir freuen uns sehr darauf, Anfang 2023 wieder durchstarten zu können“, sagt Frank Baumann, Geschäftsführer des Veranstalters expotec gmbh aus Berlin. In den letzten beiden Jahren hatte die Reisesmesse coronabedingt nicht stattfinden können. „Die Tourismusbranche, die von der Pandemie schwer getroffen war, ist seit dem Frühjahr 2022 auf Erho-



Foto: Reisemarkt

lungskurs und gibt alles, um Reiselustigen die tollsten Angebote unterbreiten zu können“, berichtet Baumann. Sowohl populäre Stammaussteller als auch neue interessante Anbieter haben sich bereits zur Teilnahme an der

Mannheimer Urlaubsmesse entschieden: Von exotischen Reisen in ferne Kontinente, Trips in die verschiedensten deutschen und europäischen Regionen bis zum Tagesausflug in der Umgebung, von der Pauschalreise bis

zum schicken Hotel und Schiffsreisen von gemütlich bis spektakulär sind (fast) alle Traumziele vertreten. Unter dem Motto „Rollis on Tour“ sind auch Reise-Ideen für Menschen mit Handicap wieder im Gepäck. Schon vor der Pandemie gefragt, haben einige Urlaubsformen nochmals besonderen Schwung aufgenommen und spiegeln damit auch ein verändertes Freizeitverhalten wider.

„Dazu gehört auf jeden Fall das Thema Outdoor, vor allem der Urlaub mit dem Fahrrad oder mit dem Wohnmobil. Auf der Messe gibt es dazu nicht nur zahlreiche Reise-Ideen – unser großer Fahrrad-Parcours lädt herzlich dazu ein, verschiedene Fahrradmarken von E-Bikes bis zu Tourenrädern direkt in der Halle zu testen“, so der Veranstalter weiter. Auch die neuesten Wohnmobi-

le und Caravans können im Messebereich Camping/Caravanning ausgiebig begutachtet werden. Gedacht ist auch an die Urlauber, die noch gar nicht wissen, wo es sie wirklich hinzieht. Inspirationen liefern faszinierende Live-Vorträge von Globetrottern und die beliebten Urlaubskinos. Natürlich ebenfalls wieder mit dabei: ein umfangreiches Rahmenprogramm, die abwechslungsreiche Kinderbetreuung, gastronomische Angebote aus der Region und zweimal täglich die Tombola mit wertvollen Reisepreisen.

Öffnungszeiten & Tickets

Der ReiseMarkt ist an allen drei Messtagen von 10 bis 18 Uhr geöffnet. Das Tagesticket kostet 8 Euro, ermäßigt 6 Euro. Die Familienkarte für zwei Erwachsene und alle Kinder kostet 18 Euro.

Geringerer Energieverbrauch

Stadt Mannheim

(red) Die Stadt Mannheim strebt von Freitag, 23. Dezember, bis Sonntag, 8. Januar 2023, einen geringeren Energieverbrauch an und fährt wo möglich die Nutzung der städtischen Gebäude weitgehend herunter. Jedoch werden alle Verwaltungsleistungen angeboten.

Bürgermeister Ralf Eisenhauer erklärt: „Bis zu vier Prozent des jährlichen Energieverbrauchs wollen wir in dieser Zeit einsparen.

Damit leistet die Verwaltung und ihre Mitarbeitenden auch einen Beitrag zur Eindämmung des Klimawandels. Im Klimaschutzaktionsplan ist neben einer Vielzahl an Maßnahmen insbesondere auch das Ziel festgehalten, dass Emissionen und Verbräuche im ersten Schritt – wenn möglich – vermieden werden sollen und erst im zweiten Schritt eine klimaneutrale Alternative anzustreben ist. Hier sind die energieparenden Sofortmaßnahmen ein

wichtiger Beitrag. Zugleich ist es natürlich ein wichtiger Teil der städtischen Maßnahmen in der Energiekrise.“

Städtische Mitarbeitende, die in dieser Zeit keinen Urlaub haben, haben die Möglichkeit, mobil von Zuhause zu arbeiten. So kann bei 80 Prozent aller Büroflächen die Raumtemperatur

auf ein Minimum abgesenkt werden. Dort, wo es notwendig ist, werden geringe Büroflächen bei einer optimierten Belegung beheizt. Die städtischen Tochtergesellschaften beteiligen sich ebenfalls an der Maßnahme.

Auch der Fachbereich Bürgerdienste leistet einen wesentlichen Beitrag zum städtischen Energiesparkonzept, ohne

dass Verwaltungsleistungen eingeschränkt werden. Vom 23. Dezember 2022 bis zum 8. Januar 2023 sind die Bürgerservice-Zentren Süd (Lindenhof), Mitte (K 7) und Nord (Waldhof) für die Bürgerschaft geöffnet.

Die Öffnungszeiten sind hier zu finden: www.mannheim.de

Sportparklets in der Kunststraße

werden versetzt

(red) Die Sportparklets in der Kunststraße werden am morgigen Dienstag, 29. November, demontiert und am Mittwoch, 30. November, verladen und in den Unteren Luisenpark transportiert.

Hierfür muss am 30. November die Fahrbahn in der Kunststraße in Höhe O3 für den Verkehr gesperrt werden. Auch der Fußgänger- und Radweg ist in diesem Bereich nur eingeschränkt nutzbar. Eine Umleitung über das Quadrat M3 ist ausgeschildert. Am 1. Dezember ist die Durchfahrt in der Kunststraße wieder gegeben.

Mit dem Projekt „Neue Wege – mehr erleben in der City“, das eine geänderte Verkehrsführung und eine Umwandlung des Straßenraums beinhaltet, soll seit Frühling dieses Jahres auf zwölf Monate getestet werden, wie unnötiger Durchgangsverkehr aus der Innenstadt herausgehalten und gleichzeitig eine verbesserte Aufenthaltsquali-

tät mit mehr Platz zum Flanieren, zum Verweilen und Begegnen geschaffen werden kann. Gegenstand des Gesamtkonzeptes ist auch die Umnutzung der ehemaligen Kurzzeitparkstände in Fressgasse und Kunststraße. Um das Thema Bewegung stärker in die Innenstadt zu bringen, wurden im August drei Sportparklets in der Kunststraße aufgestellt.

Da die aus Sicherheitsgründen notwendigen hohen Seitenwände der Sportparklets als Abtrennung zur Fahrbahn auch die Sicht auf die Geschäfte verdeckten und eine Trennwirkung in der Geschäftsstraße bewirkten, wurde die Entscheidung getroffen, die Sportparklets vorzeitig in den Unteren Luisenpark umzustellen und in der Kunststraße ersatzweise Pflanzkübel aufzustellen. Fahrradabstellanlagen sind gegenwärtig in Planung und sollen im Frühjahr 2023 den Kübeln folgen.

Wir wünschen Ihnen und Ihren Familien ein **frohes Weihnachtsfest**. Für das neue Jahr wünschen wir Ihnen allen **Gesundheit, viel Glück und Erfolg** und **danken Ihnen herzlich** für Ihre Treue.

VOGELSTANG CENTER

Besuchen Sie uns auch im Internet: www.vogelstangcenter.de



Franklin News

Weihnachten steht vor der Tür

Für Fans der besonderen italienischen Leckereien ein Insider Tipp

(red) **Pino's Schlemmerecke – Feines aus Sizilien**
 Italien steht für „Dolce Vita“ und eine exzellente Küche. Pino's Schlemmerecke in Mannheim Garstadt bietet allerlei original sizilianische Köstlichkeiten.

Sie brauchen eine Geschenkidee?
 Der kleine, aber bestens sortierte Laden an der Ecke bietet auch Geschenkkörbe nach Ihrer Wahl oder als Überraschungskorb, bestückt z.B. mit Wein, Limoncello oder Meloncello, Pasta, Gebäck, Salami,

Käse, Olivenöl, Balsamico und soviel mehr.
 Haben Sie Gäste, denen Sie etwas Besonderes bieten möchten?
 Das Team um Pino stellt Ihnen für jeden Anlass Catering Platten mit erlesenen Produkten zusammen. Je nach Wunsch u.a. mit Parma Schinken, Salami, diverse Wurst- und erstklassigen Käsesorten und butterzartem Büffel – Mozzarella.

Das gesamte Team von Pino's Schlemmerecke wünscht seinen Kunden ein gesegnetes Weihnachtsfest und einen glücklichen Rutsch ins neue Jahr

Pino's Schlemmerecke
 Baldurstr. 42
 68305 Mannheim
 Telefon 0160-87 126 25

Mo	Ruhetag
Di	9.30-13.00 & 15.00-18.00 Uhr
Mi	9.00-13.00 Uhr
Do + Fr	9.30-13.00 & 15.00-18.00 Uhr
Sa	9.00-13.00 Uhr.

Lotsen

für sicheren Schulweg in Franklin

(red) Die Elterninitiative auf Franklin mahnte in den letzten Jahren bereits mehrfach die unsichere Verkehrssituation rund um die Franklin-Schule an.

zetteln über die Hintergründe der Aktion informiert.

Die Angst um die Grundschulkin- der, die sich morgens auf Frank- lin mit einem lebensgefährlichen Schulweg konfrontiert sehen, sei groß. In der Vergangenheit gab es bereits 4 Unfälle mit leicht ver- letzten Kindern. Wir wollen nicht warten, bis noch schlimmeres pas- siert!", kommentiert Bettina Korn- mayer vom QuadRadEntscheid die Aktion.

Elterninitiative und QuadRadEnt- scheid stellen nun eine Lösung für einen sicheren Schulweg vor: Die MWSP hat noch das Hoheitsrecht über die Straße und Franklin ist weiterhin eine Baustelle. Daher soll der aktuelle Trampelpfad über die Wiese zur Schule zu einem provisorischen Gehweg ausgebaut werden. Auf der Straße soll eine Baustellenampel aufgestellt wer- den oder zumindest ein Fußgän- gerüberweg eingerichtet werden.

Die Lotsenaktion wurde sowohl von der Kinde als auch von den Eltern gut angenommen. Einige Autofahrende reagierten dabei un- geduldig und sie wurden mit Info-

Dies würde die Verkehrssicherheit erhöhen und mehr Schüler könn- ten allein oder in Begleitung zu Fuß oder mit den Rad sicher zur Schule kommen.



P F L E G E profis
Zuhause GUT gepflegt

Pflege Profis / Franklin Klinik

Rober-Funari-Str. 2-6
 68309 Mannheim

Sie erreichen uns telefonisch für Mannheim / LU

Tel.: 0621-7001 8980

www.pflege-profis.info

- Grundpflege
- Wundversorgung
- Betreuungsleistungen



Ristorante CORONA ZUR SCHEUNE

Anrufen • Abholen • Genießen

Öffnungszeiten am:

- 24. Dezember geschlossen
- 25. Dezember ab 12.00 Uhr *Weihnachtsmenü*
- 26. bis 30. Dezember geöffnet
- 31. Dezember ab 17.00 Uhr *Silvestermenü*
- 01.01. ab 17.00 Uhr

Wir wünschen Ihnen ein frohes Weihnachtsfest, erholsame Feiertage und ein gesundes und glückliches neues Jahr!



Mannheimer Straße 10-12, 68309 Mannheim
 Telefon: 0621- 72841544
www.coronazurscheune.de

Erlebnisgastronomie vom Feinsten

Kaiser Palast



(red) Das Team vom Kaiser-Palast Mannheim wünscht seinen treuen Kunden ein frohes, gesegnetes Weihnachtsfest und ein gutes neues Jahr.

Eröffnet im Oktober 2021 haben sich die beiden Gastronomen Guofen und Hanbiao Zhao Innerhalb kürzester Zeit einen großen Kreis an Stammgästen aufgebaut, welche die hervorragende Qualität und herzliche Gastfreundschaft und den perfekten Service zu schätzen wissen. So wurde der Ort schnell zu einem der beliebtesten China Restaurants in Mannheim und Treffpunkt für Freunde. Trotz der schwierigen Zeiten durch Preiserhöhungen, Energie- und

Transportkosten hat sich an der hervorragenden Qualität und Service nichts geändert. Von mongolisch bis exotisch, das tägliche Buffet bietet eine erlesene Auswahl, immer frisch in allerhöchster Qualität – das sind Maßstäbe, die das Ehepaar für ihre Gäste bereithält. Hanbiao Zhao ist einer der wenigen ausgebildeten Spezialitätenköche, der schon mehrfach mit renommierten Preisen ausgezeichnet wurde. Unter anderem belegte er den 1. Platz beim Chinesischen Kochwettbewerb, bei dem chinesische Köche aus ganz Deutschland angetreten sind. Seine Kochkünste sind weit über Mannheims Grenzen hinaus bekannt.

Das Zentrum des Restaurants bildet eine riesige Buffet – Anlage der Superlative, bestückt mit Fleisch – Fisch- und Meeresfrüchte-Gerichten, marktfrischem Gemüse, passenden Dips und vielen verschiedenen Soßen. Unmöglich, dieses Angebot auf einmal zu genießen.

Ein separates Sushi – Buffet zeigt die Vielfalt, das absolute Können des Koch – Meisters. Nicht nur die riesige Auswahl beeindruckt, auch die Präsentation erinnert an kleine, wundervolle Kunstwerke. Weiter zum mongolischen Buffet, das mit seiner exotischen Auswahl absolut überrascht. Hier können sich Gourmets neben Steaks, Lamm, Meeresfrüchten etc. auch exotisches Straußen-Krokodil- und/oder Antilopenfleisch frisch zubereiten lassen.

Nicht nur das Fleischangebot ist außergewöhnlich, auch der Fischliebhaber findet zusätzlich zum üppigen Angebot Oktopus, diverse Muscheln, Crevetten, Lobster und



so viel mehr. Krönender Abschluss wahl. 350 Gäste finden in verschiedenen aufgeteilten Räumen Platz. Dazu noch weitere 100 Plätze auf der Terrasse. Natürlich stehen genügend Parkplätze zur Verfügung.



Erlebnisgastronomie vom Feinsten



Der Kaiser-Palast bietet von 11.30 – 15.00 Uhr Mittags - Buffet für Euro 13,90 und ab 17.30 Uhr bis 23.00 Uhr das Gourmet – Buffet für 23,90 Euro.

Natürlich stehen genügend Parkplätze zur Verfügung

Kaiser-Palast, Theodor-Heuss-Anlage 19, 68165 Mannheim, Telefon 0621 3247599

19. Ludwigshafener Weihnachtscircus

Grosse Internationale Circusgala

(red) Alle Jahre wieder, aber immer wieder anders mit neuen Attraktionen erobert der Ludwigshafener Weihnachtscircus die Herzen seines Publikums. Auch das neue Spitzenprogramm begeistert mit atemberaubender Weltklasseartistik, schönen

Tieren und einem Gagfeuerwerk fröhlicher Clowns und Komiker. Aber auch außerhalb der Manege gibt es etwas Neues und zwar eine neue Sitztribüne mit Einzel-Schallensitzen für mehr Sitzkomfort!

Der Ludwigshafener „Kult-Circus“ ist wieder da - mit einem komplett neuen Showprogramm der Spitzenklasse. In diesem Jahr wird vom 22.12.2022 bis zum 02.01.2023 auf dem Vorplatz der Eberthalle in Ludwigshafen ein „Circus-Event“ mit über 12 sensationellen, internationalen Weltklasse-Darbietungen mit Artisten aus Deutschland, Moldawien, Tschechien und der Ukraine präsentiert. Hier erlebt man klassischen Circus in Vollendung, gewürzt mit spaßigen Momenten

Foto: Weihnachtscircus LU

und natürlich auch überraschenden modernen Showeffekten: Ludwigshafener Weihnachtscircus – aus Erfahrung gut! Action und Adrenalin pur gibt es bei der sehr verblüffenden Akrobatik-Show der „Funny Jumpers“, bei der auf Schläuchen, die wie „Pfälzer Leberwürste“ aussehen, rasante Saltos gedreht werden. Eine große Akrobatengruppe aus der Ukraine begeistert zu Can Can

Musik auf einem sogenannten Fast Track mit faszinierender Akrobatik. Zauberhaft geht es zu, wenn in Windeseile Kostüme gewechselt werden.

So verzaubert eine akrobatische Lovestory hoch unter der Circuskuppel. Marie Navarro zeigt auf einem edlen Pferd mit der sogenannten „Hohe Schule“ und präsentiert auch temperamentvolle Ponys in

der Manege. Rasant geht es bei der Comedy-Trampolin-Show der „Jumping Sailors“ zu. Auch die schwingvolle Hula Hoop Show von Miss Lyana und eine aussergewöhnliche Equilibristik-Darbietung am rotierenden Ring sind in dem mit viel Liebe zusammengestellten neuen Programm zu erleben.

Mit herzerfrischenden Gags und Pointen sorgen sowohl Komiker „Mr. Marlony“, als auch „Peppino“ als jüngster Clown Europas für zahlreiche Lacher, denn ein Tag ohne Lachen ist ein verlorener Tag! Der 10 Jahre junge Publikumsliebling freut sich jetzt schon darauf die Lachmuskeln des Publikums mit neuen Gags zu ziteln.

Der Ludwigshafener Weihnachtscircus bietet wieder ein spannendes Familienevent voller kreativer Überraschungen und Live-Entertainment vom Feinsten! Artisten aus verschiedenen Ländern bieten eine Circusshow mit vielen Highlights auf internationalem Topniveau.

Die Direktion, das ganze Team und die internationalen Topartisten freuen sich schon jetzt auf den Applaus des Publikums aus der ganzen Metropolregion.

Gastspieltatum:

22.12.2022 - 02.01.2023

Ort: Vorplatz der Eberthalle, Erzbergerstr. 89

Vorstellungszeiten:

täglich um 16:00 und 19:00 Uhr, außer: 24.12. nur 11:00 Uhr und 02.01.2022

nur um 16:00 Uhr RPR.1 hilft e.V.-Spenden-Gala am 23.12.2022 um 16:00 Uhr! „Regenbogen-Circus-Gala“ am 21.12.2022 nur um 19:00 Uhr

Der Einlass beginnt jeweils 1 Stunde vor Vorstellungsbeginn.

Weiter Infos zum Programm der neuen Show unter: www.ludwigshafener-weihnachtscircus.de

Ticket- und Info-Hotline: 01520 5765199

Jahrestagung der Europäischen Stiftung

Kaiserdom zu Speyer

(red) Die Europäische Stiftung Kaiserdom zu Speyer freut sich über neue Mitglieder in den Reihen ihres Kuratoriums und ihres Stiftungsrats. Von Bischof Dr. Wiesemann neu ins Kuratorium berufen wurden die Ministerpräsidentin des Saarlandes, Anke Rehlinger, und Raimund Gründler (Geschäftsführer der KBW-Gruppe).

Ministerpräsidentin Rehlinger konnte zu ihrem Bedauern nicht persönlich bei der Jahrestagung der Stiftung am 24. November im Ratssaal in Speyer dabei sein, brachte aber ihre Verbundenheit mit dem Dom zum Ausdruck: „Der Speyerer Dom ist weit über die Grenzen Speyers und Deutschlands von großer Bedeutung – nicht nur als Bischofssitz des Bistums Speyer, sondern vor allem als UNESCO Weltkulturerbe mit historischer und kultureller Bedeutung. Deshalb ist die Berufung in das Kuratorium für mich persönlich eine große Ehre. Auch als zukünftige deutsch-französische Kulturbevollmächtigte des Bundes ist es mir ein Anliegen, Kulturgüter wie den Speyerer Dom über Grenzen hinweg zu repräsentieren und dafür zu werben.“

Neu hinzu gewählte Mitglieder vervollständigen den nun neunköpfigen Stiftungsrat unter der Leitung S. K. H. Herzog Max in Bayern: Oberkirchenrätin Marianne Wagner (Evangelische Kirche der Pfalz) und



Fotos: Europäische Stiftung Kaiserdom zu Speyer

der erfahrene Bankfachmann Prof. Dr. Axel Wieandt. Der Vorstand der Stiftung unter dem Vorsitz von Prof. Dr. Alfred Wiczorek wurde bereits im Oktober für eine neue Amtsperiode ab Januar 2023 wiedergewählt. Ihm gehören weiterhin Oberbürgermeisterin a. D. Dr. Eva Lohse sowie Domdekan und Domkustos Dr. Christoph Kohl an. Dagegen ist der ehemalige Speyerer Oberbürgermeister Werner Schineller auf eigenen Wunsch ausgeschieden und hat für Bürgermeisterin Monika Kabs Platz gemacht, die neu in den Vorstand gewählt wurde. Werner Schineller war schon an der Gründung der Stiftung 1999 beteiligt und hat seitdem ununterbrochen in ihren Gremien mitgearbeitet, wie der Kuratoriumsvorsitzende Ministerpräsident a. D. Kurt Beck in seinem Dankeswort hervorhob.

Die Jahrestagung der Stiftung wurde durch Grußworte der Oberbürgermeisterin von Speyer, Stefanie Seiler

und des Vorsitzenden des Dombauvereins, Prof. Dr. Gottfried Jung eingeleitet. Unter Vorsitz von Ministerpräsident a. D. Kurt Beck nahmen die Mitglieder der Gremien den Bericht über die erfolgreiche Weiterentwicklung der Stiftung in den Jahren 2021 und 2022 entgegen.

Durch kontinuierliche Spenden und Zustiftungen ist es möglich, dass die Stiftung auch in wirtschaftlich schwierigen Zeiten zum Erhalt des Doms als historisches Bauwerk und als lebendige Kathedrale beitragen kann. So wurde zuletzt die Erneuerung der Lautsprecheranlage aus Mitteln der Stiftung finanziert.

Ein anderes Projekt, das mit Mitteln der Stiftung umgesetzt werden konnte, war die Anschaffung einer neuen kleinen Orgel für die historische bedeutsame Afrakapelle. Mit Unterstützung aus dem Bundespro-



gramm Neustart Kultur konnte die Stiftung zusätzlich die Installation einer festen Video-Streaming-Anlage im Dom finanzieren. Vom hervorragenden Klang der neuen Orgel konnten sich die Tagungsgäste beim abschließenden Konzert in der Afrakapelle mit dem Zweiten Domorganisten und Orgelsachverständigen Christoph Keggenhoff überzeugen.

Um weitere Mittel zum Erhalt des Doms zu gewinnen, startet die Stiftung im April 2023 die Aktion „Die Pfalz wandert für den Dom“, mit der Spenden für die Sanierung der Ost-Türme des Doms gesammelt werden sollen. Diese knüpft an erfolgreiche Aktionen der Vergangenheit an, bei denen über eine breite Beteiligung der Bevölkerung für den Domerhalt gewonnen wurde. Nun werden Menschen gesucht, die ihre Wanderlust mit einem guten Zweck verknüpfen möchten.

Flankiert wird die Benefiz-Aktion von zahlreichen Veranstaltungen rund um das Thema Wandern. 2023 ist auch der Auftakt für fortlaufende Aktionen und Veranstaltungen im Hinblick auf das 1000jährige Gründungsjubiläum des Doms im Jahr 2030. In Kooperation mit dem Historischen Museum der Pfalz Speyer und der Bassermann-Kulturstiftung Mannheim soll der Dom als christliches Monument für den Frieden in Europa und der Welt in den Mittelpunkt gerückt werden. Eine Reihe spiritueller und kultureller Ereignisse will bunte Vielfalt und menschennahe Freude vereinen. Dazu gehören Ausstellungen und Vorträge, Feste, Exkursionen und Mitmachaktionen. Prof. Wiczorek: „Alle, die den Dom zu Speyer lieben, pflegen und weiterentwickeln wollen, sind zur Anreicherung dieser Erinnerungswege für Gegenwart und Zukunft herzlich eingeladen.“

Goldrichtig schenken

Gold – das besondere und wertbeständige Geschenk für Ihre Lieben.

Bestellen Sie jetzt in einer unserer Filialen oder online unter vrbank.de/gold.



reisebank.
Edelmetalle

VR Bank
Rhein-Neckar eG

Einblicke und Chancen

rnv-JobTag für Fachkräfte und Quereinsteiger

(red) Die Rhein-Neckar-Verkehr GmbH (rnv) sucht Menschen, die mit ihrer Arbeit etwas bewegen möchten: Am Samstag, 10. Dezember, öffnet das größte Nahverkehrsunternehmen der Region Rhein-Neckar die Pforten des Betriebshofs Mannheim in der Möhlstraße für alle, die die Mobilitätswende aktiv vorantreiben wollen. Ob Fachkräfte oder Quereinsteiger – willkommen ist, wer die rnv kennenlernen und sich über einen Jobeinstieg informieren möchte.

Beim JobTag der rnv am Samstag, 10. Dezember, von 11 Uhr bis 15 Uhr stehen Werkstattführungen, Fahrten im Straßenbahnsimulator FahrSim sowie Gespräche mit Vertreterinnen und Vertretern des rnv-Personalbereichs zu Einstiegsmöglichkeiten und offenen Stellen auf dem Programm. Eine Anmeldung ist auf der Website www.rnv-online.de/jobtag möglich.

Vielfältige Einstiegsmöglichkeiten bei attraktiver Arbeitgeberin

Die rnv sorgt mit mehr als 2.400 Beschäftigten jeden Tag dafür, dass Menschen im Verkehrsgebiet zwischen Pfälzerwald und Odenwald sicher und bequem an ihr Ziel kommen – ob zur Arbeit, zur Universität, in die Schule oder zum Einkauf. Dabei leistet das Unternehmen einen Beitrag zum Klimaschutz, zu sauberer

Luft und weniger Lärm und entlastet Straßen. Als Arbeitgeberin bietet die rnv ihren Beschäftigten faire Bezahlung, gute Weiterentwicklungschancen und familienfreundliche Arbeitsmodelle. Vor dem Hintergrund der Verkehrswende sucht das Unternehmen ständig neue Mitarbeiterinnen und Mitarbeiter, beispielsweise in der Verwaltung, im Fahrbetrieb, in Ingenieurberufen oder den Werkstätten.

Mit innovativen Formaten auf der Suche nach Verstärkung

Zum Ausbau des ÖPNV-Angebots im Rahmen der Verkehrswende braucht die rnv neue Mitarbeiterinnen und Mitarbeiter. Seit einigen Jahren setzt sie daher neben klassischen Stellenausschreibungen auf innovative Formate der Personalgewinnung. Bereits mehrfach luden Bahn- und Bus-Sonderfahrten zum Einstieg in ein Job-Speed-Dating ein.

Auch der JobTag fand schon mehrfach in Mannheim statt. Alle Informationen sowie Anmelde-möglichkeiten bietet die rnv-Website www.rnv-online.de/jobtag. Rund um die Uhr können sich Job-Interessierte auf der Karrierewebsite der rnv unter www.rnv-online.de/karriere über offene Stellen, Einstiegsmöglichkeiten sowie Karrierechancen informieren oder direkt online bewerben.



Jetzt bewerben!

Arbeitsplatz mit Aussicht!

Wir suchen Bus- und Straßenbahnfahrer (m/w/d) und bieten ein attraktives und volles Gehalt ab dem ersten Ausbildungstag.

Infos unter: www.rnv-online.de/fahrdienst

Fahrplan für den Einsatz von Wasserstoff in Rheinland-Pfalz

(red) Aktuell hat die Landesregierung die „Wasserstoffstudie mit Roadmap“ für Rheinland-Pfalz veröffentlicht. Neben Verbänden, Instituten, Lehr- und Forschungseinrichtungen haben auch Parteien und zwei Stadtwerke intensiv daran mitgewirkt. Wolfgang Bühring, Geschäftsführer der Stadtwerke Speyer und Vertreter der Landesgruppe des Verbandes kommunaler Unternehmen erklärt sein Engagement so: „Dem Wasserstoff gehört ein großer Teil unserer energetischen Zukunft. Es werden nicht in erster Linie die Wohnungen sein, die damit beheizt werden. Dafür gibt es andere Technologien, die weiterentwickelt werden müssen. Der grüne Wasserstoff wird großen energieintensiven Unternehmen bei der Dekarbonisierung helfen und das Transportwesen revolutionieren. Dafür müssen wir jetzt die Weichen stellen.“ Bühring favorisiert eine H2-Transportleitung entlang der Rheinschiene. Diese Infrastruktur wird u. a. von den Ferngasnetzbetreibern in den nächsten 8 bis 10 Jahren entwickelt und ausgebaut. Im Oktober 2022 bekräftigten Speyers Oberbürgermeisterin Stefanie Seiler und Wolfgang Bühring bei einem Gespräch mit Staatssekretärin Pet-

ra Dick-Walther, dass ihre Stadt als Pilotkommune für den Einsatz von grünem Wasserstoff für alle Mobilitätsarten zur Verfügung stehe. „Die Industrie muss neben den Folgen der Pandemie und des Kriegs in der Ukraine auch den langfristigen Wandel hin zu klimaneutralen Produktionsprozessen angehen und bewältigen. Vor diesem Hintergrund nimmt Speyer mit dem Einsatz von Wasserstoff eine wichtige Rolle im Bereich der energieeffizienten Nutzung natürlicher Ressourcen ein und trägt zugleich zur Stärkung des Industriestandortes bei“, bekräftigt die Stadtchefin. Mit Blick auf die zukünftigen Entwicklungsmöglichkeiten der größten Unternehmen in Speyer berichteten die Akteure, wie das Thema vorangetrieben wird. So wurde bei der Haltermann Carless Deutschland vor Kurzem eine H2-Produktionsanlage in Betrieb genommen, die Firma Saint Gobain Isover G+H hat den Stadtwerken einen H2-Bedarf zur Umstellung der Produktion vor 2030 signalisiert und die Firma Tanquid kann sich grundsätzlich eine Anlieferung von H2 über den Speyerer Hafen vorstellen. Der Standort Speyer ist sehr attraktiv für den Ausbau einer H2-Infrastruktur.

Netzwerken für die berufliche Weiterbildung

Bildungscoaches aus Hessen trafen sich in Gießen zum Erfahrungsaustausch

(red) Voller Einsatz gegen den Fachkräftemangel: „Bildungscoach“ heißt das Projekt, mit dem die Wirtschaftsregion Bergstraße / Wirtschaftsförderung Bergstraße GmbH (WFB) seit Anfang 2021 Mitarbeiterinnen und Mitarbeitern individuelle Beratung zur beruflichen Weiterbildung bieten. „Die Erschließung des Fachkräftepotenzials von Personengruppen wie älteren und formal geringer qualifizierten Beschäftigten, die gegenwärtig unterdurchschnittlich an Weiterbildungsmaßnahmen teilnehmen, wird bei abnehmendem Fachkräfteangebot weiter an Bedeutung gewinnen“, wissen die WFB-Bildungscoaches Felix Fischer und Sven Hagenberger, beide Projektmanager im WFB-Unternehmenser-



Foto: WFB

vice. Auch Unternehmen können sich bei der WFB beraten lassen. „Denn auch Firmen profitieren von gut ausgebildetem Personal und erhöhen ihre Attraktivität für Fachkräfte“, ergänzen die beiden.

Kürzlich fand im Technologie- und Innovationszentrum Gießen ein Treffen aller Bildungscoaches in Hessen statt. Auch Fischer und Hagenberger waren mit dabei, um beim Informations- und Erfahrungsaustausch neue Kenntnisse zu gewinnen und weiterzugeben. Besprochen wurden unter anderem konkrete Fälle, die besten Wege, Arbeitnehmer und Arbeitgeber für das Projekt zu gewinnen oder eine zielführende Öffentlichkeitsarbeit für die Umsetzung des Projekts.

Seit dem Start des Vorhabens klären die WFB-Bildungscoaches in Einzelgesprächen über die Vorteile einer beruflichen Weiterbildung auf, stellen den Qualifizierungsstand der Beschäftigten fest, informieren über monetäre

Fördermöglichkeiten, gehen auf individuelle Fragen ein und vieles mehr. Fischer und Hagenberger sind regelmäßig vor Ort bei den Unternehmen in der Wirtschaftsregion Bergstraße. „Damit verkürzen wir die Wege für die Mitarbeiterinnen und Mitarbeiter“, so Fischer. „Das Angebot wird stets sehr gut angenommen“, fügt Hagenberger hinzu, der im Rahmen des Kooperationsprojekts zwischen der WFB und dem Eigenbetrieb Neue Wege -kommunaler Jobcenter- bei der WFB seinen Schreibtisch hat. Informationen über die weiteren Serviceleistungen der WFB und die Wirtschaftsregion Bergstraße finden Sie unter www.wirtschaftsregion-bergstrasse.de.

Weinheimer Betriebe dürfen erweitern

Gemeinderat stimmt für eine Wiederaufnahme des Bebauungsplanverfahrens für das Gewerbegebiet Hintere Molt

(red) Die Abwägung verlief sorgfältig und durchaus kontrovers. Am Ende ging sie zugunsten des Erhalts und der Schaffung von Arbeitsplätzen aus. In Weinheim wird das Gebiet „Hintere Molt“ im Südwesten der Stadt – in Sichtweite zum Waidsee – als Gewerbegebiet entwickelt. Dafür stimmte am Mittwochabend die Mehrheit des Gemeinderates. Eine solche Mehrheitsentscheidung gab es bereits im Mai 2019. Dann erklärte aber der VGH in Mannheim nach einer Normenkontrollklage den Satzungsbeschluss des Bebauungsplanes für rechtsunwirksam. Daher musste der Gemeinderat jetzt neu entscheiden. Angestrebt wird nun ein ergänzendes Verfahren, mit dem Ziel, die vom Gericht festgestell-



Foto: Stadt Weinheim

ten Mängel zu heilen und erneut die planungsrechtlichen Grundlagen zu schaffen. Grundsätzlich werde „an der Zielsetzung für ein Gewerbe-

In den Fraktionen wurde argumentiert, die Kommunen müssten mit Entwicklungsangeboten in der aktuellen Wirtschaftskrise den mittelständischen Betrieben den Rücken stärken. Die „Hintere Molt“ ist etwa zwölf Hektar groß. Bebaut werden sollen rund 9,5 Hektar.

Die Weinheimer Stadtplanungsexperten waren gemeinsam mit einem Fachanwalt zur der Einschätzung gelangt, dass die gerichtliche Entscheidung die Zielstellungen des Gemeinderats nicht in Frage stellt. Im Vorfeld der Entscheidung hatten die Stadtplaner ein schriftliches Hearing bei den beteiligten Firmen, Anliegern und Interessengruppen vorgenommen. Unter anderen hatte darin das Unternehmen B&S, das seinen Betrieb am

Standort Weinheim in der „Hintere Molt“ erweitern will, dass es ein Ziel sei, die drei Standorte Weinheim, Mannheim und Heppenheim zusammenzuführen. Es sei geplant, im Zuge der Erweiterung mindestens eine weitere Schicht mit 120 Mitarbeitern in der Produktion einzusetzen. Auch solle die Forschung und Entwicklung mit weiteren hochwertigen Arbeitsplätzen ausgebaut werden. Insgesamt halte man 500 Mitarbeiter für realistisch. Der Verband Weinheimer Unternehmer (VWU) hat unter anderem darauf verwiesen, dass diese 500 Arbeitsplätze für Weinheim dann nicht mehr in Frage kommen, bei einer Abwanderung von B&S gingen stattdessen 200 bestehende Arbeitsplätze verloren.

Fast 300 neue Fahrradabstellplätze

im Stadtgebiet installiert

(red) Mehr Menschen vom Auto aufs Fahrrad locken: Das ist das Ziel der Heidelberger Stadtverwaltung. Um weitere Bürgerinnen und Bürger zum Umstieg auf das klimafreundliche Verkehrsmittel zu bewegen und damit einen Beitrag zu Mobilitätswende und mehr Klimaschutz zu leisten, muss die Infrastruktur attraktiv sein. Hierzu zählen neben gut ausgebauten Radwegen und Fahrradstraßen die Möglichkeiten zum sicheren Abstellen und Anschließen der Fahrräder.



Foto: Stadt Heidelberg

In jüngster Zeit konnten rund 290 weitere Plätze installiert werden.

Die neuen Standorte der Abstellanlagen (Stand November 2022):
- Neuenheimer Landstraße 18, Nähe Heidelberg-College: 28 Plätze
- Brückenkopfstraße: 4 Plätze

- Bergstraße/Ladenburger Straße: 40 Plätze
- Langer Anger/Galileistraße: 28 Plätze
- Langer Anger/Kosselstraße: 20 Plätze
- Langer Anger/Nightingalestraße: 28 Plätze
- Langer Anger/Robert-Koch-Straße: 26 Plätze
- Langer Anger/Max-Jarecki-Straße: 16 Plätze
- Nötherstraße/Kosselstraße: 16 Plätze

- Blumenstraße 24 (vor der Kindertagesstätte): jeweils 2 Ständer für Kinderroller und Fahrräder
- Gaisbergstraße: weitere 40 Plätze
- Waldkindergarten Rohrbach: 10 Plätze
- Römerstraße 67/Lenastraße 1: 18 Plätze in der Römerstraße, 8 Plätze in der Lenastraße
- Zufahrt Grundstück Lenastraße: 6 Plätze
- Römerstraße 68: 14 Plätze

Standorte, die in Kürze folgen:

- Angelweg: 3 provisorische Fahrradabstellanlagen mit insgesamt 40 Plätzen

- Emil-Maier-Straße (beim Sozialamt): 14 Plätze
- Gaisbergstraße/Schlösserstraße: 28 Plätze
- Franz-Knauff-Kreisel: 2 provisorische Module mit insgesamt 32 Plätzen
- Friedrich-Ebert-Anlage/Adenauerplatz: 8 Plätze

Aktuelles aus Ihrer Region
www.metropoljournal.com

Fulminanter Start im Schloss Heidelberg

Musik-Dinner-Show „ABBA at the Castle“ feierte Premiere

(red) Er ist nicht wieder zu erkennen – der historische Königsaal im Heidelberger Schloss. Eine 600 Quadratmeter große, funkelnde Disco mit Live-Musik erwartet die Gäste bei der neuen Musik-Dinner-Show ABBA at the Castle. Riesige LED-Flächen, jede Menge Discokugeln sowie geteilte Bühnenaufbauten verwandeln den Saal zur glamourösen Musikarena. Mit ABBA at the Castle hält erneut sensationelle Unterhaltung Einzug in die ehrwürdigen Schlossmauern. Die Premiere am letzten Donnerstag war Startschuss für insgesamt 25 Termine. Von jetzt an findet immer Donnerstag bis Samstag die größte Party der Stadt im Schloss Heidelberg statt.

Bei der Premiere riss es denn auch die Gäste immer wieder von den Stühlen und es wurde ausgiebig zu den Welthits der schwedischen Ausnahmeband getanzt. Gemäß dem Motto kamen viele Fans passend in 70-er Jahre-Verkleidung oder im Disco-Outfit. „Ein grandioser Auftakt, der gezeigt hat, wie sehr die Musik von 50 Jahren ABBA noch immer begeistert“, sagt Initiator Martin Scharff von der Heidelberger Schloss Gastronomie. Dabei ergreift die „ABBA-mania“ Ältere wie Jüngere gleichermaßen.



Foto: Speyer Kurier Peter Müller

„Unsere neu formierte Tribute Band bringt Sound und Feeling perfekt rüber inmitten einer Klasse Kulisse und Lichtinszenierung. Das holt jeden ab.“ Für ruhigere, dafür humorvolle Momente sorgt Moderator und Magier Jorgos Katsaros. Verschmitzt, spontan und als Reinkarnation von Ilja Richter, dem legendären Moderator der Musiksending „disco“, führt er durch den Abend.

So heißt es denn heute wie damals immer wieder: Licht aus! Spot an! und die schillernde und farbenfrohe Zeitreise in die Disco-Zeit beginnt. Hinter der neu formierten ABBA-Tribute-Band steht der erfahrene Profi-Musiker Andy Keller, der

ebenso erfahrene Musiker und SängerInnen, die teilweise auch schon bei den letzten Shows dabei waren, für das Projekt gewinnen konnte. Die Sängerinnen sind ausgebildete Musical-Darstellerinnen und in vielen unterschiedlichen Produktionen im In- und Ausland tätig, bei Funk und Fernsehen oder sie führen Regie für andere Musicals und Theateraufführungen. „Bei der Zusammenarbeit mit Andy Keller ist stets eine hohe Qualität an musikalischer Darbietung zu erwarten. Besonders freuen wir uns, dass auch unser Star aus der letzten Queen-Show Valentin Findling als Keyboarder wieder mit dabei ist“, so Scharff.

Kulinarischer Top-Act in vier Gängen

Doch bei den Musik-Dinner-Shows im Heidelberger Schloss spielt das Menü nicht nur die 2. Geige, sondern beweist jedes Jahr ein Top-Act zu sein. Das kreative 4-Gang-Menü von Martin Scharff begeistert wieder mit feiner Produktauswahl und handwerklicher Qualität. Seine kraftvollen Geschmackskompositionen sind passend zum Abend schwedisch angehaucht. Als Vorspeise grüßt Schweden in Form von einer Fjordlachsforelle mit Senf-Kaviar und einem Kohlrabi-Birnensalat. Als Zwischengang wird eine cremige Schwarzwurzelsuppe mit Feldsalat-Walnuss-Pesto und Holzofenbrot von Partner und Bio-Bäcker Jean-Marc Mantei serviert. Saisonal kräftigt kommt zum Hauptgang das Duett von Kalb & Rind einstimmig mit winterlichem Wurzelgemüse, Brezelknödel und Portwein-Pfeffer-Jus. „Und beim Dessert verarbeiten wir die für Schweden so typischen Moltebeeren zusammen mit Skyr-Mousse“, so der Spitzenkoch, der 30 Jahre lang einen Michelin-Stern hielt. Er selbst steht wieder jeden Abend persönlich am Pass. Bei aller Unterhaltung hat in

diesen Zeiten die Sicherheit der Gäste sowie deren Bequemlichkeit Priorität. Im 600 Quadratmeter großen Saal hat man nicht nur von allen Plätzen perfekte Sicht auf die Bühne, sondern mit sechs Metern Deckenhöhe sorgt er für viel Freiraum und Belüftung. Zusätzlich geben installierte Luftreiniger Sicherheit. Die weltweit einzigartigen Geräte filtern die Luft und desinfizieren zusätzlich über Nacht den kompletten Saal. „Wir konnten im letzten Jahr trotz Pandemie-Situation alle Shows sicher und erfolgreich durchführen“, so Scharff. Darüber hinaus haben die „all inclusive-Tickets“ den Vorteil, dass kein Bezahlvorgang mehr am Ende des Abends stattfinden muss und die Gäste aus dem kompletten Getränkeangebot schöpfen können. „Unsere hochwertigen Weine korrespondieren perfekt zum Menü, aber auch eine edle Auswahl an Longdrinks wird geboten ebenso wie Wasser und Kaffee.“ Auf diese Weise gibt es keine versteckten Kosten über den Ticketpreis hinaus. Die insgesamt 25 Termine können auch für Firmenveranstaltungen oder größere Tische für Privat- oder Unternehmensgruppen gebucht werden. Auch als Gutschein lässt sich das Event verschenken.

Gut gefüllte Chapel in der Südstadt

beim BIWAQ-Abschlussfest

(red) An diesem Tag wurden nicht nur die Erfolge des sozialen Stadtentwicklungsprojekts gefeiert, sondern auch die Gelegenheit genutzt, miteinander in Kontakt zu kommen und über die Erfahrungen mit BIWAQ zu sprechen – egal, ob als Teilnehmerin oder Projektpartner. BIWAQ steht für Bildung, Wirtschaft, Arbeit im Quartier. Es ist bereits das dritte BIWAQ-Projekt der Stadt Heidelberg, das gemeinsam mit den Kooperationspartnern Caritas, „Habito“ und

den Heidelberger Diensten seinen Schwerpunkt im Hasenleiser (Stadtteil Rohrbach) hatte. Die Projektlaufzeit dauerte vier Jahre (2019 bis 2022). Das Projektvolumen umfasste rund 900.000 Euro, wobei 800.000 Euro aus Fördermitteln (Europäischer Sozialfonds ESF und Bund) stammten.

Das Ziel des BIWAQ-Projektes „Hasenleiser – fit für die Digitale Zukunft: Bildung, Beschäftigung und Nahversorgung im Stadtteil“ war es, Probleme

an der Wurzel zu packen, den Menschen vor Ort, direkt in den Stadtteilen, wo sie leben, neue Perspektiven und Sicherheiten zu bieten. Der Ansporn, die Chancengleichheit auf dem Arbeitsmarkt zu erhöhen, Menschen bei der Arbeitssuche aktiv zu unterstützen, ist ein wichtiger Baustein zur nachhaltigen Quartiersentwicklung. Ob es ein neues BIWAQ-Projekt in Heidelberg geben wird, ist noch unklar. Sobald ein neues Projekt ausgeschrieben ist, wird sich die Stadt nochmals dafür bewerben.

Wald und sanfte Wiesen

Vielseitige Touren in die Natur

(djd-k). Die Mittelgebirgsregionen wie der Bayerische Wald sind vielseitige Wander- und Radregionen. Zwischen der Drei-Flüsse-Stadt Passau und dem Drei-Länder-Eck Bayern, Böhmen, Österreich sowie mitten im Radgebiet Donau-Moldau lädt der Luftkurort Waldkirchen zum aktiven Erholen ein. Die 11.000-Einwohner-Stadt eignet sich als idealer Ausgangspunkt, um ursprüngliche Wälder, sanft-

hügelige Wiesen und die wildromantische Saußbachklamm zu entdecken. Radfahrer rollen über ehemalige Bahntrassen bis zur Kalten Moldau, Mountainbiker starten hier zum Höhenmetersammeln auf der nördlichen Trans Bayerwald-Route, und auf Wanderer wartet ein 100 Kilometer umfassendes Wegenetz. Unter www.meinwaldkirchen.de gibt es zahlreiche Insider Tipps für aktive Entdeckungstouren.

HEIDELBERG

BIENENSTOCK

EROS CENTER

30 Girls
warten auf Dich!



EPPELHEIMER STR. 34 | 69115 HEIDELBERG | ☎ 06221 - 8 900 300

BIENENSTOCK-HEIDELBERG.DE

Bauen · Wohnen · Renovieren

Schnelle Wärme aus der Wand

Gezielt Gemütlichkeit schaffen und Heizkosten sparen

(djd). Runter mit der Raumtemperatur – so heißt die Devise diesen Krisenwinter in vielen Haushalten. Doch bei 17 oder 18 Grad kommen wir schnell ins Bibbern. Gefragt sind deshalb flexible Lösungen, die die Zentralheizung unterstützen und mit denen sich gezielt Wohlfühlzonen schaffen lassen, dort wo die Wärme wirklich benötigt wird. In nur sporadisch genutzten Räumen wie Gästebad, Hobbyraum oder Werkstatt ist zudem eine deutliche Energieeinsparung möglich, wenn diese nicht dauerhaft geheizt, sondern nur bei Bedarf schnell auf eine angenehme Temperatur gebracht werden. Eine auf dem Prinzip der Wärmestrahlung arbeitende Flächenheizung kann das leisten.

Wärmestrahlung wird zum Heizen schon lange genutzt, zum Beispiel



Foto: djd/Erfurt Tapeten/goodluz - stock.adobe.com

bei Fußbodenheizungen oder Kachelöfen. Doch diese sind recht träge, da erst viel Masse erwärmt werden muss, bevor Wärme abgegeben werden kann. Außerdem ist

der Einbau aufwendig oder es wird viel Platz benötigt. Neue elektrische Flächenheizungen wie die Erfurt-KlimaTec FH 300 PRO dagegen reagieren sehr schnell, denn das System

wird unmittelbar unter der Oberfläche eingebaut. Es besteht aus einem heizbaren glatten Carbon-Heizvlies, das eine Infrarotstrahlung erzeugt, die direkt Personen und Gegenstände erwärmt und als besonders angenehm empfunden wird. Der Einbau ist ganz unkompliziert – Informationen dazu gibt es unter www.erfurt.com/flaechenheizung: Die Flächenheizung wird einfach in ein Kleberbett eingelegt und mindestens zwei Millimeter dick überspachtelt. Darüber kann nach Belieben tapeziert, gestrichen, gespachtelt oder gefliest werden. Sogar Löcher für Bilder und Regale sind kein Problem. Am besten entfaltet sich die Wirkung dort, wo sich Menschen im Raum überwiegend aufhalten: hinter der Sitzgruppe, über der Werkbank,

neben dem Esstisch oder über dem Waschbecken.

Wartungsfrei und ungefährlich. Die Flächenheizung arbeitet mit einer ungefährlichen Schutzkleinspannung von 36 Volt. Die Installation kann deshalb vom Maler oder auch geschickten Heimwerkern ausgeführt werden. Einen Elektriker muss man für den Einbau einer Flächenheizung nicht beauftragen. Ist das System erst an der Wand, benötigt es keinerlei Wartung mehr und hilft in Zukunft wertvolle Heizenergie zu sparen. Tipp: Kombiniert man die Flächenheizung zusätzlich mit einer Innendämmung, kann die Wärmeabstrahlung und Effizienz noch einmal gesteigert werden. So lassen sich auch in energetisch nicht optimalen Altbauten gute Effekte erzielen.

Tipps für den Rauchmelder-Check

Sicher durch die Adventszeit

(akz-o) Gerade in der Weihnachtszeit kommt es häufig zu Wohnungsbränden. Schnell kann durch die Kerzen am Weihnachtsbaum und auf dem Adventskranz oder durch eine defekte Lichterkette ein Feuer entstehen. Selbst wenn man die wichtigsten Sicherheitstipps berücksichtigt und beispielsweise offene Flammen nie unbeaufsichtigt lässt, ist ein Brand keinesfalls auszuschließen. Umso wichtiger, dass dieser möglichst früh erkannt wird. Rauchmelder warnen Bewohner rechtzeitig vor der Gefahr durch Feuer und vor dem toxischen Brandrauch. Auf die Wichtigkeit der Geräte als Lebensretter weist auch der Deutsche Feuerwehrverband

regelmäßig hin und unterstreicht die Bedeutung einer regelmäßigen Kontrolle. Damit die Rauchmelder im Ernstfall funktionieren, werden die Wartung und Kontrolle einmal pro Jahr empfohlen. Der Rauchmelderhersteller Ei Electronics erklärt, was dabei zu beachten ist. Rauchmelder-Check in vier Schritten. Zunächst gilt es zu prüfen, ob die bundesweit geltende gesetzliche Mindestanforderung von je einem Gerät pro Schlafraum, Kinderzimmer und als Rettungsweg dienendem Flur überhaupt erfüllt ist. In Berlin und Brandenburg ist zusätzlich die Installation in sämtlichen Aufenthaltsräumen vorgeschrieben. Unabhängig von gesetzlichen Vorgaben sollte

idealerweise jeder im Wohnzimmer einen Rauchmelder montieren. Adventskränze und Weihnachtsbäume befinden sich meist dort und deren Kerzen stellen schließlich die größte Gefahr dar. Mehr Infos zu Rauchmeldern und Vorschriften nach Bundesland finden sich unter www.rauchmelder-sind-pflicht.de.

Einmal pro Jahr sollte außerdem die Funktionsfähigkeit der Rauchwarnmelder über den Testknopf geprüft werden. Ertönt ein Signal, ist alles in Ordnung. Wichtig ist auch, dass die Raucheintrittsöffnungen des Melders frei von Staub und Insekten sind. Kleinere Verunreinigungen können vorsichtig mit einem feuch-

ten Tuch entfernt werden, bei stark verschmutzten Geräten empfiehlt sich ein Austausch.

Wie bei allen Elektrogeräten ist auch die Lebensdauer eines Rauchmelders begrenzt. Anders als bei der Waschmaschine sollte man hier jedoch nicht warten, bis der Defekt eintritt. Schließlich handelt es sich um ein Sicherheitsgerät, das im Brandfall Leben rettet. Nach zehn Jahren sollte jeder Rauchmelder ausgetauscht werden. Wer sich nicht sicher ist, wann er ihn gekauft hat, findet das empfohlene Austauschdatum auf dem Gerät.



Grünewald GMBH
DACHDECKEREI • MEISTERBETRIEB
Fachbetrieb für Dach, Wand und Abdichtungstechnik

Welfenweg 7 • 68307 Mannheim
Tel.: 06 21 / 78 70 61 • Fax: 06 21 / 7 48 23 41
E-Mail: info@dachdeckerei-gruenewald.de
www.dachdeckerei-gruenewald.de

Natursteine

Grabsteine

Nachbeschriftungen

Bildhauerarbeiten

Steinmetzarbeiten





Siegmann Grabmalkunst
www.siegmann-grabmale.de
siegmann.grabmale@t-online.de

Mannheim Sandhofen
Viernheimer Weg 50
0621 - 77 12 81

Mannheim Neckarau
Altmühlstr. 12
0621 - 85 83 45



Schimmelfuchs

einfach schlaun saniert

Unser Leistungsspektrum:

Kellerabdichtung
Fassadenimprägnierung
Wärmedämmung
Schimmelbeseitigung



Kostenlose Hotline
0800-6 28 73 76

schimmelfuchs.de
handwerkerimhaus.de



ROLAND PALZ
Maurermeister

Bauen · Wohnen · Renovieren

Inflation, Gaspreisdeckel, Bürgergeld

Was ändert sich 2023?

(akz-o) Wir erleben umwälzende Zeiten mit mehreren ernsten Krisen gleichzeitig und einer Inflation, die kaum jemand für möglich gehalten hätte. Nicht nur deshalb gibt es bei Steuern und Finanzen kleinere und größere Neuerungen. Die wesentlichen Änderungen haben Finanzexperten der Targobank zusammengefasst:

Familien: Ab Januar steigt das Kindergeld und Einkommensteuerpflichtige Eltern profitieren von einem erhöhten Kinderfreibetrag. Zudem wird für Eltern volljähriger Kinder der Ausbildungsfreibetrag auf 1.200 Euro und der Kinderzuschlag für Familien mit niedrigem Einkommen auf 250 Euro monatlich angehoben.

Studierende profitieren von einem deutlich erhöhten BAföG-Satz. Auch der Zuschuss zur Miete steigt und Jobs bis Euro 330 Euro monatlich wirken sich nicht mehr negativ auf



Foto: Tijana/stock.adobe.com/akz-o

das BAFöG aus. Eine Einmalzahlung von 200 Euro zur Abmilderung der gestiegenen Lebenshaltungskosten soll zudem Anfang 2023 ausgezahlt werden.

Arbeitnehmerinnen und Arbeitnehmer: Der Grundfreibetrag bei der Einkommensteuer steigt auf 10.908 Euro. Steuerersparnisse können sich auch durch die Homeoffice-Pauscha-

le ergeben. Allerdings steigen der Zusatzbetrag für die gesetzliche Krankenkasse und die Beiträge für Arbeitslosen- und Rentenversicherung. Um die sogenannte kalte Progression zu verringern, werden die Grenzen zum nächsthöheren Einkommensteuersatz nach oben verschoben.

Arbeitsuchende und Geringverdienende: Für Beschäftigte im Niedrig-

lohnbereich wurde der Mindestlohn bereits auf 12 Euro angehoben. Aus dem Arbeitslosengeld II soll ab Januar das Bürgergeld mit einer Erhöhung der Regelsätze werden. Haushalte mit niedrigem Einkommen können wegen der gestiegenen Energiekosten ab Anfang 2023 im Schnitt mit 370 Euro Wohngeld rechnen.

Rentnerinnen und Rentner: Kurz vor dem Jahreswechsel sollen Rentnerinnen und Rentner eine einmalige Energiepreispauschale in Höhe von 300 Euro erhalten. Von der Anhebung des Einkommensteuerfreibetrags auf 10.908 Euro werden auch viele Ruheständler profitieren.

Sparen und Kapitalanlage: 2023 steigt der Freibetrag für Kapitalerträge Alleinstehender auf 1.000 Euro. Für Ehepaare gilt das Doppelte. Darüber liegende Erträge werden pauschal mit 25 Prozent versteuert. „Sinnvoll ist es, früher erteilte Freistellungsaufträge

an die neue Situation anzupassen“, rät Otmar Lang, Chefvolkswirt der Targobank, „selbst wenn man zu viel abgeführte Kapitalertragsteuer nach der Steuererklärung zurückerhält“.

Hausbesitz und Miete: Die Gaspreise werden durch den auf 7 Prozent gesenkten Mehrwertsteuersatz etwas abgemildert. Außerdem soll es lukrativer werden, ein bestehendes oder geplantes Eigenheim mit einer Photovoltaik-Anlage auszustatten. Die hauptsächliche Entlastung bei den Heizkosten soll die sogenannte Gaspreisbremse bewirken. Zunächst übernimmt der Staat anstelle der Fernwärme- oder Gasverbraucher die Dezember-Abschlagszahlung. Bei der Festlegung des Abschlags soll nicht nur die bisherige Verbrauchsmenge, sondern auch der im Dezember geltende Gaspreis herangezogen werden.

Ego Power LBX6000

Getestet wurde der Laubbläser Ego Power LBX6000

(red). Testkriterien waren

- a. Handlichkeit
- b. Laufzeiten
- c. Leistungsstärke / Lautstärke / Laufzeit
- d. Preis / Leistung



Foto: Ego Power LBX6000

Der Ego Power LBX6000 wurde komplett geliefert incl. Rückentragergurt. Akku, Rund- und Flachdüse. Ein Zusammenbau war nicht nötig. Durch sein relativ niedriges Gewicht von nur 2,7 kg und dem passenden Rückengurt ging die Arbeit mit guter Bewegungsfreiheit flott voran.

Der Ego Power LBX6000 arbeitet wesentlich leiser als ein benzinbetriebenes Gegenstück. Je nach Arbeitsaufkommen können fünf unterschiedliche Blasstärken stufenlos eingestellt werden, um auch schwere und grobe Teile, selbst Steine, zu entfernen. Der Akku BAX 1500 ist äußerst leistungsstark und versorgt das Gerät auf Stufe 1 mit bis zu 350 Minuten Laufzeit und bis zu 70 Minuten im Boost-Modus. Die im Kit enthaltenen Rund- und Flachdüsen entfernen problemlos sowohl nasses als auch trockenes Laub. Selbst kleinere Lücken und Spalten werden im Handumdrehen leergefegt. Im Vergleich mit einem benzinbetriebenen

Laubbläser arbeitet der Ego Power LBX6000 um ein Vielfaches leiser. Stabile Füße schützen das Blasrohr vor versehentlicher Beschädigung, wenn es zwischendurch abgelegt wird

Fazit: Der Ego Power LBX6000 ist ein handliches Gerät, das die Arbeit wesentlich erleichtert. Mit einem Preis von 399,00 Euro gehört er nicht in das untere Preissegment, macht sich aber durch Arbeits- und Zeitersparung und geringe Lautstärke durchaus bezahlt.

Schlüsselberufe

Dachdecker*innen

spp-o) Dachdecker und Dachdeckerinnen sehen sich seit jeher dem Klimaschutz verpflichtet: Sie decken Dächer, die viele Jahrzehnte halten, sie dichten Keller und Balkone ab, sie dämmen die Gebäudehülle und begrünen Flach- und Steildächer. Sie errichten Fotovoltaik- und Solarthermie-Anlagen. Somit gehören sie zu den klimarelevanten Schlüsselberufen und bauen die Klimawende mit. „Dachdecker sind gefragte Fachkräfte und kompetente Ansprechpartner, auch gerade im Bereich der Energiewende. Bereits 2016

wurde die Ausbildungsordnung angepasst und um den Prüfungsschwerpunkt Energietechnik ergänzt“, erläutert Claudia Büttner, Pressesprecherin beim Zentralverband des Deutschen Dachdeckerhandwerks (ZVDH). Neben einer aktuellen Ausbildungsordnung bietet das Dachdeckerhandwerk eine sehr gute Bezahlung während der Lehrzeit, einen krisensicheren Job sowie vielfältige Aufstiegs- und Weiterbildungsmöglichkeiten. Infos unter www.dachdeckerdeinberuf.de.

Kostenlos in ihrer Region!
www.metropoljournal.com

KFZ-Reparaturen vom Fachbetrieb

Unfallinstandsetzung
Fahrzeuglackierung
Oldtimer-Restaurierung

Mohr, das bedeutet für Sie den besten Rund-Um-Service für Ihr Fahrzeug, herstellerunabhängig und professionell.

www.autolackiererei-mohr.de

schnell und zuverlässig

Gesundheit & Wellness

Ein erfülltes Leben mit MS

Mit einer privaten Pflegezusatzversicherung die wachsende Pflegelücke schließen

(djd). Pflegebedürftig kann jeder werden, in jedem Alter und zu jeder Zeit. Dabei werden nicht nur die Pflegebedürftigen selbst, sondern auch ihre Angehörigen vor große Herausforderungen gestellt.

Die Wahrscheinlichkeit für das Eintreten des Pflegefalls wird oft unterschätzt: Tatsächlich werden im statistischen Durchschnitt nach einer Erhebung der Allianz Versicherung etwa drei von fünf Personen in Deutschland im Laufe des Lebens pflegebedürftig. Der demografische Wandel wird die Zahl der Pflegefälle weiter drastisch wachsen lassen: Von derzeit etwa fünf Millionen erwartet das Bundesministerium für Gesundheit bis 2050 einen Anstieg auf 6,5 Millionen.

Im Pflegefall muss die neue Lebenssituation nicht nur organisatorisch



Foto: djd/Allianz/Halfpoint - stock.adobe.com

gemeistert werden, sondern auch finanziell: Bereits bei der Pflege zu Hause durch Fachkräfte können hohe Kosten entstehen, die von der gesetzlichen Pflegeversicherung nur zum Teil abgedeckt werden. Vor allem aber bei der stationären

Pflege steigt die sogenannte Pflegefinanziell: Bereits bei der Pflege zu Hause durch Fachkräfte können hohe Kosten entstehen, die von der gesetzlichen Pflegeversicherung nur zum Teil abgedeckt werden. Vor allem aber bei der stationären

im Monat. Der Eigenanteil, der aus eigener Tasche zu zahlen ist, ist inzwischen nicht mehr abhängig vom Pflegegrad. Anders die Situation bei der ambulanten Versorgung: Hier zahlt die Pflegekasse je nach Pflegegrad unterschiedliche Beträge.

Private Pflegevorsorge schützt vor finanziellen Belastungen

Mit einer privaten Pflegevorsorge kann man sich und seine Angehörigen vor großen finanziellen Belastungen im Pflegefall schützen. Dabei gilt grundsätzlich: Je früher die Versicherung abgeschlossen wird, desto günstiger bleibt der Beitrag für den Rest des Lebens. Umfragen haben zudem ergeben, dass die meisten Menschen den monatlichen Beitrag hierfür zu hoch einschätzen. Beim "PflegetagegeldBest" der Allianz etwa werden bei einem Abschluss im

Alter von 35 Jahren bei einem Auszahlungsbetrag von bis zu 600 Euro monatlich lediglich 13,90 Euro pro Monat fällig.

Bei wichtigen Ereignissen kann man den Schutz ohne weitere Gesundheitsprüfung nachträglich anpassen lassen, mehr Infos: www.allianz.de.

Die Versicherten erhalten im Pflegefall ein Pflegetagegeld. Die Höhe hängt vom gewählten Tagessatz ab, dem jeweiligen Pflegegrad und davon, ob man ambulant oder stationär gepflegt wird. Eine Pflegezusatzversicherung kann auch die Selbstbestimmtheit unterstützen: Es fällt dann leichter zu entscheiden, wie oder wo man gepflegt werden will – und ob man, solange es geht, in den eigenen vier Wänden wohnen bleiben möchte.

Pfitzenmeier Young-Day am 10. Dezember

Kostenlose Kurse für Kinder und Jugendliche

(red) Stillstand ist Rückschritt. Das gilt nicht nur für den Fortschritt, sondern auch für die Gesundheit. Wenn man in Bewegung bleibt, ist das selten ein schlechtes Zeichen, denn: Bewegung ist wichtig - in jedem Alter, aber vor allem als Kind und Jugendlicher. Sie fördert die Motorik, in Gruppen auch das soziale Miteinander und sorgt dafür, dass überschüssige Energie abgebaut wird. Kindern, die von klein auf an regelmäßige, koordinierte Bewegung gewöhnt sind, fällt es auch im Erwachsenenalter leichter Sport zu treiben oder sich einen körperlichen Ausgleich zu holen. Pfitzenmeier bietet deshalb nun den Young-Day an.

Am Samstag, den 10. Dezember, findet in sieben Pfitzenmeier Premium Clubs und Resorts in Mannheim, Bensheim, Schwetzingen, Karlsruhe, Speyer, Neustadt und Wiesloch ein kostenloser Pfitzenmeier Young-Day statt. Kinder und Jugendliche haben die Möglichkeit, verschiedene Kurs- und Bewegungsprogramme auszu-

Fragen an Sandra Bäuerle, Sportliche Gesamtleitung Pfitzenmeier Premium Clubs und Resorts

Wieso ist Bewegung so wichtig?

Bewegung ist für die Gesundheit und Fitness wichtig und sorgt dadurch auch für ein Wohlbefinden. Wer in Bewegung bleibt, fördert beispielsweise die Muskeln, verbessert den Stoffwechsel, senkt den Blutdruck und steigert das Atemvolumen. Es gibt noch viele weitere Vorteile von regel-



Fotos: Pfitzenmeier

probieren und dadurch den Spaß an der Bewegung zu finden. Über ein Kontaktformular unter pfitzenmeier.de/young-day kann man sich für verschiedene Kurse und Workouts, die von professionellen Trainerinnen und Trainer geleitet werden, anmelden. Und das sollten wirklich alle zwischen 0 und 13 Jahren nutzen. Die Kurse sind auf die jeweilige Altersklasse zu-

mäßiger Bewegung. Es reichen schon zwei- bis dreimal rund 30 bis 60 Minuten pro Woche, um gesünder zu leben.

Die Teilnahme am Pfitzenmeier Young-Day ist für Kinder und Jugendliche kostenlos, es darf aber gespendet werden - wie kommt es dazu?

Generell geht es uns darum, Bewegung zu fördern. Kinder und Jugendliche sollen lernen, dass sie ein wichtiger Bestandteil des Lebens ist, den es auch zu trainieren gilt.



Sandra Bäuerle Sportliche Gesamtleitung Pfitzenmeier Premium Clubs und Resorts

geschnitten und reichen von Eltern-Kind-Turnen über verschiedene Tanzkurse bis hin zu Box-Kondition. Die Teilnahme ist an diesem Tag kostenlos, allerdings gibt es vor Ort die Möglichkeit, freiwillig für FIT NATURE zu spenden. Mit dem Erlös werden nachhaltige und soziale Projekte für Kinder und Jugendliche unterstützt.

Die richtige, achtsame Bewegung sollte von Kindesalter bis in die späten Lebensjahre im Alltag verankert sein, um auch unter den Senioren noch ein bewegtes Leben zu führen. Um die Barriere, die Kurse auszuprobieren, für Kinder und Jugendliche zu senken, haben wir uns entschlossen vor Ort, statt des Eintrittspreises, eine Spendenoption für nachhaltige und soziale Projekte zu geben. So können die Kinder und Jugendlichen nicht nur für sich etwas Gutes tun, sondern auch für andere.

Bewegung fördert die Gesundheit - in jedem Alter

Ob allein oder noch besser gemeinsam, Bewegung fördert ein gesundes Leben. Das Alter spielt dabei kaum eine Rolle, nur dass es wichtig ist, so früh wie möglich zu beginnen, um auch im hohen Alter fit zu sein.

Der Young-Day von Pfitzenmeier bietet Kindern und Jugendlichen nicht nur die Chance bei der Nummer eins der Region in das vielfältige Kinderkursprogramm reinzuschneppern, welches ab dem 2. Januar 2023 startet, sondern ist vielleicht auch der Startschuss in ein gesundes und bewegtes Leben.

PFITZENMEIER
young DAY

Sa. 10. Dezember 10 - 16 Uhr

Kostenloses Kursprogramm für Kinder und Jugendliche im Alter von 0-13 Jahren

fitnature Spendenaktion für nachhaltige und soziale Projekte

Infos und Anmeldung unter:
Pfitzenmeier.de/young-day

fitTeens 10-13 | fitKids 6-9 | fitMini 3-5 | ElternKind 0-2

Gesundheit & Wellness

Reizdarm gilt als Volksleiden

Stabilität der Darmbarriere

(akz-o) Etwa 10 bis 15 Prozent der Deutschen leiden an Reizdarm. Trotz der Häufigkeit besteht jedoch ein großes Defizit bei der Versorgung: Etwa drei Viertel der Betroffenen bekommen keine passende Behandlung und die korrekte Diagnose wird entweder zu selten oder zu spät gestellt. „Nur selten wird dabei auch an eine Prüfung der Darmbarriere gedacht“, erklärt Dr. med. Nicole Steenfatt, Leiterin der ganzheitlichen Darmgesundheitspraxis, Bad Oeynhausen.

Doch das müsse sich ändern, weil es sehr wichtig sei, denn „der am besten gesicherte gemeinsame Nenner, der vermutlich sämtliche der unterschiedlichen Reizdarm-Symptome triggert oder verstärkt, ist eine Barriestörung in der Darmschleimhaut“, erläutert der

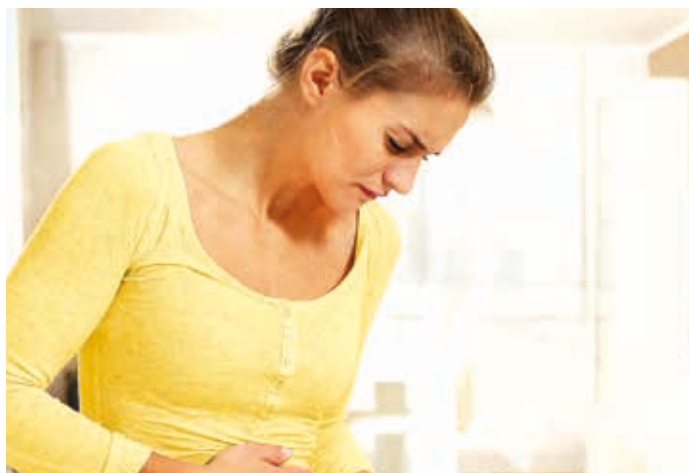


Foto: akz-o

Hamburger Gastroenterologe Prof. Peter Layer, Koordinator der neuen ärztlichen Reizdarm-Leitlinie, in einem Zeit-Artikel. „Bei Patienten, die immer wieder an Durchfall, Blä-

hungen oder Bauchkrämpfen leiden, prüfe ich daher standardmäßig die Stabilität der Darmbarriere“, so Steenfatt, „und sie ist bei etwa 35 Prozent der Betroffenen tatsächlich

undichter, als sie sein sollte.“ Im Fokus der Therapie stehe zwar immer die Linderung der Symptome, doch die Stabilisierung der Darmbarriere sollte idealerweise gleich mit erfolgen. Hierzu bietet sich ein pflanzliches Kombinationsarzneimittel mit Myrrhe an, welches aufgrund seiner ausgeprägten Mehrfach-Wirkung nicht nur die Darmbarriere stabilisiert – was in zwei deutschen Studien an der Berliner Charité und der Uni Leipzig nachgewiesen wurde –, sondern weiter auch die drei Reizdarmleitsymptome Durchfall, Blähungen und Krämpfe lindern kann. Auch der Einsatz von Probiotika kann dazu beitragen, die erste Schutzschicht der Darmbarriere – die Darmbakterien – positiv zu beeinflussen. „Aktuelle Studien zeigen, dass sich die zugeführten Bakterien nur dann optimal ansiedeln können,

wenn die Darmbarriere idealerweise vorher und währenddessen zum Beispiel mit einem Myrrhe-haltigen Arzneimittel stabilisiert wird“, erklärt die Darmexpertin.

Zahlreiche neue Studien zeigen: Die Darmbarriere rückt aktuell immer mehr in den Fokus der Wissenschaft, denn „bei vielen chronischen Darmerkrankungen gilt eine gestörte Darmbarriere heute als maßgeblicher Faktor, der zu Fehlfunktionen führt, die Entzündungen und Bewegungsstörungen im Darm bewirken“, erklärt der Gastroenterologe Prof. Dr. med. Martin Storr, Starnberg.

Bei Überlastung und Stress

Kraft der Natur nutzen

(akz-o) Die aktuelle Zeit stellt uns alle vor viele Herausforderungen. Die Pandemie, wirtschaftliche Unsicherheiten und die weltpolitische Lage zeigen viele Krisenherde auf. Wenn dann noch Nöte über die berufliche Zukunft oder eine Mehrfachbelastung dazukommen, stoßen Menschen an die Grenzen ihrer Belastbarkeit. Ängste wachsen und die Seele gerät zunehmend aus dem Gleichgewicht. Psychische Erkrankungen sind mit 19 Prozent der zweithäufigste Grund für eine Krankschreibung. Frauen sind dabei in besonderem Maße betroffen. Bei ihnen machen psychische Erkrankungen 22,5 Prozent am Gesamtkrankenstand aus, bei Männern sind es 15,6 Prozent.

Nachts will kein erholsamer Schlaf kommen und am Morgen wachen Menschen dann wie gerädert auf. Ohne Energie sinkt die Leistungsfähigkeit. Fehler passieren und damit entstehen wiederum neue Quellen von innerer Unruhe und anhaltenden Sorgen. Die Gefahr eines gefährlichen Kreislaufs entsteht. Die Nerven werden zunehmend dünner. Gereiztheit und eine nervöse Anspannung dauern oft bis in die Nacht und rauben Betroffenen den Schlaf. Hält dieser Zustand über eine längere Zeit an, drohen chronische Einschlaf- und Durchschlaf-



Foto: Geber86/istockphoto.com/akz-o

probleme. Dabei ist gesunder Schlaf enorm wichtig, denn der Körper tankt in den Nachtstunden immer wieder Kraft auf und führt notwendige Reparaturaufgaben aus. Hier heißt es, rechtzeitig gegenzusteuern und gut für sich zu sorgen.

Lavendelöl – die Kraft der Natur für innere Balance

Mutter Natur unterstützt sanft auf dem Weg zu innerem Gleichgewicht. Das pflanzliche Arzneimittel Lasea mit dem speziellen Lavendelöl Silexan beruhigt, lindert innere Unruhe, Angstgefühle und fördert so in der Folge den guten Schlaf. Dabei ist es gut verträglich. Lavendel wird seit

der Antike als Heilpflanze geschätzt. Die Qualität des pflanzlichen Arzneimittels wird durch kontrollierten Anbau des Arzneilavendels und die sorgfältige Weiterverarbeitung gesichert. Definierte Kriterien garantieren eine gleichbleibend hohe Qualität und Konzentration an wirkungsvollen Inhaltsstoffen.

Je belastender die Zeit ist, desto wichtiger ist eine gute Selbstfürsorge. Eine erste Wirkung von Lasea ist bereits nach wenigen Tagen spürbar. Es unterstützt dabei, das Nervensystem wieder in Balance zu bringen – damit wächst die Chance auf tiefen, erholsamen Schlaf und neue Lebensqualität.

Juckreiz

bei Hunden und Katzen

(djd-k). Entspannt im Körbchen liegen und von einem leckeren Knochen oder einem hübschen Kater träumen? Leiden unsere Haustiere unter Juckreiz, ist daran nicht mehr zu denken, denn die Vierbeiner kratzen sich am ganzen Körper.

Häufig ist der Juckreiz nicht die Krankheit selbst, sondern lediglich das sichtbare Symptom einer möglicherweise chronischen Erkrankung. Auslöser können Allergien, Parasitenbefall und andere Probleme sein. Melanie Ahlers, Tierärztin bei der AGILA Haustierversicherung, sagt: „Die Diagnostik lohnt sich, denn voreilige Selbstbehandlungen können die Problematik ver-

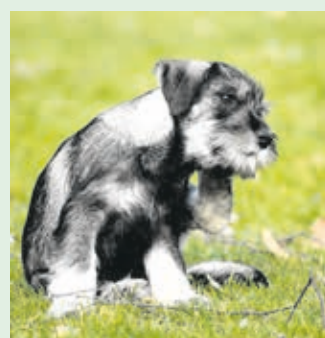


Foto: djd-k/Agila/Jana Behr - stockadobe.com

schlimmern und dem Tier schaden.“ Die Behandlung beim Tierarzt oder der Tierärztin kann teuer sein – wer eine spezielle Krankenversicherung für seinen Liebling hat, braucht sich darum jedoch nicht zu sorgen.



Fußpflege Rhein-Neckar

Ihre professionelle **mobile** Fußpflege und Maniküre

Kostenlose Anfahrt zu Ihnen nach Hause!

- Maniküre
- Pediküre
- Shellac - Nägel
- Waxing (Haarentfernung)



Tel.: 06204 / 93 09 7 09
Mobil: 0176 / 631 49 654
info@fusspflgerheinneckar.de

Am Kapellenberg 41
68519 Viernheim
www.fusspflgerheinneckar.de



Veranstaltungen

Weitere Informationen www.metropoljournal.com

Liebe, Lust, Leidenschaft

Beziehungen am kurpfälzischen Hof



Foto: Staatlichen Schlösser und Gärten Baden-Württemberg

(red) Die Beziehungen am kurfürstlichen Hof waren nicht immer das, was sie sein schienen. Als Regentin, die ihr Liebesglück außerhalb der Ehe fand, stand Kurfürstin Elisabeth Auguste nicht allein: Eheschließungen folgten meist politischen und dynastischen Motiven, Gefühle spielten keine große Rolle.

Ihre Emotionen zu beherrschen, lernten Prinzessinnen und Prinzen von klein auf. Beim Rundgang durch das Schloss unter dem Motto „Wo die Liebe hinfällt“ am Sonntag, 4. Dezember, um 14.00 Uhr verrät eine „Zeitzeugin“ mehr über die Beziehungen und die gut gehüteten Geheimnisse in der Sommerresidenz.

Das Themenjahr 2022

Schloss und Schlossgarten Schwetzingen beteiligen sich mit besondere

ren Führungen am Themenjahr der Staatlichen Schlösser und Gärten Baden-Württemberg: Unter dem Motto „Liebe, Lust, Leidenschaft“

Leben in Schlössern und Klöstern“ erkunden Besucherinnen und Besucher die Liebe und ihre Facetten im Wandel der Zeit - von der Liebe jenseits der Ehe über tiefe Religiosität und leidenschaftliche Gottesliebe bis zur Sammelleidenschaft, die sich in Wunderkammern, Naturalienkabinetten und Gärten mit exotischen Pflanzen widerspiegelt.

Alle Inhalte des Themenjahres und weitere Informationen werden auf dem Internetportal der Staatlichen Schlösser und Gärten Baden-Württemberg unter www.schloesser-und-gaerten.de vorgestellt.



Top Metropoljournal Abonnement
Bekomme dein Magazin direkt nach Hause geliefert!
aboservice@metropoljournal.com

November 2022
11
25. KÄFERTALER WEIHNACHTSMARKT
SA 26.11. + SO 27.11.
11-18 UHR
PUBBLICITÄTSPREMIERE
GEHTERREICH, THEATER UND BEST
NO VIELPROGRAMME
MITWELDE:
WOLFGANG UND JO. KÄFERTALER VEREINE,
NACHRECH. KÄFERTALER VEREINE

17.12., 22 Uhr im KULTURHAUS
Come out! Party
→ Wir sagen nein! zum Public Viewing bei dieser unsäglichen Fußball WM
→ ... und feiern stattdessen im KULTURHAUS eine Party der Vielfalt und Toleranz!
DJ Chris Rodrigues
Einladung TEUFELIN → <https://kulturhauskaefertal.de>
Veranstalter: Kulturhaus Käfertal, 10 Käfertal Vereine

YOUNITYGALLERY
im KULTURHAUS
UTSUSEMI
- DER TRAUM VOM FESTHALTEN
Bilder, Skulpturen, Installationen
DIALOG-
AUSSTELLUNG
UTA DORRA
ZERO REIKO ISHIHARA
28.10.22
20.01.23

Dezember 2022
12
SILVESTERPARTY
im Kulturhaus
31.12.2022 20 Uhr
Musik: DJ Seb Rock
Einladung TEUFELIN → <https://kulturhauskaefertal.de>

NEU!
IM KULTURHAUS
→ Kulturhaus Käfertal, Gartenstraße 8 (im Stempelark)
!!! Aufführung 18.12. | 16:30 Uhr !!!
→ Eintritt frei
YOUNITYLIVE - Weihnachten, Neujahr und alles zwischendrin
Projekt mit Tanz, Schauspiel, Rap, Gesang und Band für inklusive und gefächerte Jugendliche
Projektträgern:
Deutsch, Ukrainisch, Russisch, Englisch

Ein Projekt zur Unterstützung von Geflüchteten und ihres Helfer:innen vom Kulturhaus Käfertal in Kooperation mit vielen Vereinen, Einrichtungen und Käfertaler Bürger:innen.
www.kaefertalhilft.de
Spendenkonto:
10 Käfertaler Vereine, IBAN DE95 6709 0000 0001 9080 06

<https://kulturhauskaefertal.de>



FANSHOP
am Wasserturm

P7, 17

Montag - Samstag

10:00 bis 20:00 UHR



WALDHOF WELT

SO STEHEN IHRE STERNE



WIDDER
21.3.-20.4.
Wichtig ist, dass Sie für ausreichend Schlaf sorgen. Nur so werden Sie die kräftezehrende Zeit mit anstrengenden Aufgaben durchhalten können.



STIER
21.4.-21.5.
Sie schenken einem Gerücht gerne Glauben, weil dann alles zu Ihren Gunsten ausgeht. Besser wäre aber, wenn Sie die Sache selbst überprüfen.



ZWILLING
22.5.-21.6.
Aufregende Wochen: Sie haben sich etwas in den Kopf gesetzt, was schwerlich mit den Vorstellungen anderer konform geht. Streit droht!



KREBS
22.6.-22.7.
Ein Geschäft bietet einige Vorteile. Lassen Sie sich davon aber nicht blenden: Auch die möglichen Nachteile müssen Sie ins Kalkül ziehen.



LÖWE
23.7.-23.8.
Eine Spaßbremse warnt vor dem Risiko. Doch Sie wären kein echter Löwe, wenn solche spannende Aktionen Sie nicht gerade reizen würden.



JUNGFRAU
24.8.-23.9.
Wenn es Ihnen nun gelingt, eine bestimmte Person umzustimmen und für Ihren Plan zu gewinnen, erledigt sich der lächerliche Rest von selbst!



WAAGE
24.9.-23.10.
Beruflich basteln Sie intensiv an Ihrer Karriere. Doch leider stehen auch ein paar emotionale Durchhänger bei Ihnen auf der Tagesordnung.



SKORPION
24.10.-22.11.
Prinzipiell können Sie mit Ihrer aktuellen Leistungsfähigkeit voll zufrieden sein. Es lohnt sich dennoch, Ihr Training zu intensivieren.



SCHÜTZE
23.11.-21.12.
Sie befinden sich in einem absoluten Hoch. Sie sind entscheidungsfreudig, neugierig – und von nahezu unwiderstehlichem Charme.



STEINBOCK
22.12.-20.1.
Derzeit fehlt Ihnen ein wenig Tatkraft. Fantasie und tolle Einfälle sind Ihnen dagegen gegeben. Machen Sie doch endlich etwas daraus.



WASSERMANN
21.1.-19.2.
Bleiben Sie bei einem Angebot skeptisch, noch kennen Sie jemanden nicht gut genug, um mit ihm ein solch riskantes Unternehmen zu starten.



FISCHE
20.2.-20.3.
Beruflich werden Sie in diesen Wochen auf einigen Widerstand stoßen. Lösen Sie Ihre Aufgaben mit Köpfchen und einer Prise Humor.

lagern	Rankgewächse	Affenart	Verbindungsstift	Initialen des Autors Ambler	Skat-ausdruck	kurz für: bevor	kurz für: eine	lateinisch: wo	poetisch: Nadelwald	US-Bürgerrechtler † 1968	bibli-scher König	
					3			Wange				
See-hund (engl.)		Teer-farbstoff	Textil-beruf						sport-licher Wett-kämpfer			
spani-scher Artikel									Roman von Emile Zola	1	Erwerber	
Gattin des Gottes Thor									Napoleons Exil (Insel)		Frauen-unter-kleidung (Abk.)	
Meeres-raub-fische	Blüten-stand											
										5		
			ein Brems-system (Abk.)								Lebens-gefährtin Lennons (Yoko)	
be-stimmter Artikel (4. Fall)		englisch: von, aus		Gewichts-einheit (Abk.)		weib-licher Artikel		engl. Mehr-wert-steuer		Vorname der Dago-ver † 1980	Berg-bach	chem. Zeichen für Alu-minium
nord-dalmat. Adria-insel				jüdische Bez. für Nicht-jude				kretische Königs-tochter (Sage)				
Gestalt bei Wagner												

METROPOLJOURNAL
Onlinesite tagesaktuell & kostenlos!
www.metropoljournal.com

1	2	3	4	5
---	---	---	---	---

Die Auflösungen finden Sie in der nächsten Ausgabe. Alle Rechte vorbehalten.

K	C	O	I	C	U	9	3	7	8	2	5	1	4	6
A	B	S	I	C	H	1	5	2	6	7	4	8	9	3
M	A	T	A	D	O	R	8	4	6	1	9	3	5	7
O	E	R	E				7	6	3	5	4	2	9	1
R	R						4	2	9	7	8	1	3	6
U	T	E					5	8	1	9	3	6	4	2
N	E	O					3	1	4	2	6	8	7	5
F	F						6	7	5	3	1	9	2	8
T	A	L	K				2	9	8	4	5	7	6	3
D	O	M	L	B	W	O								
P	A	N	P	A	Z	I	F	I	K	S	P	U	R	
M	N	O	R	D	S	E	E	S	A	E	E	N		

DIMENSION

Auflösung November 2022 Auflösung November 2022

	1		5						
2			1			8	6		
						1		9	
5			9	1	4			8	
6			2	8	5			7	
1		7							
	9	8			3			2	
					1		5		

M&M Soundlight Tel: 0162 - 3666066
Matthias Mumm E-Mail: soundnlight@email.de
 www.facebook.com/MMSoundnlight
 Vermietung von Event- und DJ-Equipment
 Mobiler DJ

FÜR SIE HIER VOR ORT
MA-Waldhof • Gartenstadt • Käfertal

BESTATTUNGSHAUS ZELLER
 Erledigung aller Formalitäten und Amtswege.
Tag und Nacht dienstbereit auf allen Mannheimer Friedhöfen.
 Auf Wunsch Hausbesuche
Erd- oder Feuerbestattung
 ab 890,- € zzgl. amtliche-+Friedhofsgebühren
 Bestattungsvorsorge · Sterbegeldversicherung bis zum 85. Lebensjahr
 Waldstraße/Ecke Waldpforte
Mannheim 06 21/7 48 23 26

„Weltklasse in Heidelberg“

Das WinterVarieté

(red) Mathias Schiemer, Geschäftsführer der Heidelberg Marketing GmbH und Heidelberg Kultur- und Kongressgesellschaft mbH freut sich, diesen herausragenden Event in der Stadt willkommen zu heißen. „Weltklasse in Heidelberg“, das ist keine Übertreibung und umfasst die internationalen Künstlerinnen und Künstler, die mit Akrobatik, Musik, Comedy oder Magie ihr ganzes Können für ihr Publikum zum Besten geben, als auch das exquisite 3-Gänge-Menü auf höchstem kulinarischen Niveau. Nach zwei Jahren Corona – Zwangspause war es jetzt endlich wieder soweit. Die Veranstalter des WinterVarietés, Florian Keutel und Riadh Bourkis (KS Eventproduktions GmbH) und das gesamte Team haben mit Leidenschaft und Kreativität ein einzigartiges Programm, eine Show purer Weltklasse, dazu ein umwerfendes Gourmet-3-Gang-Menü zusammengestellt.

Erwartungsvolle Spannung lag in der Luft.

Erwartungsvolle Spannung lag in der Luft. Sie steigert sich ins Unermessliche bei den Veranstaltern und Akteuren. blieb doch recht wenig Zeit für die Proben. Zahlt sich die nächtelange Arbeit aus? Lläuft alles reibungslos? Schließlich ist Premierentag und die geladenen Gäste strömen frohgelaut, natürlich mit großen Erwartungen, im traumhaft anmutenden Zelt zu ihren Plätzen. Die Bühne mitten im Raum, darauf eine riesige, überdimensionale LED Wand, leise Hintergrundmusik stimmen auf das Kommende ein.

5-4-3-2-1.....Die Show beginnt!

Die Tänzerinnen und Tänzer des Vegas Showballett bilden auch in diesem

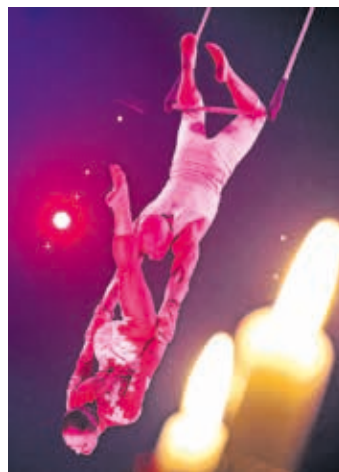


Foto: Christoph Blüthner

Jahr wieder das Herz des WinterVarietés. Anmutige Ästhetik, außergewöhnliche Choreografien, dazu zauberhafte Kostüme und mitreißende Dynamik - „This is PASSION“

Humorvolle Zauberkunst, Situationskomik, eine Prise Humor und hochgradig schlagfertig – diese Attribute charakterisieren Sebastian Rosenbaum, der charmant durch das Programm führt. Unterstützt von Ruth Calixta, die stimmungsgewaltig wie keine andere, ganz spielerisch zwischen verschiedenen musikalischen Genres und Stilen wechselt. Magie, unglaubliche Akrobatik, rasante Performance, humorvoller Angriff auf die Lachmuskeln, vollendete Körperkunst und pure Ästhetik – diese perfekte Mischung zeichnet das aktuelle Show-Programm aus - „This is PASSION“

So zeigt zum Beispiel Tumar KR, bekannt aus Shows wie „Supertalent“ und „America's got Talent“ eine Weltklasse - Robot Kontersion, die originelle Performance und herausragende Akrobatik lassen das Publikum atemlos staunen. Silver Po-



wer zelebrieren als lebende Statuen eine vollendete Körperbeherrschung voller Anmut, Harmonie und Grazie. Herr Niels startet einen vollen Angriff auf die Lachmuskeln. Er ist vielfacher Gewinner internationaler Comedy-Preise.

Viele weitere Show-Acts

Viele weitere Show-Acts lassen Realität und Illusion verschwimmen, hebeln die Schwerkraft aus, zeigen eine Performance aus futuristischer Lasershow, Kraft, Tempo, Magie und einem Hauch Romantik, Adrenalin pur mit Highspeed – Akrobatik. Dazwischen lässt Serafina, mit eigenen Interpretationen großer Musikwerke unserer Zeit, virtuos die Violine erklingen.

Gaumenfreude pur

Zwischen den einzelnen Show-Acts wird der Gaumen mit einem exquisiten Menü verwöhnt, das mit Sterne-Küche-Niveau durchaus mithalten kann. Die Vorspeise eine perfekte Zusammenstellung aus dreierlei Köstlichkeiten – Hokkaido-Kür-

bissüppchen, Tatar vom Weiderind und gebackene Black-Tiger-Garnele macht große Lust auf mehr. Entsprechend ist das vegetarische Menü angepasst mit Tatar von Roter Bete mit Ziegenfrischkäse. Hervorragend die gebratene Brust vom Schwarzfedelhuhn zum Hauptgang mit Trüffel-Scharlotten-Jus, orientalische Mole, glasierten Möhren und Kartoffel-Sellerie-Püree. Zum vegetarischen Hauptgang wurden Nudelbonbon mit weißem Tomatenschäum, Steinchampignon serviert. Krönender Abschluss bildet das Dessert, Gaumenschmaus pur, mit Haselnuss in drei Texturen, Kirschessigsorbet, Kirschgel und Joghurt-Hafer-Crumble

diesem hohen Anspruch hat das Team des Winter Varieté mit Leidenschaft und größter Sorgfalt das diesjährige Showprogramm definiert. Das restlos begeisterte Publikum dankte mit nicht endendem Applaus und Standing Ovation für einen sowohl beeindruckenden als auch traumhaften und vergnüglichen Abend.

Bereits ab 89 Euro können Plätze für die Show inkl. Menü zum Wunschtermin online oder telefonisch gebucht werden.

WinterVarieté ShowArena
Tiergartenstr. 13
69121 Heidelberg

Die innovativste Varieté Show der Region

„Die innovativste Varieté Show der Region für das beste Publikum“, mit

Service Hotline: 01805 - 11 88 30
0,14€/Minute aus dem deutschen Festnetz
0,42€/Minute aus dem deutschen Mobilfunknetz

