

METROPOLJOURNAL

Metropoljournal.com

DIE KULTURMETROPOLE



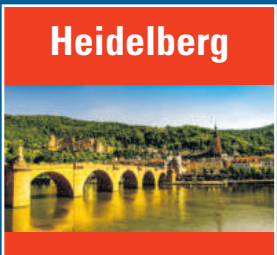
Franklin News



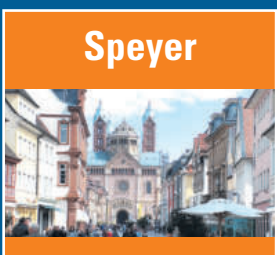
Mannheim



Ludwigshafen



Heidelberg



Speyer

Mai 2022

Aus der Region.....	02-09
Bauen / Wohnen & Renovieren.....	10-11
Gesundheit & Wellness.....	12-13
Rätsel.....	15
Impressum.....	2

Rund um die Uhr
brandaktuell
Lokales & Regionales
Immer Kostenlos!

Lokal profitieren -
regional informieren

30. Mannheimer Stadtfest vom 27. bis 29. Mai 2022

Größte Open-Air-Veranstaltung bei freiem Eintritt in der Region



Foto: THenne

MANNHEIMER STADTFEST

27.-29.05.2022

EICHBAUM **EP MANNHEIM**
Event und Promotion

www.mannheimer-stadtfest.de

WIR BRINGEN WIEDER LEBEN IN DIE STADT!

(red) Das Mannheimer Stadtfest findet nachdem es coronabedingt zwei Jahre ausfallen musste wieder statt.

In kürzester Zeit ist gelungen, für das Stadtfest das noch Mögliche möglich zu machen und damit den Mannheimerinnen und Mannheimern, aber auch den Gästen aus der Region, ein weiteres Stück Lebensqualität zurückzugeben. Ob am Wasserturm, am Paradeplatz

oder in den Planken: Mit Live-Auftritten regionaler Bands und DJs erwartet Sie Vielfalt und Stimmung bei einem abwechslungsreichen Musikprogramm

Abgerundet wird das bunte Programm durch das beliebte Kinderfest und den traditionellen Kunsthandwerkermarkt. Feiern Sie mit uns und genießen Sie das Fest im Herzen unserer Stadt.

PFEIFER ABWASSER-KANAL

Wir machen Ihr Rohr frei!



24H-SOFORT-HILFE

- Kanalsanierung
- Kanalreparaturen
- Kanal-TV
- Kanalreinigung
- Rohrreinigung
- Dichtungsprüfung mit Protokoll

☎ 0 62 03 / 95 44 55

Pfeifer Abwasser-Kanal GmbH
Robert-Bosch-Str. 4 • 69198 Schriesheim
Internet: www.pfeifer-abwasser-kanal.de



Maimarkt

Pforten öffnen sich wieder

(red) Nach zwei schweren Corona – Jahren ist es endlich wieder soweit. Rund 800 Aussteller präsentieren eine fantastische Produktvielfalt in gewohnter Weise auf dem Maimarkt. Vom 30. April bis 10. Mai heißt es in 31 Hallen und dem großen Freigelände: schauen, erleben, ausprobieren, genießen.

Auf Deutschlands größter Regionalmesse gibt es Neues, Bewährtes, Schönes, Spektakuläres.

Valiryo GmbH präsentiert z.B. „Das Wohlfühlerlebnis nach jeder Dusche“ - ein vollautomatisierter Ganzkörpertrockner, der die uns bekannte Art des Trockners revolutioniert. Zum einen ist diese Art des Trockners hautschonend, zum anderen auch für die Umwelt besser. Der tägliche Gebrauch von Handtüchern entfällt. Somit reduziert sich die Wäsche, es kommen weniger Tenside in das



Foto: L. Binder

Abwasser und auch der Trockner kommt nicht zum Einsatz. Wellness und Nachhaltigkeit vereint wie nie zuvor.

Der Maimarkt – Becher der Bäckerei Zorn darf natürlich nicht fehlen, genauso wie die einzelnen

Handwerksbetriebe in der Halle des Handwerks, die den Besuchern „Das Handwerk“ näher bringen, intensive Beratung inklusive. Die Attraktion in diesem Jahr wird der Bau eines gesamten Häuschens sein, vom Mauerwerk bis zum Dach.

Die MVV und VRN informieren

ausführlich über Neuheiten. Wie immer gibt es im Schlemmerland Spezialitäten aus aller Welt. Breit und bunt gefächert ist das Angebot insgesamt auf dem Maimarkt – Gelände. Für die ganze Familie stehen viele Veranstaltungen wie Autogrammstunden, Frühschoppen, Künstlertreffen, Sportveranstaltungen u.a. auf dem Programm genauso wie das Große Reit- und Springturnier, Dressur- und Springreiten mit vielen Stars und Preisen und erstmals dabei: der Nationenpreis am 8. Mai mit internationalen Springreitern – Teams.

Preise: Tageskarte: Erwachsene € 8,50, Vorzugskarte: Gruppen, Kinder 6-14 Jahre, Rentner usw. 5 Euro, nach 16 Uhr – Karte 4,50 Euro, VRN Maimarkt – Ticket (Fahrt und Eintritt) 10 Euro, Kinder 6 – 14 Jahre 5,50 Euro werden.

Barockschloss Mannheim

Erlebnisraum Hofmusik mit dem iF DESIGN AWARD 2022 ausgezeichnet

(red) In den letzten Jahren haben die Staatlichen Schlösser und Gärten Baden-Württemberg immer wieder hohe Anerkennung für Markenführung, Auftritt und Erscheinungsbild erhalten. 2022 ergänzt nun der iF DESIGN AWARD die Reihe an hochkarätigen Auszeichnungen. Um die europaweit bedeutende Kurpfälzer

Hofmusik des 18. Jahrhunderts wieder erlebbar zu machen, konzipierten die Staatlichen Schlösser und Gärten Baden-Württemberg den „Erlebnisraum Hofmusik“ im Trabantensaal des Kurfürstlichen Appartements vom Barockschloss Mannheim.

Der iF DESIGN AWARD ist einer der renommiertesten Designpreise der

Welt. Seit 1953 wird er von Deutschland aus organisiert und bietet mit dem iF-Label ein verlässliches Zeichen für gutes Design, sowohl für Konsumentinnen und Konsumenten als auch für die Design-Community.

In einer ersten Juryrunde wurden 5.426 Einreichungen von 2.687 Teilnehmenden aus 49 Nationen ausge-

wählt. Im „Erlebnisraum Hofmusik“ wird die Musikgeschichte hör- und sichtbar gemacht.

Neben neun kostbaren, originalen Streichinstrumenten, Gemälden, Grafiken und einem Bühnenbildmodell laden Medienstationen zum Entdecken ein. Weitere Infos unter: www.schloss-mannheim.de

Rückblick auf vergangene Spielzeit

Palazzo Vorverkauf startet

(red) Kaum ist die Palazzo – Saison abgeschlossen, verkündete Palazzo – Produzent Rolf Balschbach den Start in die nächste Saison 2022 / 2023.

„Die zurückliegende Situation war sehr schwierig“, erläutert Balschbach, „wir haben sehr viel Geld in Hygienemaßnahmen gesteckt – mit Erfolg! Immerhin konnten wir rund 40.000 Besuchern ein Stück Lebensfreude vermitteln. Durch die perfekten Hygienemaßnahmen und die vorbildliche Disziplin der Palazzo – Gäste hatten wir keinen Corona – Fall, weder unter den Artisten noch Köchen. Darauf sind wir sehr stolz!“

Er dankte Herrn Oberbürgermeister Dr. Kurz, dass das Palazzo – Zelt über die schwere Zeit nicht abgebaut werden musste. Somit konnten zumindest diese Kosten eingespart werden. Mit rund 20.000 Gästen weniger als gewohnt und außerplanmäßigen Hygienekosten, konnte natürlich kein Geld verdient werden, zumal es nicht in Frage kam, an der bekannten Qualität zu sparen. Auch die bewährte Partnerschaft mit dem Porsche – Zentrum bleibt bestehen.



Foto: L. Binder

Streaming- Events, Palazzo – Menü – Lieferdienste und Impfkationen an spielfreien Tagen

Ob mit Bülent Ceylan oder dem SAP Orchester, das Palazzo war auch in der schweren Zeit des lockdown via Internet für das Publikum präsent. Das Menü kam per Lieferdienst direkt nach Hause. Und an spielfreien Tagen wurden im Spiegelzelt Impfkationen organisiert. Höhepunkt zum Abschluss der Saison die Benefiz – Gala zugunsten der aus der Ukraine geflüchteten Menschen. 250.000 Euro kamen an Spendengeldern zusammen. Rolf Balsch-

bach betont „dieser wahnsinnige Krieg schafft es nicht, die Freundschaft unter unseren Künstlern aus der Ukraine und Russland zu zerstören“. Er erinnert an das Duo „Flight of Passion“ - er kommt aus Kiew, sie aus Moskau. „Egal woher die Artisten kommen, übrigens 13 aus Ukraine und Russland – alle wollen gleichermaßen, dass dieser Wahnsinn endlich aufhört!“ So Balschbach

Abschied vom Europaplatz / Magische Moment in neuer Spielzeit / Kontingent vergünstigter Tickets
Wir werden einen neuen Palazzo -

Standort haben. Das ist u.a. wohl auch der BUGA geschuldet. Wo, wird sich in den nächsten Tagen entscheiden, verkündete Balschbach. Regisseur Stefan Huber stimmte auf das neue Programm ein – viele neue Artisten – jede Menge magische Momente, zudem artistische Höchstleistungen von Akrobatinnen, die noch nicht auf der Palazzo – Bühne präsent waren.

Hinweis: Unser Video zeigt einen kleinen Ausschnitt aus dem Programm mit dem Artisten – Duo Charly und Wulder Acero

Alles ist teurer geworden. Somit mussten die Ticketpreise leicht angehoben werden. Allerdings nicht in voller Höhe, Palazzo trägt ebenfalls einen Teil der erhöhten Gesamtkosten. Zudem ermöglicht ein Sonderkontingent von 5.000 Plätzen Publikum mit schmalen Geldbeutel, den Besuch im Palazzo zu ermöglichen. Dieser Preis wurde sogar von 79,00 auf 69,00 Euro (incl. 4-Gang – Menü) gesenkt. Karten für die neue Spielzeit 2022/2023 ab Oktober können ab sofort unter 01805 60 90 30 oder online: www.palazzo-mannheim.de gebucht werden

Impressum

Herausgeber:

Lothar Binder
Postfach 410117
68275 Mannheim
Telefon: 0621 72739490
Telefax: 0621 72739497
L.Binder@metropoljournal.com

REDAKTION:

Lothar Binder Vi.S.d.P.
L.Binder@metropoljournal.com
Ruth Binder-Wach
R.Wach@metropoljournal.com
Dennis Wach
D.Wach@metropoljournal.com
Gustav Beck
G.Beck@metropoljournal.com
Dieter Augstein
D.Augstein@metropoljournal.com

Wolfgang Lutz (wolu)
Roland Karschits (rk)

Fotos:

Lothar Binder
Dennis Wach
Gustav Beck
Volker Seitz
Dieter Augstein

Internet:

Metropol Journal
Rhein-Neckar
Metropoljournal.com

Verlag, Anzeigen, Vertrieb

123 Medien UG (haftungsbeschränkt)
68275 Mannheim
Telefon: 0621 72739490
Telefax: 0621 72739497
info@123medien.com
HRB 725308 AG Mannheim

GESTALTUNG:

Sandra Dehling

DRUCK:

Oggersheimer
Druckzentrum
Flomersheimer Str. 2-4,
67071 Ludwigshafen

Für unverlangt eingesandte Manuskripte und Fotos, sowie für die Richtigkeit telefonisch aufgebener Anzeigen oder Änderungen übernimmt der Verlag keine Gewähr. Abbestellungen von Anzeigen bedürfen der Schriftform. Die Redaktion behält es sich vor Leserbriefe zu kürzen.

© 2016 für Texte bei der Redaktion, Urheber, für Anzeigen beim Verlag. Nachdruck,ervielfältigung und elektronische Speicherung nur mit schriftlicher Genehmigung.

Verteilung:

Dieter Augstein
Rottannenweg 13a, 68305 Mannheim
0173 306 8807

Egro-Direktwerbung GmbH
Bieberer Straße 137, 63179 Obertshausen
Tel. 06201 2594 190
qualitaet@azp24.de

Das Kinderstück der Freilichtbühne im Sommer 2022

Der gestiefelte Kater

(red) Es war einmal der gutmütige Müllerssohn Michel, der von seinem Vater nichts als den sprechenden Kater Murr erbte.

Der arme Michel weiß gar nicht, was er nun mit sich anfangen soll, ganz ohne Bleibe und Arbeit. Sein schlaues Katerlein aber, überredet ihn, ihm ein paar rote Stiefel zu besorgen, dafür werde er ihn reichlich belohnen. Weil Michel so ein guter Junge ist, gibt er sein letztes Geld, um dem Kater seinen Wunsch zu erfüllen. Die beiden Freunde treffen auf eine fröhliche Schusterfamilie, die Murr diese außergewöhnlichen Stiefel anfertigt. Während sein Kater auf der Jagd nach Rebhühnern ist, welche er der Königin für Gold verkaufen möchte, trifft Michel ein ganz besonderes Mädchen. Sie ist so schlagfertig, lieb und schön, da kann man sich nur verlieben. Doch was unser Michel nicht weiß ist,



Fotos: Freilichtbühne

dass dieses Mädchen eine Prinzessin ist. Im Königsschloss erfährt Kater Murr, mit wem sein Freund Michel vorher Bekanntschaft gemacht hat. Listig und klug schmiedet der Kater einen Plan, wie er dem armen Michel zu einem Wiedersehen mit der Prinzessin verhelfen könnte...
Regie: Vera Arndt und Sebastian Kaufmann.

Der gestiefelte Kater

Termine:
Sonntag, 22.05.2022, 17 Uhr Premiere
Donnerstag, 26.05.2022, 17 Uhr
Sonntag, 29.05.2022, 17 Uhr
Sonntag, 05.06.2022, 17 Uhr
Sonntag, 12.06.2022, 17 Uhr
Donnerstag, 16.06.2022, 17 Uhr



Samstag, 18.06.2022, 17 Uhr
Sonntag, 19.06.2022, 17 Uhr
Sonntag, 26.06.2022, 17 Uhr

Weitere Infos unter:
Freilichtbühne Mannheim
Dramatischer Club e.V.
Kirchwaldstraße 10,
68305 Mannheim

Tel. 0621-7628100,
Fax. 0621-7628102
gf@flbmannheim.de
www.flbmannheim.de



Platz für ihre Anzeige!
Tel: 0621-72739490
www.metropoljournal.com

Ärgerlich!

Die Stadt Mannheim, so wird man den Eindruck nicht los, hat ein ausgemachtes Orientierungsproblem.

(wolu) Eine „Wissenschaftsstadt“ will sie ebenso sein wie eine „Medienstadt“, dazu wird gleich einmal der Friedrichspark zubetoniert oder dem Zwangsgebührenfernsehen großzügig erlaubt, dringend notwendigen Baugrund für den Wohnungsbau, für unnötige Neubauvorhaben zu missbrauchen. Da passt es ins Bild, dass auch noch die Freßgasse zwischen P 1 und Q 1 einfach mal geschlossen wird. Da fahren jetzt ab und zu – und natürlich - nur bei schönem Wetter die Radfahrer und wundern sich, dass in Mannheim keiner mehr unterwegs ist. Die Auswirkungen auf die „Einkaufsstadt“ sind jetzt bereits enorm, aber für was braucht die Stadt Mannheim noch Gewerbebetriebe. Die Stadtoberen haben anscheinend im Aktionismus völlig den Überblick verloren, dazu passt die aufgekommene Straßennamenshysterie, befeuert von einer Tageszeitung, da wird sich doch noch einen Namen finden lassen, dessen Geber vor x-Jahren auf irgendeinem Fleckchen in der Welt, etwas angestellt hat. Dessen Namen muss jetzt weg, egal was es kostet. Die Frage muss doch in diesem Zusammenhang erlaubt sein, wo waren die Medien eigentlich, als die Straßennamen der jetzt als untauglich definierten Personen, vergeben wurden? Am Sachverhalt hat sich jedenfalls nichts geändert.

ÄRGERLICH
KOLUMNE

MANNHEIMER MESS

GRÖßTES VOLKSFEST DER REGION

2,50€ sparen und losfeiern!
Mit den VRN Tages-Tickets erhalten Sie einmalig einen Rabatt von 2,50€ an einem Stand Ihrer Wahl.
Einfach ankommen.
VRN

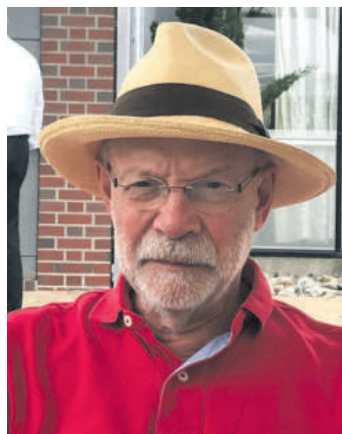
23.04 – 08.05.2022
NEUER MESSPLATZ

Mannheimer Schaustellerverband e.V.
EP MANNHEIM²
Event und Promotion
ep-ma.de

Freireligiöse Gemeinde Mannheim

Stabübergabe bei der Freireligiösen Gemeinde Mannheim

(red) Fast in einer zeitlichen Punktlandung konnte der Vorstand der freireligiösen Gemeinde Mannheim Amt und Aufgaben übergeben. Auf die langjährigen Vorsitzenden Ute Kränzlein und Sieglinde Duda folgten in den Wahlen der Gemeindeversammlung nach: Gisela Wittemann und ihr Stellvertreter Michael Caroli. Die Gemeinde konnte unter ihren ehemaligen Vorsitzenden den Neubau ihres Karl-Weiß-Seniorenheims zum Abschluss bringen. Bereits im November letzten Jahres konnten die Bewohner und Bewohnerinnen das neue Haus auf Franklin (Robert-Funari-Str. 40) beziehen. Der Neubau bietet zudem Raum für Service-Wohnungen sowie eine Kindertagesstätte. Durch die Pandemie bedingt, feiert die Gemeinde die Einweihung ihres Hauses am Samstag den 21. Mai mit einem Tag



v.l. Michel Caroli, Gisela Wittemann, Fotos: Freireligiöse Gemeinde Mannheim



der offenen Tür von 14 bis 17 Uhr. Die Bevölkerung ist hierzu herzlich eingeladen. Ziel des alten wie des neuen Vorstands war und ist es, dass sich das neue Haus zu einer Begegnungsstätte zwischen den Generati-

onen entwickelt und Raum bietet, für eigene und fremde Kulturangebote bietet. Träger des Hauses sind verschiedenen freireligiöse Gemeinden Badens, von denen Mannheim die größte Gemeinde stellt. Für die

Professionalisierung seiner Ziele hat sich der Träger eine neue Satzung gegeben. Mit zwei hauptamtlichen Vorständen wird die Gemeinde künftig ihr Engagement in der Wohlfahrtspflege weiterführen. Frau Duda und Frau Kränzlein wurden auf der Versammlung in den Gemeinderat gewählt, wo sie ihr Engagement fortführen wollen. Ute Kränzlein, inzwischen Predigerin im Ruhestand und nach Nürnberg verzogen, ist Mannheim neben der Gemeinde auch weiterhin durch ihre Familie und ihre Enkelkinder verbunden. Die neu gewählte Vorsitzende Gisela Wittemann stammt aus einem freireligiösen Elternhaus. Ihr Vater war zudem in den 1970er und 80er Jahren in Mannheim Sekretär der Freireligiösen Landesgemeinde tätig. Sie studierte in Heidelberg Geschichts- und Politikwissenschaft.

Nach ihrer Berufstätigkeit in einem kommunalen Stadtmuseum, widmet sie sich nun als Rentnerin den Aufgaben ihres neuen Amtes. Ihr Mann und Stellvertreter Michael Caroli ist gebürtiger Mannheimer aus evangelischem Elternhaus. Als begeisterter Sänger ist er der evangelischen Kantorei auf dem Lindenhof bis heute treu geblieben. Mit seinen weltanschaulichen Vorstellungen findet er bei der Freireligiösen Gemeinde Mannheim wieder. Michael studierte Geschichte und Germanistik in Mannheim. Nach einer Phase als Haus- bzw. Kindermann gelang ihm der Wiedereinstieg in den Beruf als Historiker beim Stadtarchiv Mannheim. Bis 2008 war Michael Caroli v.a. für stadthistorische Forschung, Projekte mit Schüler*innen und die Publikationen des Stadtarchivs zuständig.

AUSBILDER FOR FUTURE werden in Mannheim-Franklin in der Ausbilder Plus Akademie weitergebildet

Lernen – ein lebenslanger Prozess!

(red) Ich habe einen Traum... Junge Menschen werden in der Ausbildung individuell gefördert, begleitet, unterstützt und wertschätzend ausgebildet. Eine gute Fehlerkultur gehört zur Unternehmenskultur, denn genau dadurch lernen wir. Und dann auch noch einen sinnbringenden Ausbildungsberuf zu finden, wäre das nicht toll? Das ist kein Traum, denn eine wertvolle individuelle Ausbildung ist das Maß aller Dinge, das nur mit sehr gut ausgebildeten Ausbildern möglich ist.

Diese tollen Exemplare sind auch unter dem Synonym Lernprozessbegleiter zu finden. Wer hat an solcher einer wertschätzenden Ausbildung Interesse?! Jedes Unternehmen, denn die Auszubildenden von heute sind die Fachkräfte von morgen! Alle Eltern, die für ihre Kinder die bestmögliche Ausbildung wollen. Jeder Schüler, der sich unsicher ist, ob er in das Berufsleben mit einer Ausbildung starten soll. Jeder Lehrer, der den Schülern ein erfülltes Leben wünscht. Alle Groß-

eltern, die den Enkelkindern nur das Beste wünschen. Jeder Studierende, der lieber eine Ausbildung machen möchte!

Jeder Ausbilder, der in seinem Beruf eine Berufung sieht und für die Umsetzung einen Koffer voll mit Methoden und Tools zur Verfügung haben möchte, damit dies gelingt!

Der Traum geht in Erfüllung, indem... das Bewusstsein für das individuelle Lernen gestärkt wird. ...der Auszubildende unser Vertrauen hat.

...der Auszubildende in den Lernprozess integriert ist...wir uns für den Auszubildenden wirklich interessieren. ...wir die jungen Menschen motivieren und an sie glauben! Was gibt es Schlimmeres als zu wissen, dass niemand an einen glaubt?! Wozu dann noch anstrengen?!

In der Ausbilder Plus Akademie können Ausbilder zu Lernprozessbegleiter weitergebildet werden, sodass der Traum für ALLE in Erfüllung geht!

Diese Programme führen zum Ziel: Ausbilder Plus Mentoring <https://www.ausbilder-plus-akademie.de/ausbilder-plus-mentoring/> Der digitale Ausbilder <https://www.ausbilder-plus-akademie.de/der-digitale-ausbilder/> Inhouseseminare/Trainings/Workshops Keynote/Impulsvorträge Azubi Motivation Masterclass 1:1 Coaching **Weitere Infos unter:** <https://www.ausbilder-plus-akademie.de>

Die PFLEGE profis

informieren

(red) Die tägliche Körperpflege sorgt bei uns Menschen nicht nur für ein Wohlbefinden, sondern hält auch die Haut gesund. Die Haut hat viele Aufgaben, um unsere Gesundheit aufrecht zu erhalten. Das geht von der Abwehr von Keimen, bis hin zur Regulierung der Körpertemperatur sowie als Sinnesorgan für Kälte oder Wärme. Dem Alter werden muss die Haut Tribut zollen und sie Bedarf eine besondere Pflege, um ihren Zweck zu erfüllen. Neben einer dem Wetter angepassten Kleidung kann man mit einer ausgewogenen Lebensweise viel für eine langanhaltende Schutzfunktion der Haut beitragen. Eine ausreichende tägliche Trinkmenge, ausgewogenes Essen, Bewegung im Rahmen

seiner Möglichkeiten, regelmäßiges Schlafen sind ein paar Beispiele, wie man seine Haut schützen kann. Manche Dinge nimmt man im jungen Alter auf die leichter Schulter, im fortgeschrittenen Alter können sie aber schlimme Folgen haben. Genannt sei hierbei das nicht vollständige abtrocknen nach dem Baden oder Duschen oder das nicht entfernen von Schweiß. Insbesondere im Alter kann dies schnell zum Austrocknen der Haut an Armen, Beinen und Füßen führen. Die Haut wird glänzend schuppig, rau und rissig. Gefährdet sind sogenannte Hautfalten. Neben dem richtigen Pflegemittel für den persönlichen Hauttyp gibt es auch viele Hilfsmittel, die die Körperpflege in Wanne

und Dusche erleichtern und eine selbstständige Pflege erleichtern. Informieren Sie sich darüber im Sanitätshaus Ihres Vertrauens. Sich bei der Körperpflege helfen zu lassen, erzeugt sehr oft ein Schamgefühl. Professionelle Pflegekräfte sollten in einem Vorgespräch offen darauf angesprochen werden. Aufgrund ihrer Erfahrung und ihrer Ausbildung können sie dazu beitragen, Scham abzubauen. Hilfe von Angehörigen oder einem Pflegedienst anzunehmen, trägt sehr zur Aufrechterhaltung der Lebensqualität bei. Im Buddhismus heisst es : „Den Körper in guter Gesundheit zu erhalten ist eine Pflicht, andernfalls können wir unseren Geist nicht stark und klar halten.“

PFLEGE profis

Ambulante Pflege

Grundpflege

Wundversorgung

Betreuungsleistungen

Mannheim / Ludwigshafen
Fon: 0621 - 7001 8980

Sie finden uns in der
Franklin-Klinik in MA Käfertal.

www.pflege-profis.info

Franklin News

Beginn der Erschließung von Columbus

(red) Mit FRANKLIN entwickelt die städtische Entwicklungsgesellschaft MWSP einen zukunftsgerechten Stadtteil für 10.000 Menschen angrenzend an Käfertal. Die Wohnbebauung ist weit fortgeschritten und die Hälfte der Bewohnerinnen und Bewohner bereits auf FRANKLIN zuhause. Nun starten auch die Erschließungsarbeiten für die letzte Teilfläche Columbus.

Die 25 Hektar große Fläche Columbus wird als gewerblicher Teil FRANKLINs entwickelt. Auf Grund ihrer Lage an der Bundesstraße ist sie ein idealer Standort für Gewerbetreibende und wird, zusammen mit der von der Stadt Mannheim geplanten Umgestaltung der B38 zur Stadtstraße, einen wichtigen Beitrag für einen attraktiven Stadtzugang Mannheims leisten. Durch die Entwicklung des Areals wird auch die ehemalige Fürther Straße wieder reaktiviert. Mit der Bauhaus AG und der Segmüller Polstermöbelfabrik GmbH & Co. KG konnten bereits zu Beginn des Entwicklungsprozesses Ankerinvestoren für zwei der insgesamt sechs Baufelder gewonnen werden.

Nach erfolgten Rückbauarbeiten und mit dem am 12. April im Gemeinderat gefassten Satzungsbeschluss für den Bebauungsplan Nr. 71.50 Columbus ist die Grundlage für die weitere Entwicklung gelegt. Der erste Bauabschnitt der Erschließungsarbeiten beinhaltet den Bau der Verkehrsanlagen und der erforderlichen Medien zur Andienung und Versorgung der Gewerbeeinheiten. Dazu zählen unter anderem die Fürther Straße, eine Anbindung an die B38 und die innere Erschließungsstraße durch das Gebiet. Dieser Bauabschnitt wird voraussichtlich zum ersten Quartal 2024 abgeschlossen sein. Ein zweiter Bauabschnitt im Westen, parallel zur B38, kann erst realisiert werden, wenn die derzeit vom Bund genutzten Gebäude zurückgebaut sind.

Mobilitätskonzept auf Columbus
Das Mobilitätskonzept von FRANKLIN, welches eine Gleichberechtigung aller Verkehrsteilnehmenden vorsieht, wird auch auf Columbus realisiert: Mit dem Columbus Pfad wird eine attraktive autofreie Verbindung von Ost nach West durch das gesamte Quartier hergestellt. Vervollständigt wird das Wegenetz für Radler und Fußgänger durch den FRANKLIN-Steg, einer sicheren Brückenverbindung über die stark befahrene B 38, zwischen dem Columbus Park und dem bestehenden Stadtteil Vogelstang. Das Vorhaben wird durch das Bundesministerium für Digitales und Verkehr (BMDV) im Rahmen der „Richtlinie zur Förderung innovativer Projekte zur Verbesserung des Radverkehrs in Deutschland“ mit rund 5,9 Mio. Euro gefördert. Der Baustart der Brücke ist gemeinsam mit dem ersten



Foto: MWSP/Nikola Neven Haubner

Teil der Freianlagen für 2023 anvisiert. Insgesamt werden auf Columbus rund 6 Hektar öffentliche Freiflächen entwickelt: der Columbus Park und der Fürther Park. Diese bieten eine hohe Aufenthaltsqualität – nicht nur für die Angestellten der angrenzenden Büroeinheiten. Mit Herstellung der Freianlagen werden über 600 neue Bäume auf Columbus gepflanzt.

Die Planungen erster Investorenvorhaben sind fortgeschritten, erste Bauanträge gestellt. Die Bauhaus AG wird ein Fachzentrum inklusive Drive-In realisieren. Die 3iPro GmbH entwickelt den „Hitachi Campus“, ein zukunftsweisendes und prägnant gestaltetes Büroquartier. Ebenso innovativ wird das Projekt der MVV: ein Ladehub für Elektromobilität im Bereich der früheren Tankstelle, welche in Teilen erhalten bleibt. Vollständig erhalten bleibt derweil die ehemalige PX, deren Nutzung derzeit in Klärung ist. Signifikant ist, dass alle geplanten Projekte einen hohen Standard aufweisen und auf die Themen Mobilitätswende, nachhaltiges Bauen und alternative Energiegewinnung einzahlen.

Achim Judt, Geschäftsführer der MWSP erläutert: „Mit dem Start der Erschließung Columbus wird die Vision FRANKLIN flächenübergreifend zur Realität. Columbus wird durch die Lage an der B38 das Bild zahlreicher Menschen vom neuen Stadtteil prägen. Mit den beiden Parkflächen und einem autofreien Brückenschlag zeigt sich auch hier Mannheims grüne Konversion. Mit der besonderen Verbindung von Gewerbe und Grün wird Columbus einen wichtigen Beitrag für die Ansiedlung von Unternehmen und innovativen Projekten leisten.“

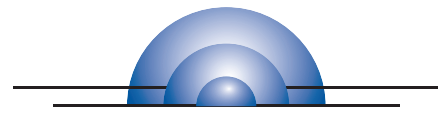
Der für Bauen und Stadtentwicklung zuständige Bürgermeister Ralf Eisenhauer ergänzt: „Wir freuen uns, dass durch die MWSP nach TAYLOR mit Columbus ein weiteres Gewerbegebiet entwickelt wird, als Teil des neuen Stadtteils FRANKLIN. Künftig werden die neuen Quartiere TAYLOR und FRANKLIN und die alten Stadtteile Vogelstang und Käfertal gemeinsam den Stadtzugang bilden: Hierzu laufen Planungen, die bislang stark trennende

B 38 zum städtischen Boulevard umzubauen. Unter Erhalt der Leistungsfähigkeit wird sie von einem grauen zu einem grünen Straßenraum entwickelt

– attraktiver für die Bewohnerinnen und Bewohner und mit dem neuen Gewerbegebiet ein Gewinn für den Wirtschaftsstandort Mannheim.“

Hintergrund: 2014 wurde ein städtebaulicher Wettbewerb für Columbus durchgeführt, den kh studio mit Atelier eem – beide aus Paris – für sich entschied. Ziel des Wettbewerbs war es, sowohl einen attraktiven Gewerbestandort als auch einen wichtigen Baustein für die Urbanität und das Leben auf FRANKLIN zu entwickeln. Ende 2015 erwarb die MWSP FRANKLIN von der BImA. Mit dem Kaufvertrag wurde eine gestaffelte Übergabe der Teilflächen festgelegt. So konnten

Flüchtlingsunterbringung und die Entwicklung eines Wohnquartiers in Übereinstimmung gebracht werden. Zum 1. Januar 2019 wurde bereits ein Großteil der Teilfläche Columbus an die MWSP übergeben. Seither liefen Rückbauarbeiten und bauvorbereitende Maßnahmen. Der westliche Bereich mit sieben Bestandsgebäuden der Amerikaner ist derzeit noch im Eigentum des Bundes und wird durch Studenten der Bundeswehr bewohnt. Die Übergabe der Fläche an die MWSP und der Auszug der Student ist abhängig von der Fertigstellung eines Wohnheimneubaus. Drei weitere Bestandsgebäude dienen der kommunalen Flüchtlingsunterbringung.



Freireligiöser Wohlfahrtsverband Baden e.V.
Ortsverband Mannheim



Wir suchen für unser buntes Team ...

Pädagogische Fachkräfte (m/w/d)

Unsere Kita

- Kita im Forum Franklin in Käfertal
- Platz für 40 Kindergartenkinder und 10 Krippenkinder
- Betreuungszeit von 07.30 – 17.00 Uhr
- Träger ist der Freireligiöser Wohlfahrtsverband Baden e.V. – Ortsverband Mannheim

Wir wünschen uns:

- Interesse an der intergenerativen Pädagogik
- Flexibilität
- Teamfähigkeit
- eigenverantwortliche und loyale Arbeitsweise
- Offene und ausgeprägte Kommunikationsfähigkeit
- EDV-Grundkenntnisse
(Sicherer Umgang mit Microsoft Office)

Ihre Aufgaben:

- Betreuung, Bildung und Erziehung der Kitakinder
- Umsetzung des Orientierungsplans Baden-Württembergs
- Mitgestaltung und Umsetzung des pädagogischen Konzepts der Kita
- Kooperative Zusammenarbeit mit den Eltern

Wir bieten:

- eine mit hoher Verantwortung verbundene Tätigkeit und ein vielseitiges Aufgabenspektrum
- Jobticket, VWL
- Einen neuen Kindergarten der die Möglichkeit zur aktiven Mitgestaltung und Weiterentwicklung des pädagogischen Umfelds bietet
- Möglichkeit zur eigenen Weiterbildung

Wir haben Ihr Interesse geweckt? Dann bewerben Sie sich!

Katja Bischof, Robert-Funari-Straße 38–40, 68309 Mannheim, bewerbung@freireligioeser-wohlfahrtsverband-baden.de
www.freireligioeser-wohlfahrtsverband-baden.de

Für weitere Informationen stehen wir Ihnen gerne zur Verfügung: 0621-1263142

Wir freuen uns auf Sie!

Noch bis zum 15. Mai vom Frühbucherrabatt profitieren

für die berufsbegleitenden MBA-Studiengänge der Hochschule für Wirtschaft und Gesellschaft Ludwigshafen

(red) Mit einer Bewerbung bis zum 15. Mai sichern sich Bewerberinnen und Bewerber frühzeitig einen Studienplatz für das Wintersemester 2022 und sparen 1.000 Euro auf das Studienentgelt.

Für Berufstätige bietet ein berufsbegleitendes Studium optimale Möglichkeiten, sich neben dem Job für die nächsten Karriereschritte zu qualifizieren. Die beiden akkreditierten Studiengänge dauern zwei bis zweieinhalb Jahre. Die Absolventinnen und Absolventen erhalten nach erfolgreichem Abschluss des Studiums ihre staatliche Masterurkunde von der Hochschule für Wirtschaft und Gesellschaft Ludwigshafen und sichern sich somit auch die Promotionsberechtigung. Während des Studiums profitieren sie von der



Foto: Stadt Worms

kundenorientierten Organisation wighshafen in Kooperation mit der durch einen privaten Dienstleister. Graduate School Rhein-Neckar Seit 2006 bietet die Hochschule für berufsbegleitende Weiterbildungsstudiengänge an. Die Studiengänge

bereiten die Studierenden auf Führungspositionen im mittleren und Top-Management vor. Wesentlicher Bestandteil aller MBA-Programme ist die Vermittlung von Management-Kompetenzen und Leadership Skills, ergänzt durch weitere Module mit den Schwerpunkten Innovationsmanagement und Business Development oder Digitalisierung und IT Management.

Kurz zu den Studiengängen:

Business Innovation Management (MBA): Innovative Produkte und Dienstleistungen, kombiniert mit den dafür passenden Geschäftsmodellen, stellen die Grundlage für ein nachhaltiges Unternehmenswachstum dar. In unserem Studiengang lernen Sie die dazu erforderlichen Methoden- und Umsetzungskompetenzen kennen.

Digital & IT Management (MBA): Das berufsbegleitende Studium bereitet Sie auf Herausforderungen und Chancen der digitalen Transformation vor. Sie erhalten methodische Kompetenzen in modernem Management und Unternehmensführung, die Ihnen ermöglichen Auf-

gaben der digitalen Transformation zu lösen und strategische Konzepte umzusetzen.

Für Fragen zu den Studiengängen und dem Bewerbungsverfahren stehen Ihnen Frau Iris Zimmermann (Digital & IT Management) unter iris.zimmermann@gsrn.de und Tel. 0621 595 728 18 und Herr Sebastian Hoffmann (Business Innovation Management) unter sebastian.hoffmann@gsrn.de und Tel. 0621 595 728 22 gerne zur Verfügung.

Neben regelmäßig stattfindenden Info-Webinaren können Sie jederzeit einen persönlichen Beratungstermin vereinbaren. Die vollständigen Bewerbungsunterlagen können Sie persönlich, per E-Mail oder per Post bei der Graduate School Rhein-Neckar, Ernst-Boehe-Straße 15, 67059 Ludwigshafen am Rhein, einreichen. Letztmögliche Bewerbungsfrist für die beiden berufsbegleitenden Master-Studiengänge ist der 15. Juli.

Weitere Informationen zu den beiden berufsbegleitenden MBA-Studiengängen finden Sie unter www.gsrn.de/praesenz-mba.



Sicher wie Fallschirmspringen. Vom 1-Meter-Brett. Mit Schwimmflügeln.

Kredit auf Nummer Sparkasse.

Bei uns finanzieren Sie Ihre Wünsche schnell, transparent und flexibel. Bequem online oder mit Top-Beratung in der Filiale. Hauptsache, immer mit sicherem Gefühl. Jetzt Kredit sichern unter www.sparkasse-vorderpfalz.de/privatkredit

Ihren Vertrag schließen Sie mit der S-Kreditpartner GmbH (Prinzregentenstraße 25, 10715 Berlin), einem auf Ratenkredite spezialisierten Unternehmen der Sparkassen-Finanzgruppe. Die Sparkasse wurde von der S-Kreditpartner GmbH mit der Beratung und Vermittlung von Kreditverträgen betraut und ist als Vermittler nicht ausschließlich für die S-Kreditpartner GmbH, sondern für mehrere Kreditgeber tätig.

Weil's um mehr als Geld geht.



Sparkasse
Vorderpfalz

Landesimpfzentrum zieht ins Foyer des Pfalzbaus

(red) Das Ludwigshafener Impfzentrum zieht zum 16. Mai von der Walzmühle in seine neuen Räumlichkeiten in den Pfalzbau um.

Am heutigen Montagabend, 25. April 2022, sprachen sich die Stadtratsmitglieder einstimmig dafür aus, dass die Stadtverwaltung mit einem entsprechenden Vertrag mit der LUKOM Ludwigshafener Kongress- und Marketing-Gesellschaft abschließt, um weiterhin ein Impfzentrum in zentraler Lage im Stadtgebiet betreiben zu können.

Das Foyer und die Seminarräume des Pfalzbaus bieten für das Landesimpfzentrum insgesamt etwa 1.000 Quadratmeter Fläche. An diesem neuen Standort kann die Stadt Ludwigshafen bis zu drei Impfstraßen betreiben, in denen jeweils täglich rund 250 Coronaschutzimpfungen erfolgen können.

Die Öffnungszeiten entsprechen den bisherigen in der Walzmühle, das Impfzentrum ist damit montags bis freitags von 13 bis 17 Uhr offen. Derzeit sind dort neben geplanten Impfterminen auch Impfungen – egal ob Erst-,

Zweit-, Booster- oder Viertimpfung – ohne vorherige Anmeldung möglich.

Der Eingang befindet sich an der

östlichen Fensterfront, die über den Theaterplatz erreichbar ist. Ludwigshafen wird bis Ende dieses Jahres – in Abstimmung mit dem rheinland-pfälzischen Ministerium für Wissenschaft und Gesundheit – das Impfzentrum im Pfalzbau fortführen. Anfang April beschlossen der Bundeskanzler mit den Regierungschefinnen und Regierungschefs der Länder, dass die Finanzierung der Impfzentren bis Ende 31. Dezember 2022 sichergestellt ist.

Das bestehende Mietverhältnis für das Impfzentrum, das sich derzeit noch in der Walzmühle befindet, endet zum 31. Mai 2022. Zuvor nutzte die Stadtverwaltung mehrere Verlängerungsoptionen, um den Standort zu erhalten. Anfang des Jahres war der Stadt ein Mietverhältnis bis längstens 31. Mai 2022 in Aussicht gestellt worden, weshalb die Suche nach einem neuen Standort nach Ablauf dieses Vertrages notwendig wurde.

Internationaler Orgelzyklus im Dom zu Speyer startet am 30. April

Zweiter Domorganist Christoph Keggenhoff eröffnet mit Werken von Bach, Buxtehude, Letocart und Fleury

(red) Auch in diesem Jahr hat der Speyerer Domorganist Markus Eichenlaub als künstlerischer Leiter des Internationalen Orgelzyklus hochkarätige Gastorganisten eingeladen. Im Rahmen von zehn Konzerten werden namhafte Interpreten aus der Schweiz, Frankreich, England, der Slowakei und Deutschland sowie eine Organistin aus Spanien zu hören sein.

Der diesjährige Orgelzyklus wird am 30. April um 19.30 Uhr vom Zweiten Domorganisten Christoph Keggenhoff eröffnet. Der Orgelabend beginnt klassisch mit einem Zyklus von sechs Choralbearbeitungen der Kar- und Osterzeit aus dem „Orgelbüchlein“ von Johann Sebastian Bach. Mit dem „Te Deum“ folgt das mit Abstand umfangreichste Orgelwerk des Lübecker

Marienorganisten Dieterich Buxtehude. Mit einem Anflug von impressionistischen Klängen darf sich das Publikum auf eine suiteartige Zusammenstellung von fünf Stücken des César Franck Schülers Henri Letocart freuen. Mit der Trilogie „Prélude, Andante et Toccata“ aus der Feder des Letocart-Schülers André Fleury geht das Eröffnungskonzert zu Ende.

Bereits um 18.45 Uhr startet vor diesem und allen folgenden Konzerten das sogenannte „Praeludium“ – ein 30-minütiges Gespräch, in dessen Rahmen die Konzertbesucher Unterhaltendes und Informatives von und über die einzelnen Interpreten und deren Programm erfahren können. Treffpunkt ist das Chorpodest auf dem Königschor gegenüber der Chor-

orgel. Einen Überblick über alle Konzerte gibt es auf der Homepage der Dommusik: www.dom-zu-speyer.de. Der Eintritt zu den Konzerten beträgt je 12 Euro (ermäßigt 5 Euro). Wiederum bietet die Dommusik ein Abonnement für alle zehn Orgelkonzerte zu einem Preis von 100 Euro (ohne Ermäßigung) an. Die Karten sind übertragbar und können auf Wunsch zugestellt werden.

Pfalzmarkt eG startet offiziell in die Frischgemüse-Saison

Der Gemüsegarten Deutschlands bietet jetzt leckere „Frühlingsvitamine der Saison“

(red) Der Lebensmitteleinzelhandel (LEH) und die bundesweiten Verbraucher dürfen sich freuen, denn Pfalzmarkt für Obst und Gemüse eG bietet ab sofort wieder die komplette Palette an „Frühlingsvitaminen der Saison“. Mit der Ernte der offiziell ersten Bunten Salate aus dem Freiland-Anbau wurde heute bei Pfalzmarkt-Erzeuger Harry Eicher aus Gonnheim die Frischgemüse-Saison eröffnet! Ab sofort werden im Gemüsegarten Deutschlands – ergänzend zur vielfältigen Auswahl an knackfrischen Kopf- und Blattsalaten – beispielsweise auch wieder Spargel, Bundzwiebeln, Radieschen, Rhabarber, Erdbeeren angeboten.

Mit mehreren Ernten täglich und einer ultraschnellen Frischlogistik ist Pfalzmarkt eG ganz nah am LEH und den bundesweiten Verbrauchern

Dank der intelligenten Anbauplanung und Frischlogistik erfolgt die Ernte bei Deutschlands Marktführer für selbst erzeugtes Obst und Gemüse mehrmals täglich. Damit die Gartenfrische innerhalb weniger Stunden im Supermarkt verfügbar ist, sorgt Pfalzmarkt eG für extrem kurze Wege und gewährleistet damit eine extrem nachhaltige und sichere Vitaminversorgung der bundesweiten Verbraucher.

Der Saisonstart in der Pfalz ist 2022 so früh wie selten zuvor erfolgt

Da die Pfalz – als das größte zusammenhängende Gemüseanbaugelände Deutschlands – beste klimatische Voraussetzungen für natürliches Wachstum bietet, zählen die 120 aktiven Pfalzmarkt-Erzeuger traditionell zu den ersten heimischen „Frischgemüse-Garanten“. Der milde Winter und der warme März haben im Anbaujahr das natürliche Wachstum nochmals beschleunigt. Pfalzmarkt-Vorstand Reinhard Oerther sagt: „Wir sind extrem früh in die Saison gestartet. So können wir bereits seit Anfang März bei Pfalzmarkt eG Bundzwiebeln liefern. Weitere Frühlingsgemüse sind zwischenzeitlich im Wochenrhythmus dazugekommen. In Summe dürfte der Erntevorsprung der Pfalz gegenüber anderen Anbauregionen bei rund drei Wochen liegen!“

Geschützter Anbau und Temperaturwechsel im Frühjahr fordern die Erzeuger

Für die 120 aktiven Pfalzmarkt-Erzeuger bedeutet der geschützte Freilandanbau im Frühjahr – aufgrund der meist sehr hohen Temperaturschwankungen zwischen Tageshöchst- und Tiefstwerten in der Nacht – immer sehr viel Einsatz und Mehrarbeit. Zum Schutz vor Frost

setzen sie unter anderem mehrjährig verwendbare Vliese oder Folien ein und sorgen damit für eine Beschleunigung der Ernte.

Reiche Angebotsvielfalt und Topseller bei Pfalzmarkt eG über den Saisonverlauf

Anfangen von A wie Apfel bis Z wie Zucchini hat Pfalzmarkt eG während der Saison rund 140 verschiedene Frischprodukte und über 15.000 unterschiedliche Artikelvarianten im Angebot. Bei den Topsellern erwartet Pfalzmarkt eG im laufenden Anbaujahr keine großartigen Verschiebungen: Bei den Frischgemüsen aus der Pfalz zählten 2021 Bundzwiebeln (85 Mio. Bund), Radieschen (74 Mio. Bund) sowie rund 45 Mio. Kopf- und Blattsalate zu den TOP-3-Angeboten. Beim Obst waren es Äpfel (1,6 Mio. kg), Erdbeeren (1,5 Mio. 500g Schalen) sowie Zwetschgen (298.000 kg).

Bauvorhaben zur Standorterweiterung nach Plan abgeschlossen

Parallel zum Saisonverlauf 2021 wurde bei Pfalzmarkt eG die Standorterweiterung abgeschlossen. Der Bau der neuen Drehscheibe für Frischlogistik erfolgte nach Plan. Bis Ende des letzten Jahres betrug das Investitionsvolumen 30 Mio. Euro. Bilanz aus Erzeugersicht: durchwachsende Ertragslage fördert Strukturwandel Hans-Jörg Fried-

rich, Vorstand bei Pfalzmarkt eG sagt: „Das zweite Corona-Anbaujahr hat die meisten Erzeugerbetriebe an die absoluten Leistungsgrenzen gebracht und den Strukturwandel beschleunigt. Die Sicherheitsmaßnahmen zur Pandemieprävention und die Witterung führten zu Mehrkosten für die Bewässerung und Pflege der Kulturen. Da die Erzeugerpreise für nahezu alle Obst- und Gemüsesorten über die Saison extrem schwankten, konnten viele Einzelbetriebe nicht durchgängig kostendeckend arbeiten!“

Jahresbilanz 2021: Produktion konstant, Umsatz leicht gestiegen

2021 wurden 212.000 Tonnen Obst und Gemüse über die Handelsplattformen von Pfalzmarkt eG in Mutterstadt, Maxdorf und Hatzenbühl vermarktet. Der damit erzielte Warenumsatz betrug 167 Mio. Euro. Im Vergleich zu 2020 ist die Menge nur leicht zurückgegangen (213.000 t). Beim Warenumsatz verzeichnet der Pfalzmarkt zusammen mit den Tochterunternehmen einen Anstieg von rund 13 Mio. Euro gegenüber 154 Mio. Euro in 2020. Wegen der aktuellen Vorzeichen verzichtet Pfalzmarkt eG auf Planvorgaben. Der Ausblick auf das laufende Anbau- und Geschäftsjahr gestaltet sich derzeit sehr schwierig. Zum gegenwärtigen Zeitpunkt der Saison lassen sich die Folgen für Pfalzmarkt eG

und die Erzeugerbetriebe nicht vollumfänglich absehen. Fest steht, dass die Produktionskosten für die 120 aktiven Pfalzmarkt-Erzeuger – unter anderem wegen der Folgen des Ukrainekriegs, der hohen Inflation und der Anhebung des Mindestlohns – überproportional steigen werden.

Appell: Anbau kann nur überleben, wenn Erzeuger ein Auskommen haben!

Entscheidend für die Zukunft des Anbaus in der Region wird, inwiefern entsprechend angepasste Erzeugerpreise diese Preissteigerungen auffangen. Aufsichtsratsvorsitzender Christian Deyerling und die beiden Pfalzmarkt-Vorstände Reinhard Oerther und Hans-Jörg Fiedrich formulieren deswegen einen eindringlichen Appell: „Als systemrelevante Erzeugergenossenschaft stehen wir bei Pfalzmarkt eG zu den selbst auferlegten Leistungs- und Lieferverpflichtungen. Wenn unserer Gesellschaft das Thema Versorgungssicherheit mit frischem Obst und Gemüse aus heimischem Anbau wichtig ist, brauchen die Erzeuger Planungssicherheit und ein sicheres wirtschaftliches Auskommen!“ Aufgrund der aktuellen Unwägbarkeiten verzichtet Pfalzmarkt eG für 2022 auf Planvorgaben bei den Erntemengen und dem Warenumsatz.

Die Pfälzer Gemüsesaison ist eröffnet!

Frisch, frischer, Pfalzmarkt: Mehr als 140 Obst- und Gemüsesorten erwarten Sie.

Das macht uns so schnell keiner nach!

Direkt von Pfälzer Feldern auf den Tisch kommen jetzt zarter Spargel und Rhabarber, knackige Radieschen und Bundzwiebeln. Für alle, die es gesund, frisch und regional mögen. www.pfalzmarkt.de

PfalzMarkt

Erntefrisch aus der Pfalz

MODERNISIEREN MIT RABATT

Wer Wohnungen modernisiert, kann bei der ISB ein günstiges Darlehen bekommen und bei der Rückzahlung bis zu 20 Prozent sparen!

Informieren Sie sich noch heute unter www.modernisieren-mit-rabatt.de.

ZUKUNFT. FÖRDERN. WERTE SCHAFFEN.

ISB | Investitions-
und Strukturbank
Rheinland-Pfalz

Neues Fahrzeug für Rettungstaucher der DLRG

Sparkasse Rhein Neckar Nord spendet 11 000 Euro für die Wasserrettung

(red) Der Heddesheimer Tauchtrupp rückt immer dann aus, wenn es im Bereich des Wasser-Rettungsdienstes Nordbaden zu einem Notfall im Wasser kommt.

Einsatzschwerpunkte der Gruppe Heddesheim sind ganzjährig der Neckar und der Rhein, im Sommer auch die vielen Badeseen der Region. Damit die Hilfe in Zukunft noch schneller kommen kann, wurde ein neues Fahrzeug vom Typ Sprinter beschafft und für die Wasserrettung ausgestattet. Mit 190 PS und Allradantrieb vereinfacht es die Anfahrt in schwierigem Gelände und erhöht die Sicherheit der Einsatzkräfte. „Ein wichtiger Punkt ist die bessere Dämmung der Außenwände“, so Einsatzleiter Tobias Johe. „Vor zwei Jahren hatten wir zum Beispiel einen Einsatz in der Silvesternacht, in der wir bei Minusgraden tauchten.



Fotos: DLRG

Da ist man als Taucher froh, wenn man bei der Einsatzvorbereitung wertvolle Kräfte schonen kann.“ Aber auch eine moderne Blaulichtanlage, mehr Raum für Ausrüstung und Reserveflaschen, moderne La-

dehalterungen für Funkgeräte und Taschenlampen, sowie die Möglichkeit der Außenbeleuchtung vereinfachen den ehrenamtlichen Lebensrettern die Arbeit nun enorm. „Das Tauchen im Einsatzfall – oft nachts

und im Winter – ist immer Tauchen unter Extrembedingungen. Deshalb freuen wir uns enorm, diese Arbeit nun ein Stück sicherer durchführen zu können“, so Johe.

Um dies zu ermöglichen, 100 000 Euro kostete das Fahrzeug, hat die Ortsgruppe einiges an Unterstützung mobilisiert. Insgesamt vier Sponsoren sowie das Land Baden-Württemberg und die Gemeinde Heddesheim ermöglichten die Anschaffung. „Wenn ich mir vorstelle, dass einem Menschen bei einem Unglück nicht geholfen werden kann, weil Geld für die Ausrüstung der ehrenamtlichen Rettungskräfte fehlt“, schüttelt Sparkassen-Vorstand Thomas Kowalski nachdenklich den Kopf, „dann weiß ich, dass unsere Spende hier an der richtigen Stelle ankommt.“

Mit 11 000 Euro ist die Sparkasse Rhein Neckar Nord der größte Spender. Weitere 7 000 Euro konnten von anderen Unternehmen mobilisiert werden, während das Land und die Gemeinde mit in Summe fast 55 000 Euro den Mammutanteil stemmten.

Für die verbleibende Differenz zu den Anschaffungskosten verwendete die Ortsgruppe eigens für diesen Zweck gebildete Rücklagen der vergangenen sieben Jahre.

„Wir sind extrem dankbar für die großartige Unterstützung, die wir erhalten haben“, sagt Michael Haas, erster Vorsitzender der Gruppe. „Es tut gut zu sehen, wie sehr unsere Arbeit geschätzt und gefördert wird. Dank den großzügigen Spenden können wir auch weiterhin für die Wassersicherheit eintreten.“

Weil Menschen wieder handeln wollen

Gewerbeverein und RW Messen&Events planen

(red) Eine große Gewerbemesse mit Angeboten des Handwerks und des Handels, mit Bühnenprogramm, gutem Essen in Zelten, Hallen und auf dem Außengelände. Ein genauer Termin steht schon fest: Es ist der 8.

bis 11. Juni. Die Akteure stellen jetzt im Weinheimer Rathaus ihre Ideen und Konzepte vor. Die Weinheimer Gewerbemesse, kurz WGM, soll eine Erlebnismesse für die ganze Familie sein. Geplant sind Messehallen, ein

großer Außenbereich mit Showbühne und Biergarten. Es wird viele Themenbereiche geben wie Auto/E-Mobilität und Caravaning; Bauen und Sanieren; Garten, Terrasse und Balkon; Haushalt und Küche; Job und Bildung; Kosmetik

und Mode; Kinderwelt; Kulinarik, Sport, Freizeit, Mobilität und Touristik; Umwelttechnik und Energiesparen; Wellness und Gesundheit; Wohnen, Ambiente und Kunst. Firmen von Weinheim und Umgebung können jetzt

schon eine Ausstellungsfläche reservieren unter info@rwmessenevents.de oder telefonisch unter 015152496680. Weiter Infos und Anmeldeöglichkeiten gibt es auch unter: www.weinheimer-gewerbemesse.de.

STADTRADELN 2022

Hockenheim ist dabei!

(red) Die Stadt Hockenheim ist dieses Jahr wieder beim STADTRADELN dabei und möchte gemeinsam mit allen mitwirkenden Kommunen des Rhein-Neckar-Kreises – insgesamt 54 – einen aktiven Beitrag zum Klimaschutz und zur Förderung des Radverkehrs in der Region leisten. Der Wettbewerb des Klima-Bündnis wird in Baden-Württemberg im Rahmen der Landesinitiative RadKULTUR gefördert.

Das Ziel: An 21 aufeinander folgenden Tagen sollen möglichst viele Kilometer CO2-frei mit dem Rad oder Pedelec zurückgelegt werden, dies kann man als Einzelfahrer tun oder auch im Team. Wer mitmachen möchte, hat in den drei Wochen vom Sonntag, den 8. Mai bis Samstag, den 28. Mai, die Chance dazu. Einfach aufs Rad steigen und die geradelten Kilometer zählen. Diese werden dann auf der Internetseite www.stadtradeln.de/rhein-neckar-kreis bei der jeweiligen Kommune eingetragen. Alternativ können Teilnehmer die Kilometer auch auf dem Flyer, der unter anderem im Rathaus und in der Geschäftsstelle des Hockheimer Marketing Vereins ausliegt, notieren und bei der Stadt Hockenheim abgeben. Mitmachen lohnt sich doppelt – für das Klima und am Ende werden die aktivsten Radfahrerinnen, Radfahrer und Teams sowie

die fahrradaktivsten Kommunen und Kommunalpolitiker in Deutschland ausgezeichnet. Also worauf noch warten? Einfach gemeinsam mit vielen anderen Bürgerinnen und Bürger aus Hockenheim in die Pedale treten. Wir freuen uns über jeden Kilometer, der auf dem Rad zurückgelegt wird. Als besonderen Anreiz vergibt die Stadt Hockenheim für die längste gefahrene Strecke während der Aktion eine HMV-Rennstadtkarte im Wert

von 44 Euro und verlost eine weitere im selben Wert unter allen Teilnehmern. Digitales Tracking. Mit der kostenfreien STADTRADELN-App können Teilnehmerinnen und Teilnehmer die geradelten Strecken via GPS tracken und direkt ihrem Team und ihrer Kommune gutschreiben. Alle Infos zur Registrierung, zum Online-Radelkalender, Ergebnisse und vieles mehr auf der Internetseite www.stadtradeln.de.

Prof. Gerd Auffarth

zum fünften Mal in die Liste der weltweit wichtigsten Persönlichkeiten der Augenheilkunde gewählt

(red) Zum fünften Mal nennt die Fachzeitschrift „The Ophthalmologist“ die Top 100 der weltweit einflussreichsten Persönlichkeiten der Augenheilkunde. Auf der sogenannten Power List ist auch in diesem Jahr wieder Professor Dr. Gerd Auffarth, Ärztlicher Direktor der Augenklinik des Universitätsklinikums Heidelberg (UKHD). Damit ist er der einzige deutsche Ophthalmologe, der von 2014 bis 2022 kontinuierlich als einer der weltweit wichtigsten Experten in der Augenheilkunde aufgeführt wurde, mehrfach unter den Top 20 und 2018 auf Platz 2 weltweit.



Prof. Dr. Gerd Auffarth, Ärztlicher Direktor der Augenklinik des UKHD Foto: UKHD

technik sowie Vertreterinnen und Vertreter der Industrie, die mit ihren Entwicklungen einen wichtigen Beitrag für die Augenheilkunde geleistet haben. Die Leserinnen und Leser der Fachzeitschrift hatten zwei Monate Zeit Vorschläge einzureichen.

Eine unabhängige internationale Fachkommission aus 20 Juroren ermittelten aus über 450 Vorschlägen 100 ausgewählte Personen. Die ersten zehn Plätze werden explizit vergeben, die weiteren 90 Expertinnen und Experten sind nicht bestimmten Plätzen zugeordnet, hierunter auch Prof. Auffarth. Kriterien waren Veröffentlichungen, Vorträge, Reputation sowie internationale Forschungs-

Zur Person
Prof. Dr. Gerd Auffarth ist seit 2011 Ärztlicher Direktor der Universitäts-Augenklinik Heidelberg. Er ist Leiter des International Vision Correction Research Center (IVCRC) und des David J. Apple Laboratory for Ocular Pathology, die er in der Universitäts-Augenklinik etabliert hat und die weltweit anerkannt sind im Bereich der Implantat- und Biomaterialforschung. Darüber hinaus ist er Vorstandsmitglied der deutschen sowie der europäischen Gesellschaft für Katarakt und Refraktive Chirurgie und gilt als einer der erfahrensten Chirurgen in der Katarakt und Horn-

hautchirurgie. Als Mitbegründer der Lions-Hornhautbank Heidelberg der Universitäts-Augenklinik Heidelberg, hat er die Transplantationschirurgie der menschlichen Hornhaut und innovative Forschungsbereiche hierzu am Standort Heidelberg weiter vorangetrieben. Prof. Auffarth ist insbesondere im Technologietransfer und speziell in Kooperationen mit Startup Firmen erfolgreich. Aktuelle Projekte umfassen Spezialimplantate zum Akkommodationsersatz, Implantate für Patienten mit Makulaerkrankungen und neue Biomaterialersatzstoffe in der Hornhauttransplantationschirurgie.

Am 5. Mai: Europäischer Protesttag zur Gleichstellung von Menschen mit Behinderungen

(red) Am 5. Mai ist der „Europäische Protesttag zur Gleichstellung von Menschen mit Behinderungen“. Auch in Heidelberg wird es rund um den 5. Mai wieder verschiedene Angebote geben: vom Infostand mit Rollstuhl-Parcours bis zur Naturerlebnisführung mit geländegängigem Elektrorollstuhl.



Foto: Tobias Dittmer

Im Vorfeld des Aktionstags konnten Sozialbürgermeisterin Stefanie Jansen und die Behindertenbeauftragte der Stadt Heidelberg, Christina Reiß, die neue Landes-Behindertenbeauftragte Simone Fischer am Mittwoch, 27. April 2022, zu ihrem Antrittsbesuch in Heidelberg begrüßen. Sie lobte Heidelberg Engagement für Menschen mit Behinderungen: „Das Netzwerk, das in Heidelberg rund um die Belange von Menschen mit Behinderungen besteht, strahlt an vielen Stellen ins Land“, sagte Simone Fischer. Mit dem Projekt „Heidelberg hürdenlos“ beispielsweise sei Heidelberg eine der ersten Städte in Baden-Württemberg gewesen, die eine Datenbank für Menschen mit Mobilitäts-Einschränkungen und anderen Behinderungen zusammen mit den

Betroffenen entwickelt hätte. Das Motto „Nichts über uns ohne uns“ wurde dabei vorbildlich umgesetzt.

Veranstaltungen rund um den Europäischen Protesttag am 5. Mai
Über die Veranstaltungen rund um den Europäischen Protesttag informiert die Kommunale Behindertenbeauftragte Christina Reiß online unter www.heidelberg.de/behindertenbeauftragte > Aktuelles > Termine und in ihrem Newsletter. Interessierte können ihn auf der Internetseite

lesen oder abonnieren. Über 20.000 Menschen mit Behinderung und chronischer Erkrankung leben in Heidelberg. Mit vielen zielgerichteten Maßnahmen unterstützt die Stadt diese Bürgerinnen und Bürger, damit sie möglichst selbstständig leben und selbstverständlich an der Gemeinschaft teilhaben können. Dazu gehört inklusive Bildung genauso wie die Förderung barrierefreier Lebenslaufwohnungen oder politische Partizipation über den Beirat von Menschen mit Behinderungen.

Das Solarschiff "Neckarsonne"

Die Attraktion in Heidelberg

Mit dem Solarschiff lautlos und abgasfrei die Schönheit der Stadt erleben - bei Sonnenschein, Regen, Dämmerung und bei Nacht.

Fahrtpreise

- Erwachsene € 12,00,-
- Kinder (3-13 J.) € 10,00,-
- Schüler und Studenten € 10,00,-
- Behinderte: € 10,00,-
- Gruppen Rabatt: 10 % (15 Erwachsene und mehr)
- Schulklassen (1 Begleitperson frei) pro Person (unter 14 J.): € 3,50,-
- Gruppenfahrtscheine sind geschlossen zu lösen. Fahrkarten sind direkt an Bord erhältlich.
- Hunde frei

Preise pro Person.

Anfragen und Buchungen unter:
Heidelberger Solarschiffahrtsgesellschaft mbH
 Kapitän Ingo Ilzhöfer - Telefon: 07263/40 92 84 - Mobil: 0173/983 86 37
 E-mail: neckarsonne@t-online.de - Internet: www.HDSolarSchiff.com
Abfahrtszeiten: 11,30, 13,00, 15,00, 16,30 Uhr
 montags Ruhetag - ausgenommen Feiertage

M&M Soundlight Matthias Mumm

Tel: 0162 - 3666066
 E-Mail: soundlight@email.de
www.facebook.com/MMSoundlight

Vermietung von Event- und DJ-Equipment
 Mobiler DJ

Bauen · Wohnen · Renovieren

Investition ins Energiesparen

Klimadämmung am Dach

(akz-o) Mit Blick auf steigende Energiepreise sind Lösungen gefragt, die unseren Energieverbrauch senken. Schon in den 1980er-Jahren erbaute Häuser verlieren heute als Altbauten mit nicht oder kaum gedämmten Dächern teure Heizenergie. Eine energetische Sanierung des Daches bietet sich als rundum nachhaltige Investition an. Gefragt sind dabei Dämmstoffe, die den Wärmedurchgang maßgeblich reduzieren, wie die ökologische Holzfaser-Dämmmatte SteicoFlex. Mit einem Lambda-Nennwert von 0,036 hat sie die niedrigste Wärmeleitfähigkeit aller Naturdämmstoffe. Die Dämmung hat einen unmittelbaren Wohlfühlereffekt für die Bewohner, denn die geheizte Wärme verbleibt in der kalten Jahreszeit als angenehme Raumtemperatur in den vier Wänden. Zudem macht sich der geringere Heizenergieverbrauch sofort und dauerhaft in eingesparten Heizkosten bemerkbar. Mehr unter www.steico.com.

Eine energetische Wärmedämmung von Wohngebäuden soll gleichzeitig klimaschädliche CO₂-Emissionen verringern. In ihrer Dämmleistung sind konventionelle und ökologische Materialien längst vergleichbar,



Foto: steico.com/akz-o

Holzfaser-Dämmstoffe tragen aber durch ihre natürlichen Eigenschaften mehr zum Klimaschutz bei: Sie speichern nämlich zusätzlich große Mengen CO₂ – je nach Rohdichte sind das bis zu 0,4 Tonnen pro Kubikmeter. Die Menge an Holz beispielsweise, die zu einem Kubikmeter SteicoFlex verarbeitet wird, bindet rund 85 Kilogramm des klimaschädlichen Gases. Und das verbleibt im Dämmstoffprodukt – mindestens ein Gebäudeleben lang. Wenn es um den Klimaschutz geht, ist die Wahl des optimalen Dämmstoffes durchaus wichtig, schließlich bestehen gut ge-

dämmte Dächer zu etwa 90 Prozent aus Wärmedämmung. Mit Holzfaser-Dämmung entscheiden sich Bauherren für ein ressourcenschonendes Produkt aus zertifiziert verantwortungsvoller Forstwirtschaft, das gleichermaßen CO₂ spart und speichert. Bei einer energetischen Dachsanierung klemmt der Zimmerer oder Dachdecker die SteicoFlex Dämmmatte in Gefache bzw. Hohlräume. Kombiniert mit stabilen Holzfaser-Unterdeckplatten wie SteicoSpecial dry, können Bauherren schnell und einfach zukunftsfähige Dämmwerte erreichen.

Förderung wieder angelaufen

Fensterglas tauschen und Zuschuss sichern

(akz-o) Die Preise für Heizenergie werden derzeit seitens vieler Anbieter nahezu verdoppelt und weitere Steigerungen drohen im Laufe des Jahres durch die deutsche Importabhängigkeit von russischen Rohstoffen.

Doch es gibt auch gute Nachrichten: Die Bundesförderung für energieeffiziente Gebäude ist wieder angelaufen, auch für einzelne Maßnahmen – es können wieder Anträge beim BAFA gestellt werden. Haus- und Wohnungsbesitzer sollten die Förderung nutzen, um ihre Immobilie noch vor der nächsten Heizperiode energetisch zu dämmen. Eine schnelle und saubere Lösung, um im nächsten Winter viel Heizwärme einzusparen, bietet das Vakuum-Isolierglas „Fineo Hybrid“.

Dieses ist ein schlankes, montagefertiges Glas, das die Heizwärme besser dämmt als dickes Dreifach-Isolierglas und nach dem Aufmaß mit wenigen Stunden Zeitaufwand in bestehenden Fensterprofilen montiert wird. Der Glastausch verursacht keinerlei Schmutz oder Folgearbeiten an der Fassade und kann in allen herkömmlichen Fensterprofilen vorgenommen werden.

Das neue Vakuum-Isolierglas „Fineo Hybrid“ gehört wegen seines überragenden Dämmwertes von unter 0,5 W(m²K) zu den wenigen Verglasungen, die mit bis zu 15.000 Euro bezuschusst werden, da sie die Förderbedingungen des BAFA vollumfänglich erfüllen (www.fineoglass.eu). Denn Hausbesitzer sparen reichlich Heizwärme, was auch die CO₂-Bilanz von Gebäuden erheblich verbessert.

Viele Häuser, die in den 1990er-Jahren gebaut oder saniert wurden, verfügen noch über gut erhaltene Fenster, die Verglasungen sind inzwischen jedoch technisch veraltet. Dann lässt die Verglasung sechsmal mehr Heizwärme nach außen entweichen als moderne Dreifachgläser mit Wärmedämmbeschichtungen. Der Austausch der kompletten Fenster gegen Dreifachglas wäre die Standardlösung, jedoch baulich sehr aufwendig und teuer, denn diese Fenster sind schwer und mit durchschnittlich rund 40 Millimetern auch sehr dick. Bauarbeiten an der Fassade und Schmutz wären die Folge. Die weitaus elegantere Lösung bietet der europäische Hersteller

„Fineo“: Als Erstes misst ein zertifizierter Montagepartner die alten Fenster aus. Im zweiten Termin wird dann sauber und zeitsparend das alte Isolierglas ausgetauscht und durch die neuen Vakuum-Isoliergläser ersetzt. Die gut erhaltenen Rahmen bleiben erhalten – das spart Geld und ist gut für die Umwelt.



Grünewald GMBH
DACHDECKEREI • MEISTERBETRIEB
Fachbetrieb für Dach, Wand und Abdichtungstechnik

Welfenweg 7 • 68307 Mannheim
Tel.: 06 21 / 78 70 61 • Fax: 06 21 / 7 48 23 41
E-Mail: info@dachdeckerei-gruenewald.de
www.dachdeckerei-gruenewald.de

Wohneigentum erhalten

Renovierungen richtig durchführen

(djd). Den Traum von den eigenen vier Wänden haben sich viele Menschen schon vor Jahrzehnten erfüllt. Mietfrei zu wohnen, wenn das Haus längst abbezahlt ist, hat viele Vorteile. Eigentum bringt jedoch auch Verpflichtungen mit sich – das besagt sogar der Artikel 14 unseres Grundgesetzes. Spätestens wenn Gefahren für die Allgemeinheit drohen, müssen Sanierungen vorgenommen werden. Doch so weit lässt es kaum ein Hausbesitzer kommen, denn Renovierungen und Modernisierungen sind eine wichtige Investition in den Erhalt und die Steigerung des Immobilienwerts.

Für die Planung von Modernisierungsmaßnahmen gibt es eine Vielzahl von Gründen. Sie reichen von fälligen Sanierungsarbeiten an Dach, Fassade oder Haustechnik über die Verbesserung des Energiestandards oder des Wohnkomforts bis zu altersgerechten Umbauten.

Laut Erik Stange, Pressesprecher des Bauherren-Schutzbund e.V. (BSB), sollten Renovierungen und Modernisierungen ähnlich gut geplant, vorbereitet und vertraglich festgelegt werden wie bei Neubauprojekten. Denn Mängel sind auch in diesem Bereich keine Seltenheit, wie die aktuelle Studie des Verbraucherschutzes mit dem Titel "Die 10 häufigsten Mängel bei Ein- und Zweifamilienhäusern im Bestand" aufzeigt. Laut der Studie, die unter www.bsb-ev.de zusammen mit einer Vielzahl weiterer Informationen zum Bauen und Modernisieren zur Verfügung steht, bergen steigende Anforderungen zum Beispiel im Bereich der Energieeffizienz größeres Schadenspotenzial. Eine umfassende Bestandsanalyse bildet eine gute Grundlage, um Wartungs-, Instandhaltungs-, oder Modernisierungsarbeiten sinnvoll zu priorisieren und zu budgetieren.

Natursteine

Grabsteine

Nachbeschriftungen

Bildhauerarbeiten

Steinmetzarbeiten



Siegmann Grabmalkunst
www.siegmann-grabmale.de
siegmann.grabmale@t-online.de

Mannheim Sandhofen
Viernheimer Weg 50
0621 - 77 12 81

Mannheim Neckarau
Altmühlstr. 12
0621 - 85 83 45

Bauen · Wohnen · Renovieren

Der kurze Weg von der Idee zur Realität

Ein Pool im eigenen Garten: Das sollte man dazu wissen

(djd-k). In vielen Familien ist nicht erst während der Pandemie der Wunsch gewachsen, sich in einem Pool im eigenen Garten abkühlen und entspannen zu können. Oft ist der nötige Platz vorhanden – wegen des vermeintlich hohen Aufwands und der Kosten wird die Idee dann aber doch nicht umgesetzt. Hier sind die wichtigsten Fragen und Antworten für Interessenten:

1. Wie kann ich Aufwand und Kosten in Grenzen halten?

Fertigpools aus Polypropylen sind eine Anschaffung fürs Leben und verursachen trotzdem keinen Einbaustress und keine hohen Kosten. Sie sind bereits vollständig montiert, verrohrt und verkabelt. An der Installation kann man sich je nach Geschicklichkeit selbst beteiligen – oder auf die Unterstützung durch die Experten eines Poolanbieters wie Pool-Systems setzen, mehr Infos gibt es unter www.pool-systems.de.

Die Fachleute von Deutschlands größtem Pool-Fachhändler beraten bundesweit direkt beim Kunden vor Ort, aber auch in der Firmenzentra-



Foto: djd-k/Pool-Systems.de

le in Bayern sowie per Telefon und Mail. Der Einbau des Pools selbst geht schnell vonstatten, Becken der neuesten Generation werden in einem Stück betriebsfertig geliefert und nur noch auf die Bodenplatte gesetzt.

2. Welche Beckentypen gibt es?

Bei Fertigpools kann man sich zwischen einem Skimmer und einem Überlaufpool entscheiden. Bei einem Skimmer ist der Wasserspiegel 10 bis 15 Zentimeter niedriger als der Beckenrand.

Bei einem Überlaufpool reicht der Wasserspiegel bis zur Kante und läuft gleichmäßig über den Beckenrand in die umlaufende Rinne. Der Pool bildet mit der Umgebung eine Einheit und vermittelt beim Schwimmen ein Gefühl der Weite.

3. Wie aufwendig ist die Reinigung?

Beim Überlaufpool gelangt das Wasser von der umlaufenden Rinne in das Filtersystem des Technikpakets und wird gereinigt. Anschließend fließt es über die Einlaufdüsen in den Pool zurück. Vorteil: Es bilden sich keine Schmutzablagerungen an den Beckenwänden und es entsteht weniger Verschmutzung der Oberfläche durch Insekten und Laub.

4. Sollte man von vornherein eine Poolabdeckung einplanen?

Ja. Nicht nur Sicherheit und Sauber-

keit sprechen für eine Überdachung oder ein elektrisches Rollo. Man kann den Pool mit einer Abdeckung vor allem deutlich länger nutzen.

5. Welche Ergänzungen bieten sich an?

Eine Pool-Wärmepumpe etwa ist als Schwimmbadbeheizung kostengünstig und sorgt zuverlässig für eine konstante Wassertemperatur. Eine Stufe weiter gehen Solar-Poolheizungen.

Sonnenenergie zum Nulltarif verlängert die Badesaison nicht nur um viele Wochen, sondern sorgt auch für karibische Wassertemperaturen.

Der „PoolBoy“ wiederum steht als kabelloser Roboter für eine zuverlässige und unkomplizierte Pflege des Pools zur Verfügung.

Was tun gegen die Heizkostenexplosion?

Ausgaben für Wärme könnten im Winter drastisch steigen

(djd-k). Viele Senioren besitzen ein Eigenheim, das langsam in die Jahre kommt. Das trifft auch auf die Heizung zu, die häufig schon Jahrzehnte im Einsatz ist und nicht mehr besonders effizient arbeitet. Dazu kommen enorme Preissteigerungen am Energiemarkt – nicht nur durch die jährlich steigende CO2-Steuer. Die gemeinnützige Beratungsgesellschaft CO2online etwa geht davon aus, dass die Kosten für Gasheizungen im Schnitt um 13 Prozent klettern, für Ölheizungen sogar um 44 Prozent. Um den individuellen Verbrauch zu ermitteln, können Senioren den interaktiven Heizkostenrechner unter www.co2online.de nutzen. Für den Check benötigen Nutzer nur ihre Heizkostenabrechnung.

Heizungsmodernisierung:

Immobilienverrentung als Option
Heizung modernisieren oder ganz austauschen? Mit zunehmendem Alter fallen Senioren solche Instandhaltungen oder die Beauftragung von Wartungsarbeiten rund um ihre Immobilie immer schwerer. Viele fürchten zudem, dass Reparaturen, etwa eine Sanierung der Heizung, tiefe Löcher in ihr zum Teil knapp bemessenes Budget reißen.

Eine Option ist beispielsweise die Immobilienverrentung etwa bei der Deutsche Leibrenten Grundbesitz AG. Das Frankfurter Unternehmen kauft Immobilien von Senioren ab 70 Jahren. Sie dürfen bis zum Lebensende in ihrem Zuhause wohnen und erhalten eine lebenslange monatliche Rentenzahlung.

Mehr Informationen gibt es unter www.deutsche-leibrenten.de. Wohnrecht und Leibrente werden an erster Stelle im Grundbuch gesichert, das macht die Immobilienrente zu einer zuverlässigen Form der Altersfinanzierung. Als neuer Eigentümer kümmert sich das Unternehmen zudem um die Instandhaltung und tauscht auch kaputte Heizungen aus, wenn dies nötig ist.

Sparpotenzial beim Heizen nutzen

Wer die Heizkosten ohne eine Modernisierung der ganzen Anlage senken will, sollte sie zumindest optimal einstellen lassen. Dazu zählt die Dämmung der Heizungs- und Wärmeleitungen, ein hydraulischer Abgleich, der Austausch alter Umwälzpumpen und eine Nachtabsenkung. Darüber hinaus gibt es eine Reihe weiterer Maßnahmen, um den

Verbrauch von Gas und Öl zu drosseln. Stoßlüften spart zum Beispiel Heizkosten, ebenso elektronische Thermostate und abgedichtete Fenster. Wer in der kalten Jahreszeit mit weniger kuscheligen Temperaturen zufrieden ist, kann die Raumtemperatur absenken. Schon ein Grad weniger macht sich im Geldbeutel bemerkbar.



Schimmelfuchs

einfach schlau saniert

Unser Leistungsspektrum:

- Kellerabdichtung
- Fassadenimprägnierung
- Wärmedämmung
- Schimmelbeseitigung



Kostenlose Hotline
0800-6 28 73 76

schimmelfuchs.de

handwerkerimhaus.de



RP
ROLAND PALZ
Maurermeister

KFZ-Reparaturen vom Fachbetrieb

Unfallinstandsetzung

Fahrzeugaackierung

Oldtimer-Restaurierung

Mohr, das bedeutet für Sie den besten Rund-Um-Service für Ihr Fahrzeug, herstellernunabhängig und professionell.

www.autolackiererei-mohr.de



schnell und zuverlässig

Gesundheit & Wellness

Schutz in der Zeckenzeit

Wie man sich die gefährlichen Parasiten vom Leib halten kann

(djd). Klein, aber gefährlich: Zecken haben sich ihren schlechten Ruf redlich verdient. Denn sie übertragen Krankheiten wie Frühsommer-Meningoenzephalitis (FSME) und Lyme-Borreliose. FSME kann zu einer Entzündung der Hirnhaut und des zentralen Nervensystems führen und mitunter schwere Langzeitschäden wie Lähmungen verursachen. In diesem Jahr hat das Robert Koch-Institut (RKI) sechs weitere Stadt- und Landkreise in Deutschland zu FSME-Risikogebieten erklärt. Damit ist die Zahl der betroffenen Kreise auf 175 angestiegen. Noch häufiger ist die Lyme-Borreliose mit bis zu 300.000 geschätzten Infektionen pro Jahr.

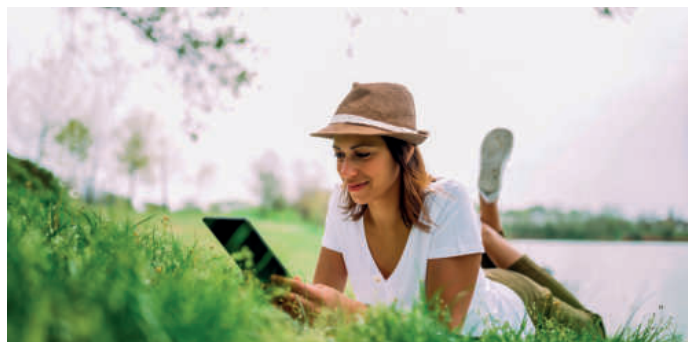


Foto: djd/Hermes Arzneimittel/bnenin - stock.adobe.com

Symptome können eine meist kreisförmige Hautreaktion, die Wanderröte, sowie Gelenksbeschwerden und neurologische Probleme sein. Meist ist für die durch Zecken übertragenen Krank-

heiten in Deutschland der Gemeine Holzbock, die häufigste heimische Zeckenart, verantwortlich. Aber auch die Auwaldzecke verbreitet sich weiter und vereinzelt kommen auch tropische

Hyalomma-Zecken vor – beide Arten können als Jagdzecken ihren Wirt aktiv verfolgen. Gegen FSME gibt es einen Impfschutz, aber keine wirksamen Medikamente - gegen Borreliose dagegen hilft keine Impfung, sie lässt sich allerdings vor allem in frühen Stadien mit Antibiotika behandeln. Am besten ist es allerdings, man wird gar nicht erst von einer Zecke gestochen. Besonders effektiv verhindern können das Repellentien mit Wirkstoffen, die dafür sorgen, dass die Zecken den menschlichen Geruch nicht mehr wahrnehmen – wie Icaridin in Anti Brumm Zecken Stopp oder DEET in Anti Brumm Forte. Sie sollen die Parasiten über Stunden vom Leib hal-

ten, sind gut hautverträglich und für Kinder ab zwei beziehungsweise drei Jahren geeignet. Darüber hinaus sollte man von März bis Oktober in Wald und Feld möglichst auf den Wegen bleiben und Unterholz sowieso hohes Gras eher meiden. Langärmelige Kleidung, lange Hosen, feste Schuhe und in die Socken gestopfte Hosenbeine machen es den Blutsaugern zusätzlich schwer – mehr Fakten und Tipps zu Zecken sind unter www.antibrumm.de nachzulesen. Nach jedem Aufenthalt in der Natur ist es sinnvoll, den ganzen Körper abzusuchen. Denn oft erwischt man die Zecken so noch vor dem Zustechen und kann sie rechtzeitig entfernen.

Tipps für einen gesunden Rücken

Der Mix macht's: Bewegung und richtige Ernährung

(djd). Volksleiden Rückenschmerzen: Jeder und jede fünfte gesetzlich Versicherte geht mindestens einmal im Jahr deswegen zum Arzt, 27 Prozent davon sogar viermal oder häufiger. Jährlich sind das somit über 38 Millionen Arztbesuche aufgrund von Rückenschmerzen. Das gibt die Techniker Krankenkasse bekannt. Durch ausreichend Bewegung, Entspannung und eine gute Ernährung können Menschen die Rückenmuskulatur stärken und ihre Rückengesundheit insgesamt unterstützen - und sich so den ein oder anderen Gang zu Arzt und Apo-

theke möglicherweise sparen. Einige einfache Tipps für die Rückengesundheit. Rückenprobleme und andere Beschwerden im Bewegungsapparat entstehen heute selten durch körperliche Überlastung, sondern eher durch Bewegungsmangel. Denn wenn Muskeln untrainiert sind und nicht beansprucht werden, verkümmern sie regelrecht. In der Folge nehmen Beweglichkeit und Muskelkraft ab, sodass Bewegungen immer häufiger nicht mehr schmerzfrei möglich sind oder sich der Rücken gar permanent meldet. Daher ist regelmäßige Aktivität ein wichtiger Faktor

für die Rückengesundheit. Gelenkschonende Sportarten sind Nordic Walking, Schwimmen, Wandern oder Radfahren. Zudem bedürfen nicht nur die Muskeln, sondern alle Bestandteile unseres Bewegungsapparats – also auch Knochen, Sehnen, Knorpel und Gelenke - einer guten Versorgung mit allen wichtigen Nährstoffen, um dauerhaft verlässlich und einwandfrei arbeiten zu können. Unter www.nahrungsergaenzungsmittel.org sind Informationen zu den Mikronährstoffen zusammengestellt, die besonders dem Bewegungsapparat zugutekom-

men. Dazu gehören unter anderem Kalzium, Vitamin D und Magnesium für die normale Muskelfunktion und für gesunde Knochen. Vitamin C trägt zu einer normalen Kollagenbildung bei und ist daher ebenfalls wichtig für die Funktion von Knochen, aber auch Knorpeln. Wichtig ist es auch, jeden Tag mindestens zwei Liter Mineralwasser oder ungesüßte Kräuter- und Früchtetees zu trinken.

Eine gute Versorgung mit Vitaminen und Mineralstoffen ist in jedem Alter wichtig. Davon profitiert auch der Rücken. Ernährungswissenschaftlerin

Antje Preußker vom Arbeitskreis Nahrungsergänzungsmittel im Lebensmittelverband Deutschland erklärt: „Neben den Vitaminen und Mineralstoffen gibt es Stoffe wie Kollagen oder Glucosamin, die Teil des Bewegungsapparats sind und vom Körper selbst gebildet werden, deren Produktion aber im Alter deutlich abnimmt.“ Als Teil einer ausgewogenen und abwechslungsreichen Ernährung können auch Nahrungsergänzungsmittel helfen, die Versorgung mit wichtigen Stoffen sicherzustellen – und so zur Rückengesundheit beitragen.

Guter Schlaf – wichtig für unsere Gesundheit

Abwehrkräfte stärken

(akz-o) Regelmäßiger und erholsamer Schlaf ist wichtig, damit wir körperlich und seelisch gesund bleiben. Schon nach wenigen Tagen mit schlaflosen Nächten fühlt man sich schlapp, unkonzentriert und ist weniger leistungsfähig.

Gesunder Schlaf zeichnet sich durch eine Abfolge sich wiederholender Schlafphasen aus. Dabei unterscheidet man zwischen der Rapid-Eye-Movement-Phase (REM), die durch eine schnelle Augenbewegung gekennzeichnet ist, und der Non-REM-Phase. Diese unterteilt sich wieder in verschiedene Stadien, wobei N1 den Übergang vom Wachen zum Schlafen (Einschlafen), N2 den leichten Schlaf und N3 den Tiefschlaf darstellt. Körpertemperatur und Blutdruck sinken, der Schlaftrümer träumt kaum. Die REM-Phase wird auch als Traumschlafphase bezeichnet, denn die Träume sind zu dieser



Foto: Prostock-studio/stock.adobe.com/akz-o

Zeit besonders lebhaft und intensiv, der Körper hingegen ist durch einen Schutzmechanismus wie erschläft. Während des Schlafs werden wichtige Reparaturarbeiten ausgeführt, Krankheitserreger bekämpft, neue Zellen gebildet und Hormone ausgeschüttet. Zudem speichert das Gedächtnis Erlerntes und wertet

Informationen aus. Um alle Aufgaben erfolgreich abzuwickeln, müssen Dauer und Qualität des Schlafes stimmen. Chronischer Schlafmangel und Schlafstörungen mit wenigen Tiefschlafphasen schwächen auf Dauer den Körper. Jeden Tag stürmen Viren und Bakterien auf uns ein. Aktuelle Studien

belegen, dass im Schlaf die Produktion von Abwehrzellen ihren höchsten Stand erreicht. Hat uns eine Grippe erwischt, können wir uns tatsächlich gesund schlafen. Während wir träumen, schließt der Körper Wunden, repariert winzige Muskelverletzungen, bildet neue Zellen oder repariert kleine Haut- oder Gewebeschäden.

Schlafmangel hingegen schwächt das Immunsystem. Das Risiko für Herzinfarkt und Schlaganfall steigt um 23 Prozent. Chronische Schlafstörungen schlagen zudem auf die Psyche – Depressionen und Angststörungen nehmen zu.

Schlafstörungen sind mittlerweile zu einer Volkskrankheit geworden. Untersuchungen belegen, dass sechs bis zehn Prozent der Deutschen an chronischen und behandlungsbedürftigen Schlafstörungen leiden. Weitere 30 Prozent schlafen schlecht

ein oder durch. Viele Menschen grübeln auch nachts über die Sorgen des Alltags. Kreisende Gedanken, innere Unruhe und Anspannung rauben damit nicht nur die nächtliche Erholung, sondern auch die Energie für den kommenden Tag. Wer Sorgen des Alltags mit in die Nacht nimmt und daher nicht in den erholsamen Schlaf findet, sollte rechtzeitig gegensteuern. Besser als der Griff zu chemischen Präparaten ist meistens die Hilfe von Mutter Natur.

Das hochwertige spezielle Arzneilavendelöl im Arzneimittel Lasea fördert innere Ruhe und folglich erholsamen Schlaf. Es ist gut verträglich, beeinträchtigt nicht die Fahrtüchtigkeit und es sind keine Wechselwirkungen mit anderen Arzneimitteln bekannt. Die Wirksamkeit von Lasea ist in klinischen Studien belegt.



Gesundheit & Wellness

Was steckt hinter der Herzschwäche?

Gemeinsame Spurensuche

(akz-o) Rund 2,5 Millionen Menschen leben in Deutschland mit einer Herzinsuffizienz. Sie leiden bei Alltagsaktivitäten oft unter Atemnot, fühlen sich müde und erschöpft. Auch Wassereinlagerungen in den Beinen (Ödeme) und Herzrhythmusstörungen können hinzukommen. Bei einigen Patient:innen wirkt die Standardtherapie für diese Erkrankung nicht wie erwartet, die Beschwerden können sich sogar verschlimmern.

Was verbirgt sich hinter der Herzinsuffizienz? Es gibt viele Möglichkeiten, zum Beispiel koronare Herzkrankheiten oder die Folgen eines nicht behandelten Bluthochdrucks, aber auch unterdiagnostizierte Erkrankungen wie die Transthyretin-Amyloidose mit Kardiomyopathie



Foto: AJ-WA/istockphoto.com/akz-o

(ATTR-CM). Letztere zu erkennen, erfordert von den behandelnden Ärzt:innen detektivischen Spürsinn. Die Ermittlungen starten bei der Pa-

tientengeschichte: Gab es eine Operation aufgrund eines Karpaltunnelsyndroms, vielleicht sogar an beiden Handgelenken? Ist eine Verengung

des Wirbelkanals in der Wirbelsäule bekannt? Das Elektrokardiogramm (EKG), die Laborwerte und eine Überweisung in die Kardiologie liefern weitere Indizien: Ist die Herzwand deutlich verdickt, ohne dass ein langjähriger Bluthochdruck besteht, verstärkt das den Verdacht auf eine ATTR-CM.

Weitere bildgebende Verfahren in Kombination mit speziellen Laborwerten oder eine Gewebeuntersuchung sichern die Diagnose. Ob es sich um die altersbedingte oder die erbliche Form der ATTR-CM handelt, klärt ein Gentest. Patient:innen profitieren von der ärztlichen Detektivarbeit, denn früh erkannt kann das Fortschreiten der Erkrankung durch eine zielgerichtete Behandlung verzögert werden.

Die Erkrankung hinter den Symptomen

Bei einer Transthyretin-Amyloidose lagert sich das Eiweiß Transthyretin als fadenförmige Fibrillen in unterschiedlichen Geweben und Organen ab und kann deren Funktion beeinträchtigen. Die altersbedingte, erworbene Form betrifft vor allem das Herz und tritt meist bei älteren Menschen über 60 Jahre auf. Seltener ist die erbliche Variante der Erkrankung, die hereditäre Transthyretin-Amyloidose. Sie schädigt je nach Mutation die Nerven, das Herz oder beide Organe und kann auch bei jüngeren Menschen vorkommen. Oft zeigen Patienten mit der erblichen Form sowohl Symptome am Herzen als auch an den Nerven. Mehr Informationen zur Erkrankung gibt es unter www.leben-mit-amyloidose.de.

Zu wenig Schlaf macht krank

und schädigt den Körper nachhaltig

(red) Die Bedeutung von gesundem Schlaf wird immer wichtiger, denn wer gut und ausreichen schläft kommt deutlich besser durch den Tag. Der Grund dafür: Der Körper kann sich während des Schlafens vollständig erholen und dabei sogar verjüngen. Knapp 98 Prozent der Zellen unseres Körpers werden jedes Jahr während des Schlafens erneuert. Schlafmangel bringt den gesamten Hormonhaushalt durcheinander, da die Ausschüttung wichtiger Hormone gehemmt oder verzögert wird. Das stört nicht nur den Stoffwechsel, sondern schwächt auch das Immunsystem.

Schlaf stärkt das Immunsystem, denn guter Schlaf versorgt den Körper mit wichtigen Hormonen, die unsere Immunfunktion unterstützt. Studien zeigen: Im Blut von Langschläfern finden sich die meisten Immunzellen. Denn er richtig und lange schläft, ist leistungsfähiger, kreativ und gesünder. Welchen enormen Einfluss gesunder Schlaf auf unser Leben hat, merken wir oft erst, wenn es erste Schlafprobleme gibt.

Wussten Sie, dass Schlaf schön macht?

Die Reden vom Schönheitsschlaf ist keine Legende. Denn das Wachstumshormon Somatotropin bringt im Schlaf unsere Körperzellen auf Vordermann. Nicht nur Immunzellen, sondern auch Knochen, Muskeln, Bindegewebe und Haut benötigen diesen wichtigen Botenstoff.



Foto: horsch

Deshalb haben Menschen, die gut schlafen auch eine glatte und gesunde Haut.

Wussten Sie, dass Schlaf ihr Herz schützt?

Ausreichend Schlaf stabilisiert das Herz-Kreislauf-System. Schlafmangel, aber auch zu viel Schlaf können zu erhöhtem Blutdruck und Herzrhythmus-Störung führen.

Wussten Sie, dass Schlaf schlank macht?

Das Sättigungshormon Leptin wird vor allem zwischen Mitternacht und den frühen Morgenstunden ausgeschüttet. Zu wenig Schlaf hingegen fördert die Ausschüttung des Hungerfördernden Hormons Ghrelin. Wer zu wenig schläft, erhöht daher das Risiko, überflüssige Pfunde zu sammeln.

Wussten Sie, dass Schlaf klug macht?

Während der Nachtruhe werden Informationen aus dem Kurzzeitgedächtnis verarbeitet und in das Langzeitgedächtnis übertragen. Auch neu erlernte Fertigkeiten oder Bewegungsabläufe werden im Schlaf gefestigt.

Wussten Sie, dass Schlaf vor Stress schützt?

Wer gut und ausreichend schläft, reduziert das Unfallrisiko im Straßenverkehr und am Arbeitsplatz, bringt bessere Leistungen und kann mit den Belastungen des Alltags besser umgehen. Eine passende Matratze und ein passender Lattenrost, abgestimmt auf Ihre Gesundheit ist die Grundvoraussetzung für einen beschwerdefreien Alltag.

Schlummern

wie ein Murmeltier

(spp-o) Laut einer Studie verspüren 24 Prozent der Deutschen häufig oder regelmäßig innere Unruhe und Angstgefühle. Sorgen um die Zukunft oder den Job oder Mehrfachbelastungen durch Familie und Beruf lassen sie einfach nicht mehr los. An erholsamen Schlaf ist dann nicht mehr zu denken. Wer jeden Tag aufs Neue ins Hamsterrad steigt und getrieben ist vom täglichen Multitasking zwischen alltäglichen und beruflichen Aufgaben, fühlt sich auf Dauer gestresst. Kommen dann noch persönliche Probleme oder Sorgen dazu, kreisen die Gedanken unruhig rund um die Uhr um machbare Lösungen. Oder die Angst nimmt zu, allein Herausforderungen nicht gerecht werden zu können und zu versagen. Bei unruhebedingten Schlafstörun-

gen helfen natürliche Wirkstoffe aus der Natur, wie zum Beispiel Lavendel. Immer mehr Menschen, die ihre Nachtruhe ganz sanft unterstützen wollen, setzen auf Lasea mit dem speziellen hochkonzentrierten und gut verträglichen Arzneilavendelöl. Das pflanzliche Arzneimittel löst nachweislich innere Unruhe und bessert in der Folge den Schlaf. Die beruhigende und folglich schlafverbessernde Wirksamkeit von Lasea wurde in zahlreichen klinischen Studien bestätigt. Zudem lohnt es sich auch, den Auslösern für die innere Unruhe auf die Spur zu kommen. Wer seine Beschwerden besser versteht und ihre Ursachen kennt, kann vielleicht an der einen oder anderen Stelle um Hilfe bitten oder gezielt Dinge verändern.



Fußpflege Rhein-Neckar

Ihre professionelle **mobile** Fußpflege und Maniküre

Kostenlose Anfahrt zu Ihnen nach Hause!

- Maniküre
- Pediküre
- Shellac - Nägel
- Waxing (Haarentfernung)



Tel.: 06204 / 93 09 7 09
Mobil: 0176 / 631 49 654
info@fusspflegerheinneckar.de

Am Kapellenberg 41
68519 Viernheim
www.fusspflegerheinneckar.de

„Die Seele des Weins“

Warum man beim Einkauf auch auf die Herkunft des Weins achten sollte

(djd-k). Ein Riesling aus Rheinhessen oder ein fränkischer Silvaner? Ein Dornfelder aus der Pfalz oder ein Grauburgunder aus Baden?

Wer im Supermarkt oder Weinhandel vor den Regalen steht, hat die Qual der Wahl. Doch was sagt die Herkunft eines Weines aus? Und lässt sich die Qualität schon auf dem Etikett ablesen?

Geschmackliches Spiegelbild der Herkunft

Der Boden, in dem die Reben wurzeln, ist für die Qualität eines Wei-

nes ebenso entscheidend wie die klimatischen Verhältnisse und die Arbeit des Winzers. In manchen Weinlagen ist der Boden zum Beispiel vom Kalkstein geprägt, in anderen vom Löss, was sich dann auch im Wein widerspiegelt. „Herkunft ist wie ein Fingerabdruck, sie ist die Seele eines Weins“, erklärt Winzerin Christine Huff vom Weingut Fritz Ekkehard Huff in Nierstein, einem von rund 2.000 Weinbaubetrieben in Deutschlands größtem Weinbaugbiet Rheinhessen. Die Region um Nierstein ist vom „Roten Hang“ geprägt: In den Weinlagen dominiert

eisenhaltiges rotes Gestein, der Tonsandsteinboden ist trocken und kann Wärme gut speichern. „Speziell der Riesling ist eine Sorte, die bei trockenem Boden wie am Roten Hang tief wurzelt. Auf ihrem Weg zum Wasser nimmt die Rebe die ganzen Mineralstoffe des Bodens auf“, so die Winzerin. Dieses Spiegelbild des Bodens geht dann in die Trauben über und prägt den Wein. So hat der typische Riesling vom „Roten Hang“ eine feine, würzige Note und ist in seiner klaren Struktur einzigartig.

Gutswein, Ortswein oder Lagenwein?

Wer also ein echtes Original auf der Zunge und am Gaumen schmecken

möchte, sollte einen Wein mit geschützter Ursprungsangabe wählen. Steht „Rheinhessen“ auf dem Etikett, stammen die Trauben für Riesling, Silvaner und Co. zu 100 Prozent aus dieser Region.

Unter www.rheinhessenwein.de können Weinliebhaber nach Winzerbetrieben suchen.

Eine gute Orientierung beim Weinverkauf bieten zudem die Angaben des Anbaugebiets, etwa Rheinhessen, des Ortes, zum Beispiel Nierstein, oder der Lage, beispielsweise Niersteiner Pettenthal, auf dem Etikett. Gutsweine gelten dabei als „Visitenkarten“ des Winzers, für sie werden ausschließlich Trauben des Weingu-

tes verwendet. Ortsweine sollen den Charakter des Ortes zeigen – die Trauben stammen von den besten Weinbergen innerhalb einer Ortschaft. Lagenweine wiederum stellen die hochwertigsten Weine eines Betriebs dar – die Trauben sind in definierten Einzellagen gereift.

Für Christine Huff sind diese Angaben ein wichtiges Qualitätsmerkmal: „Die Reben wachsen nur hier vor meiner Haustür, diese Gegebenheiten des sogenannten Terroirs gibt es nur an diesem Ort. Das kann man nicht kopieren oder fälschen.“

5 x 2 Tickets für Trips Drill zu gewinnen!



Kostenfrei teilnehmen unter www.metropoljournal.com/gewinnspiel-uebersicht

5 x 2 Tickets für den Kurpfalzpark in Wachenheim zu gewinnen!



Kostenfrei teilnehmen unter www.metropoljournal.com/gewinnspiel-uebersicht

2 x 4 Personen für die Solardraisine in Mörlenbach zu gewinnen



Kostenfrei teilnehmen unter www.metropoljournal.com/gewinnspiel-uebersicht

kulturcafé KULTURHAUS KÄFERTAL
Das soziale und kulturelle Zentrum im Stadtkern

So | 01.05.
18 Uhr
MAFALDA: „Da muss der Handwerker ran No. 2“
Renate Kohl: Saxofon, Gesang
Anja Korbut: Piano
Margit Wunder: Gitarre
Antje Bockel: Posaune
Cris Gavazzoni: Schlagzeug

So | 15.05.
18 Uhr
DELTA BRASS
Daniel Wimmer, Marc König: Trompete
Laurance Mahady: Horn
Johann Schill: Posaune
Benjamin Grün: Tuba

So | 05.06.
18 Uhr
MELODY, RHYTHM AND TAP
Kurt Albert: Stegflöte
Olaf Schönborn: Saxofon
Mario Fadani: Kontrabass

So | 19.06.
18 Uhr
RAINER PUSCH und die Üblichen Verdächtigen
Rainer Pusch: Gesang
Udo Sailer: Keyboard
Thomas Netzsch: Bass
Arno Pfunder: Schlagzeug

WHERE MA HEART BEATS **Younity** AUF! leben Zukunft ist jetzt.

YOUNITY STUDIO KULTURHAUS II → Wasserwerkstraße 70

NEU!
YOUNITY Academy
mit Open Weekends und Ferienworkshops für alle von 12 bis 25

- Singen/Rappen/ Songschreiben
- Album im Younity Tonstudio aufnehmen
- Bühnentraining/Konzert / Video Film drehen

OPEN WEEKENDS

- April: 23./24.04. | Jeweils 10:30-14:30 Uhr
- Mai: 20.05., 19:30-21 Uhr / 21.05. | Jeweils 10:30-16 Uhr
- Juni: 08.07., 18:30-21 Uhr / 09.07. | 10:30-16 Uhr

WORKSHOPS

- In den Pfingstferien 07.-10. Juni | Jeweils 10:30-14:30 Uhr
- In den Sommerferien 23.-27. August | Jeweils 10:30-14:30 Uhr

BÜHNENTRAINING

- 04., 11., 18. August | 17-20 Uhr

YOUNITY KONZERT / ALBUM RELEASE

- 28. August., 18 Uhr | Bühne im Stempelpark vor dem KULTURHAUS I, Mannheimer Straße gleichzeitig Abschlusskonzert des Kultursommers

→ Kontakt und Anmeldung info@kulturhauskaefertal.de

Getragen von:



FANSHOP
am Wasserturm

P7, 17

Montag - Samstag
10:00 bis 20:00 UHR



SO STEHEN IHRE STERNE



WIDDER
21.3.-20.4.

In der Partnerschaft kommt es auf Ihr Verständnis an: Zeigen Sie sich von Ihrer empfindlichsten Seite und begeistern Sie durch Einfallsreichtum.



STIER
21.4.-21.5.

Im Mai können Dinge wahr werden, an die Sie schon lange nicht mehr geglaubt haben: Sie müssen als Hilfe eine bestimmte Person gewinnen.



ZWILLING
22.5.-21.6.

In einer wichtigen beruflichen Sache läuft nun auf einmal alles ganz problemlos. Mit Riesenschritten nähern Sie sich einem Etappenziel.



KREBS
22.6.-22.7.

Sie bringen genau die richtige Wendigkeit mit, um Unannehmlichkeiten aus dem Weg zu gehen. Da könnte so mancher einiges von Ihnen lernen.



LÖWE
23.7.-23.8.

Ausdauer, Inspiration und Überzeugungskraft stehen Ihnen in diesem Monat und hohem Ausmaß zur Verfügung: Jetzt können Sie Ihr Ziel erreichen!



JUNGFRAU
24.8.-23.9.

In der Freude über einen beruflichen Erfolg dürfen Sie die Sorgen eines Freundes nicht vergessen, der sich Hilfe suchend an Sie wendet.



WAAGE
24.9.-23.10.

Ihre Leistungen liegen zurzeit weit über dem Durchschnitt! Doch auf Dauer werden Sie dieses Kräfte zehrende Tempo nicht durchhalten können.



SKORPION
24.10.-22.11.

Sie sind offen für Neues – sollten sich aber überlegen, ob Sie damit eine vertraute Person vor den Kopf stoßen. Das wäre die Sache nicht wert!



SCHÜTZE
23.11.-21.12.

Wo andere Menschen sich angesichts eines großen Risikos zurückziehen, kämpfen Sie unverdrossen weiter: Das ehrt Sie über alle Maßen!



STEINBOCK
22.12.-20.1.

Einem von Ihnen geplanten Vorhaben mangelt es noch an der zündenden Idee - und die muss kreativ sein, nicht nahe liegend oder 08/15.



WASSERMANN
21.1.-19.2.

Eine an Ihnen geäußerte Kritik sollten Sie nicht als Angriff, sondern als Denkanstoß verstehen: Kann es nicht sein, dass Sie sich verrannt haben?



FISCHE
20.2.-20.3.

Wenn es Ihnen nicht gelingt, die Bedenken Ihrer Freunde auszuräumen, sollten Sie die Sache aufgeben. Ohne Hilfe kommen Sie nicht weiter.

Motor-sport-wett-bewerb	Schie-nen-fahr-zeug	um-schmei-cheln	▼	älteres Familienmit-glied	▼	bayrisch: nein	Teil der Bibel (Abk.)	Hühner-produkt	japani-sches Theater-spiel	Ruf-name Eisen-howers	▼	▼	nicht alt	indi-sches Frauen-gewand	Mutter von Kain (A.T.)
										Unter-richts-reihen				1	
bayrisch: Rettich		engli-sche Industrie-stadt		Staats-völker			5						Lob-reden		
	2														
Pferde-zuruf: Los!													Stadt an der Weißen Elster	3	Ahnherr
dt. Rund-funk-sender (Abk.)													Wortteil: Land-wirt-schaft	ägypti-scher Sonnen-gott	
Jugend-licher (Kw.)	Ballett-schüler														
				Rhein-last-kahn											
englisch: fliegen		franzö-sisch: er		Radio-wellen-bereich (Abk.)		nieder-deutsch: Bauer		3./4. Fall von ‚wir‘		Wind-seite des Schiffs			spani-scher Artikel	Abk.: ad acta	Kraftfahr-erorgani-sation (Abk.)
mittels			4	Hunde-laut in d. Kinder-sprache				vor kurzer Zeit							
Vorname d. Schau-spielerin Sommer						Schrift-steller-verband (Abk.)									

METROPOLJOURNAL

Onlinesite tagesaktuell & kostenlos!

www.metropoljournal.com

1	2	3	4	5
---	---	---	---	---

Die Auflösungen finden Sie in der nächsten Ausgabe. Alle Rechte vorbehalten.

■■■ P ■ V ■■■■■■ E G ■■■■	4	5	6	7	3	2	1	8	9
E I E R L I K O E R ■ P A R I S	1	9	7	4	6	8	3	5	2
■ M ■ I ■ A M P H I B I ■ E ■ N U	2	3	8	1	5	9	7	4	6
W A T T ■■■■ A N K E ■■■■	6	4	9	5	2	7	8	3	1
■ G E S ■■■■ E A ■■■■	3	8	2	6	1	4	5	9	7
■ E S C ■■■■ S ■ S ■ B ■■■■	5	7	1	8	9	3	6	2	4
■ S H ■■■■ A S E R ■■■■	7	6	4	9	8	5	2	1	3
H A I E ■■■■ B E A U ■■■■	9	2	5	3	7	1	4	6	8
A N N ■■■■ L ■■■■	8	1	3	2	4	6	9	7	5
■ T ■ F ■ K ■ I ■ E ■ A ■■■■ I D									
■ O L A ■ G O N ■ L O S B U D E									
■ N I X E ■ J A M A I K A N E R									

BARBECUE

Auflösung April 2022

1	9	7							
6	7	1							3
	4			5					
	1		5						
	2	3				5	8		
						4		3	
				2				6	
8					6	1			2
					9	8			5

3 x 5 Tickets für die Sommerrodelbahn in Wald Michelbach zu gewinnen!

Kostenfrei teilnehmen unter www.metropoljournal.com/gewinnspiel-uebersicht

Regionales & Lokales
www.metropoljournal.com

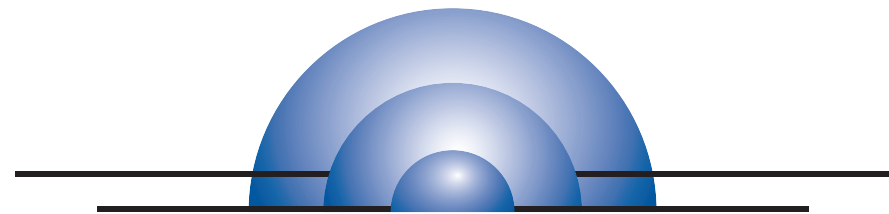
FÜR SIE HIER VOR ORT
MA-Waldhof • Gartenstadt • Käfertal

BESTATTUNGSHAUS ZELLER

Erledigung aller Formalitäten und Amtswege.
Tag und Nacht dienstbereit auf allen Mannheimer Friedhöfen.

Auf Wunsch Hausbesuche
Erd- oder Feuerbestattung
ab 890,- € zzgl. amtliche-+Friedhofsgebühren
Bestattungsvorsorge · Sterbegeldversicherung bis zum 85. Lebensjahr

Waldstraße/Ecke Waldpforte
Mannheim 06 21/7 48 23 26



Freireligiöse Gemeinde Mannheim

Das FORUM FRANKLIN der Freireligiösen Gemeinde ist ein Lebens- und Begegnungsort.

Es gibt dort Kita, Seniorenheim, Service-Wohnen, Veranstaltungsräume und Bistrobereich. Wir sind offen für die Nachbarschaft.

Schauen Sie am 21. Mai bei uns vorbei. Wir freuen uns auf Ihren Besuch.

Tag der offenen Tür

21.
Mai 2022

von
14 bis
17 Uhr

mit
Angeboten
für Jung und Alt.
Für Essen &
Trinken ist
gesorgt.

im FORUM FRANKLIN

Robert-Funari-Straße 38–40 | 68309 Mannheim

www.forum-franklin.de